

Цифровой диктофон

Инструкция по эксплуатации



ICD-TX800

4-699-321-81(2)



См. Справочное руководство

Данная Инструкция по эксплуатации содержит указания по основным операциям цифрового диктофона. Справочное руководство представлено в онлайн-форме.

См. Справочное руководство для получения более подробной информации об операциях и возможных методах устранения при возникновении неисправностей.

http://rd1.sony.net/help/icd/tr80/h_ce/



Проверьте комплект поставки

- Цифровой диктофон (1)
- Пульт дистанционного управления* (1)
- Стереонаушники (1)
- Специальный кабель для наушников (1)
- USB-кабель (1)
- Дискеты для переноски (1) (Изготовлено в Китае, изготовлено из синтетической кожи, нетканого материала, ABS-пластика)
- Инструкция по эксплуатации (данное руководство)
- Гарантийный талон
- Дискеты с программным обеспечением. Sound Organizer 2 (Файлы программы установки хранятся во встроенной памяти, что позволяет установить ее на компьютер.)

* Литиевая батарейка пуговичного типа уже установлена.

Компоненты и органы управления



На задней стороне цифрового диктофона имеется встроенный динамик. Вы можете прикрывать его к чему-либо, например, к крышке кармана.

- Встроенные микрофоны
- Индикатор работы
- Окно дисплея
- Индикатор Bluetooth*1
- Крышка разъема USB
- Разъем USB/наушников (под крышкой разъема USB)
- Кнопка **STOP**
- Переключатель HOLD+POWER*2
- Кнопка **REC** (запись)
- Кнопка **▲/DC** (Digital Pitch Control)
- Встроенная антенна*3
- Кнопка **STOP**
- Индикатор работы
- Переключатель HOLD
- Кнопка **◀▶** (поиск назад/ускоренный переход назад)
- Кнопка **BACK** / **HOME***4
- Кнопка **▶** (воспроизведение/ввод)*5
- Кнопка **REC** (запись)
- Кнопка **▶** (вперед/быстрое перемещение вперед)
- Кнопка **OPTION**
- Кнопка **▼/C-A** (повтор A-B)
- Кнопка **VOL -/▶** (громкость -/+)*6
- Кнопка T-MARK (маркер дорожки)
- Кнопка **RESET***7
- Отверстие для ремешка (Ремешок к цифровому диктофону не прилагается.)
- Отсек батарейки*7

* Индикатор изменяет цвет или мигает, показывая состояние функции Bluetooth или сопряжения по Bluetooth (присоединяйте устройство).

- Сдвинув переключатель HOLD+POWER в положение "POWER", а затем нажав кнопку один раз для отображения предыдущего элемента. Нажмите и удерживайте ее для отображения экрана меню HOME.
- Нажмите **▶** (воспроизведение/ввод) и разомкните "◀/▶" - на кнопке VOL -/+ (громкость +/-) имеется тактильная точка.

* Не закрывайте встроенную антенну при использовании пульта дистанционного управления, например, рукой, чтобы не создавать помехи для беспроводного соединения с цифровым диктофоном.

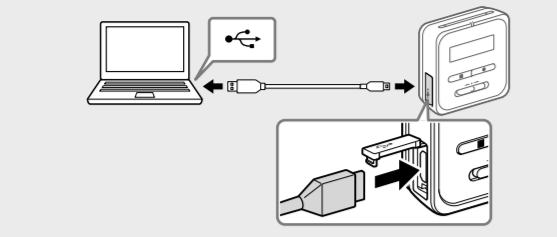
* Нажмите кнопку один раз для отображения предыдущего элемента. Нажмите и удерживайте ее для отображения экрана меню HOME.

* Литиевая батарейка пуговичного типа уже установлена.

* Ваш цифровой диктофон не оснащен встроенными динамиками.

Опробуйте свой новый цифровой диктофон

Зарядка



1 Зарядите цифровой диктофон.

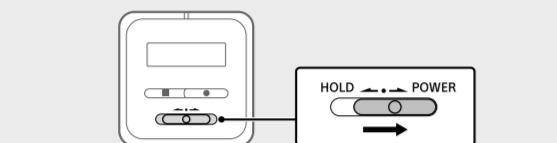
С помощью прилагаемого USB-кабеля подсоедините разъем USB/наушников под крышкой разъема USB к порту USB работающего компьютера. Начнется зарядка. Если батареи полностью заряжены, индикатор заряда батареи будет показывать **100%**.

2 Отсоедините цифровой диктофон.

Убедитесь, что сообщение "Accessing" больше не отображается на окне дисплея. Затем обратитесь к документу Справочное руководство для получения информации о безопасном отключении цифрового диктофона.

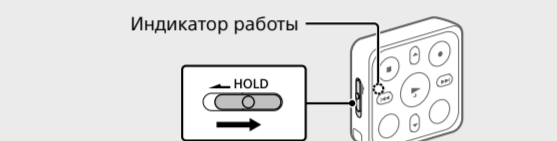
Включение питания

Цифровой диктофон



Сдвиньте и удерживайте переключатель HOLD+POWER на цифровом диктофоне в направлении к "POWER" до тех пор, пока не появится окно на дисплее. Для выключения питания сдвиньте переключатель HOLD+POWER на цифровом диктофоне в направлении "POWER" и удерживайте его до тех пор, пока в окне дисплея не появится сообщение "Power Off".

Пульт дистанционного управления



Сдвиньте переключатель HOLD в направлении от "HOLD". Для включения питания и пульта дистанционного управления нажмите любую из кнопок на нем. Когда индикатор работы на пульте дистанционного управления перестанет мигать, операции с пультом дистанционного управления станут доступными.

Пульт дистанционного управления не оснащен кнопкой питания. Он автоматически выключается в следующих случаях:

- если беспроводное соединение с цифровым диктофоном не установлено и вы не использовали пульт дистанционного управления примерно 5 минут
- если было установлено беспроводное соединение с цифровым диктофоном и
 - вы выключили цифровой диктофон
 - вы не использовали пульт дистанционного управления примерно 2 часа

Для предотвращения случайных операций (HOLD) в цифровой диктофон, и пульт дистанционного управления оснащены переключателем для приостановки управления.

Сдвиньте переключатель HOLD+POWER на цифровом диктофоне или переключатель HOLD на пульте дистанционного управления в направлении "HOLD", соответственно.

Цифровой диктофон



Для вывода цифрового диктофона или пульта дистанционного управления из состояния приостановки сдвиньте переключатель HOLD+POWER к центру или переключатель HOLD в направлении от "HOLD", соответственно.

Начальные настройки



При первом включении цифрового диктофона на его окне дисплея появится экран "Configure Initial Settings". Воспользуйтесь пультом дистанционного управления для выполнения начальных настроек, например, выбора языка дисплея, установки часов и включения/выключения звукового сигнала.

- Сдвиньте переключатель HOLD в направлении от "HOLD" для вывода пульт дистанционного управления из состояния приостановки.** Удалите желтую этикетку с задней стороны пульта дистанционного управления при его первом использовании.
- При появлении экрана "Configure Initial Settings" нажмите любую кнопку на пульте дистанционного управления.** Если индикатор работы на пульте дистанционного управления мигает, подождите, пока он перестанет мигать, прежде чем переходить к следующему шагу.
- Нажмите **▶** для выполнения начальных настроек.**
 - Press the **▶** button on the Remote Control to select the **REC** button.
- Выберите язык дисплея.** Вы можете выбрать один из следующих языков: Deutsch (немецкий), English (английский), Español (испанский), Français (французский), Italiano (итальянский), Русский, Türkçe (турецкий)
- Настройка по умолчанию**
- Установите текущий год, месяц, день, час и минуты.** Появится сообщение "Delete?" и начнется процесс удаления выбранного файла для подтверждения.
- Выберите "Next".**

* Индикатор изменяет цвет или мигает, показывая состояние функции Bluetooth или сопряжения по Bluetooth (присоединяйте устройство).

* Сдвинув переключатель HOLD+POWER в положение "POWER", а затем нажав кнопку один раз для отображения предыдущего элемента. Нажмите и удерживайте ее для отображения экрана меню HOME.

* Нажмите **▶** (воспроизведение/ввод) и разомкните "◀/▶" - на кнопке VOL -/+ (громкость +/-) имеется тактильная точка.

* Нажмите эту кнопку, если создается впечатление, что пульт дистанционного управления не работает.

* Литиевая батарейка пуговичного типа уже установлена.

* Ваш цифровой диктофон не оснащен встроенными динамиками.

1 Выберите "Yes" или "No" для включения или выключения звукового сигнала. После окончания начальных настроек появится сообщение о завершении, а затем экран меню HOME.

Примечания

- Вы можете слышать звуковой сигнал только через наушники, подсоединенные к цифровому диктофону.
- Любую из начальных настроек можно изменить позже в любой момент. Для получения более подробной информации см. Справочное руководство.

Запись



- Для начала записи можно использовать либо цифровой диктофон, либо пульт дистанционного управления.
- Перед началом записи убедитесь, что отключено состояние HOLD.
- Вы можете выбрать сюжет действия для каждой ситуации, выбрав "Scene Select" в меню OPTION с помощью пульта дистанционного управления.

1 **Повторите цифровой диктофон таким образом, чтобы встроенные микрофоны были направлены в сторону источника записываемого звука.**

2 **Нажмите **REC**.** Убедитесь, что индикатор работы на цифровом диктофоне горит красным цветом, показывая, что запись начата.

3 **Нажмите **STOP** для остановки записи.** Запись остановится и на окне дисплея появится индикация "Saving..."

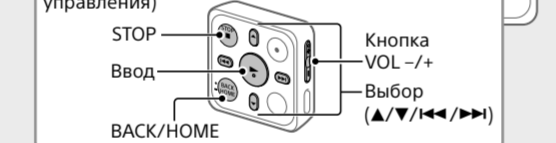
Прслушивание

Ваш цифровой диктофон не оснащен встроенным динамиком. Для прослушивания звука вам необходимо подсоединить динамики (прилагается) к цифровому диктофону с помощью специального кабеля для наушников (прилагается). Используйте пульт дистанционного управления для операций воспроизведения.

Подготовка к прослушиванию
Подсоедините стереонаушники к разъему USB/наушников на цифровом диктофоне с помощью специального кабеля для наушников.



Используйте кнопки (на пульте дистанционного управления)



1 **Глядя на окно дисплея на цифровом диктофоне, воспользуйтесь пультом дистанционного управления для выбора "Recorded Files" в меню HOME.**

2 **Выберите "Latest Recording", "Search by REC Date", "Search by REC Scene" или "Folders".**

3 **Выберите нужный файл.** Начнется воспроизведение.

4 **Нажмите VOL + или VOL - для регулировки громкости.**

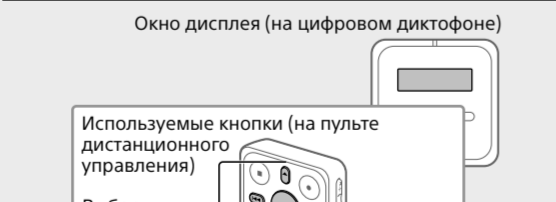
5 **Нажмите **STOP** для остановки воспроизведения.**

* Сразу после остановки записи вы можете нажать **▶** для воспроизведения только что записанного файла.

Для добавления маркера дорожки
Вы можете добавить маркер дорожки в точку, по которой следует позднее провести разделение файла или найти его во время воспроизведения. В каждый файл можно добавить до 98 маркеров дорожки.

Вы также можете добавлять маркеры дорожки во время записи.

Удаление



Используйте кнопки (на пульте дистанционного управления)

1 **Глядя на окно дисплея на цифровом диктофоне, воспользуйтесь пультом дистанционного управления для выбора файла, который нужно удалить из списка записанных файлов, или воспроизведите файл, который нужно удалить.**

2 **Нажмите "Delete a File" в меню OPTION.** Появится сообщение "Delete?" и начнется процесс удаления выбранного файла для подтверждения.

3 **Выберите "Yes".** Появится сообщение "Please Wait", которое будет отображаться до удаления выбранного файла.

Использование меню HOME

Меню HOME можно использовать для различных операций, включая поиск и воспроизведение записанного файла и изменение настроек цифрового диктофона.

Примечания относительно работы

- Если операции с помощью кнопок на пульте дистанционного управления не выполняются, попробуйте что-то:
 - цифровой диктофон выключен.
 - По умолчанию цифровой диктофон автоматически выключится, если не использовать его 30 минут.
 - пульт дистанционного управления выведен из состояния HOLD.
 - выполняется процесс беспроводного соединения с цифровым диктофоном.

Индикатор работы на пульте дистанционного управления мигает во время установки беспроводного соединения.

Вы можете контролировать индикацию индикатора работы на пульте дистанционного управления для получения информации о состоянии пульта дистанционного управления.

Индикация индикатора работы

- Дважды мигает синим цветом.
- Горит синим цветом в течение 2 секунд.

Индикатор работы (на цифровом диктофоне)

Мигает четыре раза синим цветом.

Постоянно горит красным цветом.

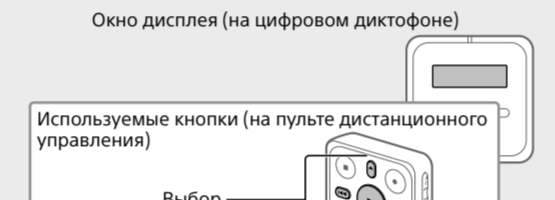
Полупереме мигает синим и красным цветом.

Повторно дважды мигает синим цветом.

Один раз мигает синим цветом.

* Если батарейка разрядилась, индикатор работы на пульте дистанционного управления горит красным цветом.

Операции со смартфоном (REC Remote)

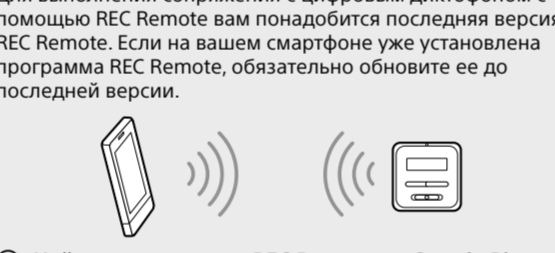


Функция BLUETOOTH цифрового диктофона позволяет управлять цифровым диктофоном (записью, изменением настроек записи и т.п.) с помощью смартфона.

Для управления цифровым диктофоном с помощью смартфона
Необходимо установить на смартфон REC Remote и выполнить сопряжение между смартфоном и цифровым диктофоном.

Сопряжение означает регистрацию устройствами Bluetooth друг друга для установки беспроводного соединения в первый раз.

Для выполнения сопряжения с цифровым диктофоном с помощью REC Remote вам понадобятся последняя версия REC Remote. Если на вашем смартфоне уже установлена программа REC Remote, обязательно обновите ее до последней версии.



1 **Найдите программу REC Remote на Google Play или App Store и установите ее на смартфон.**

2 **На цифровом диктофоне выберите "REC Remote" - "Add Device (Pairing)" в меню HOME с помощью пульта дистанционного управления и выполните инструкцию на экране для включения функции Bluetooth.**

3 **Запустите на смартфоне программу REC Remote и выберите "ICD-TX800 (цифровой диктофон) в списке доступных устройств. Для получения более подробной информации см. справку REC Remote и руководство, поставляемое со смартфоном.**

Теперь вы можете использовать смартфон для выполнения операций с цифровым диктофоном.

Примечание

Информация о регистрации устройств (сопряжении) является в следующих случаях. Вам потребуется еще раз выполнить эти операции на цифровом диктофоне, смартфоне или обоих устройствах сброшены к настройкам по умолчанию, например, в результате инициализации.

Информация о регистрации устройства (сопряжении) удалена, например, во время ремонта.

Для включения или выключения функции Bluetooth цифрового диктофона

1 **Выберите "REC Remote" - "Bluetooth ON/OFF" в меню HOME.**

2 **Для включения функции Bluetooth выберите "ON". Для ее выключения выберите "OFF".**

Выключение функции Bluetooth позволяет экономить заряд батареи.

Окно дисплея выключается автоматически
Настройка "Screen Off Timer" цифрового диктофона установлена в положение "30sec" по умолчанию с целью экономии заряда батареи.

Если не использовать цифровой диктофон и пульт дистанционного управления в течение 30 секунд, окно дисплея выключится, однако вы все равно сможете выполнять любые операции с помощью кнопки. Чтобы снова включить окно дисплея, нажмите BACK/HOME или сдвиньте переключатель HOLD+POWER на цифровом диктофоне в положение "HOLD", а затем сдвиньте его обратно в начальное (центральное) положение.

* **Примечания**

- Программа Sound Organizer совместима только с компьютерами Windows. Она не совместима с Mac.
- Данные цифровой диктофон совместно с программой Sound Organizer 2.
- При форматировании встроенной памяти ее данные, хранящиеся на ней, будут удалены. (Программа Sound Organizer также будет удалена.)

* При установке Sound Organizer войдите в систему с правами администратора.

* Процедура установки варьируется в зависимости от версии Windows. В следующей процедуре в качестве примера используется Windows 7.

1 **Выполните инструкции из раздела "Зарядка" для подключения цифрового диктофона к компьютеру.**

2 **Выберите "Yes".**

3 **Нажмите "Next".**

Убедитесь, что цифровой диктофон успешно определен компьютером.

Пока цифровой диктофон подключен к компьютеру, на окне дисплея цифрового диктофона появится и будет отображаться сообщение "Connecting".

1 **Переидите в меню [Пуск], щелкните [Компьютер], а затем дважды щелкните [C RECORDED] - [FOR WINDOWS].**

2 **Дважды нажмите [SoundOrganizer_V2001] (или [SoundOrganizer_V2001.exe]).** Выполните инструкции на экране компьютера.

3 **Убедитесь, что вы согласились с условиями лицензионного соглашения, выберите [I accept the terms in the license agreement], а затем щелкните [Next].**

4 **После появления окна [Setup Type] выберите [Standard] или [Custom], а затем щелкните [Next].** Выполните инструкции на экране и выбрав [Custom], задайте параметры установки.

5 **После появления окна [Ready to Install the Program] щелкните [Install].** Начнется установка.

6 **После появления окна [Sound Organizer has been installed successfully], установите флажок [Launch Sound Organizer Now], а затем щелкните [Finish].**

* **Примечание**
После установки Sound Organizer может потребоваться перезагрузка компьютера.

2 **Выберите нужную функцию из следующего списка:**

Music Вы можете выбрать и воспроизвести один из файлов, импортированных с компьютера. Для поиска музыкального файла выберите "All Songs", "Albums", "Artists" или "Folders" на экране. При импорте файлов обязательно импортируйте их в папку MUSIC.

Recorded Files Вы можете выбрать и воспроизвести один из файлов, записанных с помощью цифрового диктофона. Для поиска записанного файла выберите "Latest Recording", "Search by REC Date", "Search by REC Scene" или "Folders".

Record Вы можете отобразить экран ожидания записи, а затем начать запись.

REC Remote Вы можете отобразить экран меню для REC Remote, в котором используется функция Bluetooth. Кроме того, вы можете включить/выключить функцию Bluetooth или выполнить регистрацию устройства (сопряжения) для использования REC Remote.

Settings Вы можете отобразить экран меню Settings и изменить различные настройки цифрового диктофона. Вы можете вернуться к экрану, который отображается перед экраном меню HOME.

Back to XX* Вы можете отобразить экран ожидания записи, а затем начать запись.

REC Remote Вы можете отобразить экран меню для REC Remote, в котором используется функция Bluetooth. Кроме того, вы можете включить/выключить функцию Bluetooth или выполнить регистрацию устройства (сопряжения) для использования REC Remote.

Settings Вы можете отобразить экран меню Settings и изменить различные настройки цифрового диктофона. Вы можете вернуться к экрану, который отображается перед экраном меню HOME.

* Текущая используемая функция отображается в "XX".

Нажмите **STOP** для возврата к экрану, который отображается перед экраном в меню HOME.

Использование меню OPTION

Меню OPTION можно использовать для выполнения различных функций, включая изменение настроек цифрового диктофона.

Доступные пункты отличаются в зависимости от ситуации.



Используйте кнопки (на пульте дистанционного управления)

1 **Выберите **OPTION**.**

2 **Выберите пункт меню, для которого нужно изменить настройку.**

3 **Выберите нужную опцию настройки.**

Копирование файлов с цифрового диктофона на компьютер

Можно скопировать файлы и папки с цифрового диктофона на компьютер для хранения.

1 **Выполните инструкции из раздела "Зарядка" для подключения цифрового диктофона к компьютеру.**

2 **Перетащите нужные файлы или папки, которые вы хотите скопировать, из папки "C RECORDED" на локальный диск компьютера.**

3 **Отключите цифровой диктофон от компьютера.**

Установка программы Sound Organizer 2

Установите программу Sound Organizer на компьютер. Программа Sound Organizer позволяет обмениваться файлами между цифровым диктофоном и компьютером.

Композиции, импортированные с музыкальных компакт-дискон и других носителей, файлы MP3 и другие аудиофайлы, импортированные с компьютера, можно воспроизводить с помощью цифрового диктофона, а также передавать на него.

Примечания

* Программа Sound Organizer совместима только с компьютерами Windows. Она не совместима с Mac.

* Данные цифровой диктофон совместно с программой Sound Organizer 2.

* При форматировании встроенной памяти ее данные, хранящиеся на ней, будут удалены. (Программа Sound Organizer также будет удалена.)

* При установке Sound Organizer войдите в систему с правами администратора.

* Процедура установки варьируется в зависимости от версии Windows. В следующей процедуре в качестве примера используется Windows 7.

1 **Выполните инструкции из раздела "Зарядка" для подключения цифрового диктофона к компьютеру.**

2 **Выберите "Yes".**

3 **Нажмите "Next".**

Убедитесь, что цифровой диктофон успешно определен компьютером.

Пока цифровой диктофон подключен к компьютеру, на окне дисплея цифрового диктофона появится и будет отображаться сообщение "Connecting".

3 **Переидите в меню [Пуск], щелкните [Компьютер], а затем дважды щелкните [C RECORDED] - [FOR WINDOWS].**

4 **Дважды нажмите [SoundOrganizer_V2001] (или [SoundOrganizer_V2001.exe]).** Выполните инструкции на экране компьютера.

3 **Убедитесь, что вы согласились с условиями лицензионного соглашения, выберите [I accept the terms in the license agreement], а затем щелкните [Next].**

4 **После появления окна [Setup Type] выберите [Standard] или [Custom], а затем щелкните [Next].** Выполните инструкции на экране и выбрав [Custom], задайте параметры установки.

5 **После появления окна [Ready to Install the Program] щелкните [Install].** Начнется установка.

6 **После появления окна [Sound Organizer has been installed successfully], установите флажок [Launch Sound Organizer Now], а затем щелкните [Finish].**

* **Примечание**
После установки Sound Organizer может потребоваться перезагрузка компьютера.

Замена батарейки пульта дистанционного управления

Если индикатор работы на пульте дистанционного управления горит красным цветом, это значит, что батарейка разрядилась. Выполните следующие действия для замены

