

## 立体声耳机

使用说明书

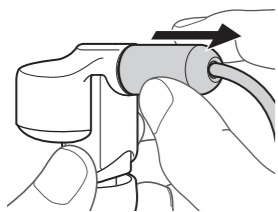
操作本机之前，请仔细阅读本手册并妥善保管以备将来参考。



XBA-N3AP

## 如何更换连接线

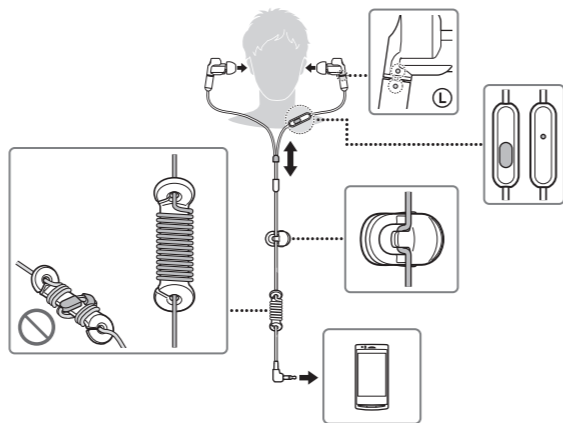
断开连接线



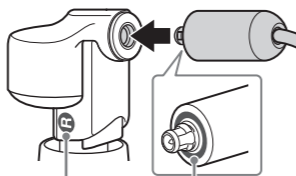
注意

- 如果直接拉出耳挂，可能导致其断裂。请从耳挂底部拉。
- 请勿弯折耳挂底部，否则可能会断裂。
- 取下连接线时请勿倾斜拉扯，否则可能难以取下。

## 如何使用



装上连接线



左 Ⓛ: 浅灰, 浅灰  
右 Ⓡ: 红色, 红色

注意

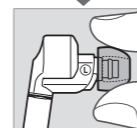
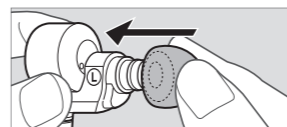
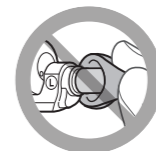
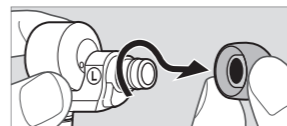
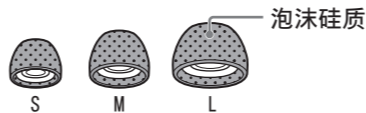
安装连接线时，请匹配连接部件的颜色标识。

## 耳塞

混合硅胶耳塞



三重舒适耳塞



如果安装以下网址中的 Smart Key 应用程序\*，则可通过多功能按钮启用智能手机上的曲目和音量调节。

\* Smart Key 是一款适用于 Xperia™、Android™ OS 4.0 或以上系统的应用程序。在某些国家及 / 或区域，可能不能获得该程序，且其不能用于不支持的智能手机。

<http://www.sonystyle.com.cn/app/download/SmartKeyHeadsetControl/index.htm>



## 特点

### ●音场控制

通过将声管连接至驱动单元后面的扩展声腔装置，精确地控制空气流通。可实现低音到高音平衡、中音浑厚且出色的广阔音场，以及流畅的声音重现。

### ●HD 混合式驱动系统

HD 混合式驱动系统包括一个配备LCP 振膜的 9 mm 高灵敏度驱动单元和一个单元动铁驱动单元。系统通过稳定的配置，重现出众的低音到中音以及高分辨率音频，传递艺术家真正意图表现的声音，甚至包含最细微的音乐差异。

### ●线性驱动单元动铁

对称式电枢和直接驱动结构能提升机械振动的线性，呈现清晰音质。

### ●HD 超高频单元

通过改善振膜形状并减轻重量，能比传统高音扬声器播放更自然、更持久的高音。高精密制造技术可使现有体积减小约 30%。因而机身轻巧且精确度高。

●配备 LCP 振膜的 9 mm 高灵敏度驱动单元  
配备 LCP 振膜的 9 mm 高灵敏度驱动单元采用外磁型磁路，能增加驱动力，尺寸虽小，低音表现却比大尺寸驱动单元更佳。此外，振膜所采用的LCP 材质特性出色，使音调更清晰。

## 注意

- 长时间使用紧贴型耳塞可能会给耳朵造成压力。如果感到不适，请停止使用。
- 切勿仅拉拽耳塞的泡沫硅质部分。如果泡沫硅质部分与耳塞分离，耳塞将无法运作。
- 请勿将泡沫硅质部分长时间置于重压下，否则可能会引起变形。
- 泡沫硅质部分上大小不一的孔不会影响音质。
- 佩戴耳塞时，可能会听见耳朵中有噼啪声。这并非故障。
- 泡沫材料会随着时间和存放而劣化。如果劣化程度影响了原始功能，请更换新材料。

### ●三重舒适耳塞

三重舒适耳塞由硬质硅橡胶和特别研发的塑型硅构成。柔软度和坚固度均得到了提升，实现出色的隔音性能和舒适度。这些耳塞可长时间佩戴。亦可清洗使用。

- 铜质声程  
主要声程采用了铜，以实现清晰的高音到中音。
- 阻尼外壳抑制不必要振动  
具有出众阻尼性能的外壳能抑制不必要的振动并呈现清晰的声音。
- 节奏响应控制  
节奏响应控制能提升低音的瞬态特性，并精准传达节奏。
- L/R 独立接地连接线可减少串音

## 取下耳机

在使用后，请慢慢取下耳机。

## 注意

耳机设计为紧密贴合耳朵。如果在使用时用力按压耳机或取下太快，则可能会造成受伤。佩戴耳机时可能会产生膜片咔嚓声。这并非故障。

### ●可拆式连接线

借助 Sony 耳机连接线 MUC-M2BT1、M12SB1、M12BL2 或 M12SM2（另售），可以欣赏音质更高的声音。当平衡连接耳机连接线与便携式耳机放大器配对使用时，即可配置平衡连接。

- 镀银 OFC 连接线  
镀银的 OFC（无氧铜）线束可减少信号传输损失。
- 防缠绕锯齿状连接线  
连接线表面的细小槽纹可减少缠绕现象。

## 注意事项



高音量可能会影响您的听力。为了交通安全，请勿在驾车或骑车时使用。



将耳塞安装牢固。如果耳塞意外脱落在您的耳内，可能会造成伤害。



请保持耳塞清洁。若要清洁耳塞，请用中性清洁剂溶液清洗。

- 请勿将立体声耳机放置在受阳光直射、靠近热源或有湿气的地方。

## 兼容产品

请将本机与智能手机配合使用。

## 注意

- 如果连接至一个不支持的智能手机，本机的麦克风可能不会工作，或者音量可能很低。
- 不保证本机可对数字音乐播放器进行操作。

## 使用多功能按钮 \*

按一次即可接听来电，再按则结束通话；按下即可播放 / 暂停曲目。

## 静电注意事项

体内积聚的静电可能导致耳朵有轻微刺痛感。穿着天然材料制成的衣服可将此影响减到最少。

## 对 iPhone 有效的操作

按一下按钮播放 / 暂停连接的 iPhone 产品的曲目。按两下按钮跳到下一个曲目。按三下按钮跳到上一个曲目。长时间按着按钮开启“VoiceOver\*\*”功能（如果可用）。按住约两秒钟可拒绝来电。松开时，发出两声较轻的提示音确认来电被拒绝。

\* 按钮功能可能会因智能手机而异。

\*\*“VoiceOver” 功能是否可用视 iPhone 及其软件版本而定。

制造商： 索尼公司

地址： 日本国东京都港区港南 1-7-1

总经销商：索尼（中国）有限公司

地址： 北京市朝阳区  
太阳宫中路 12 号楼  
冠城大厦 701

原产地： 泰国

出版日期：2017 年 5 月

## 规格

### 耳机

类型：封闭式，混合式

驱动单元：

混合式

功率处理容量：100 mW（IEC\*）

阻抗：1 kHz 时 16 Ω

灵敏度：107 dB/mW

频率响应：3 Hz - 40000 Hz

连接线：约 1.2 m，镀银 OFC 绞合线，可拆卸，Y 型

插头：L 形镀金 4 芯迷你插头  
质量：约 7 g（不包括连接线）

### 麦克风

类型：驻极体电容器

指向性：全指向

## 开路电压等级：

- 40 dB（0 dB = 1 V/Pa）

有效频率范围：

20 Hz - 20000 Hz

## 附件

混合硅胶耳塞：SS（红色）（2），S（橙色）（2），M（绿色）（出厂时安装至本装置）（2），L（浅蓝色）（2） / 三重舒适耳塞：S（橙色）（2），M（绿色）（2），L（浅蓝色）（2） / 连接线长度调节器（最长可绕 50 cm 连接线）（1） / 便携盒（1） / 线夹（1）

\* IEC = 国际电工委员会

设计和规格如有变更，恕不另行通知。

## 产品中有害物质的名称及含量

使用环境条件：5 度 - 35 度

部件名称	有害物质					
	铅(Pb)	汞(Hg)	镉(Cd)	六价铬(Cr(VI))	多溴联苯(PBB)	多溴二苯醚(PBDE)
内置线路板	×	○	○	○	○	○
外壳	×	○	○	○	○	○
附件	○	○	○	○	○	○

本表格依据 SJ/T 11364 的规定编制。

○：表示该有害物质在该部件所有均质材料中的含量均在 GB/T 26572 规定的限量要求以下。

×：表示该有害物质至少在该部件的某一均质材料中的含量超出 GB/T 26572 规定的限量要求。

