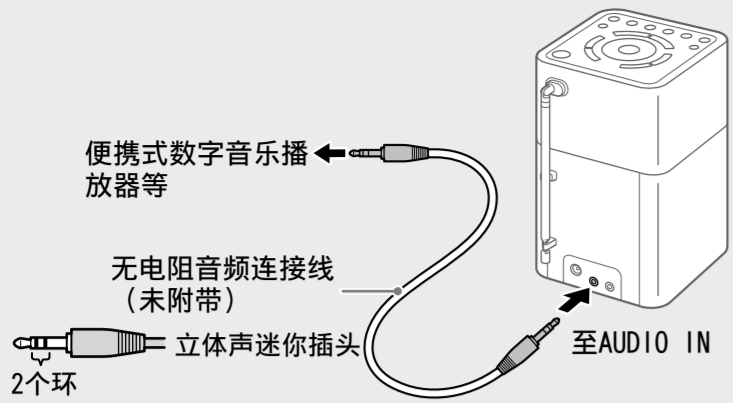
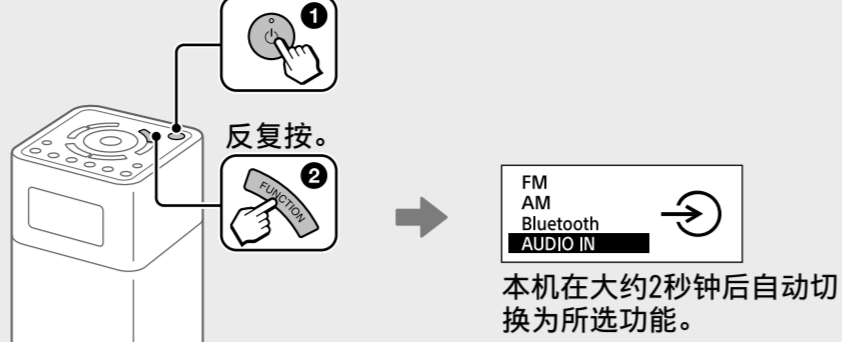


从外部设备收听音乐

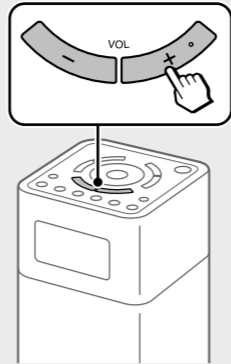
1 将外部设备连接到本机。



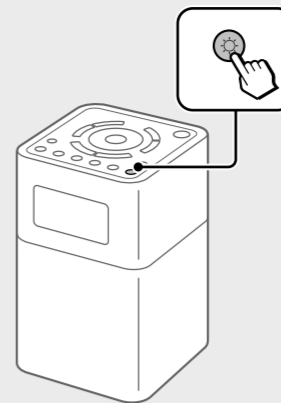
2 打开本机电源，并选择“AUDIO IN”功能。



3 开始所连接设备上的播放并调节音量。



设定显示屏的亮度

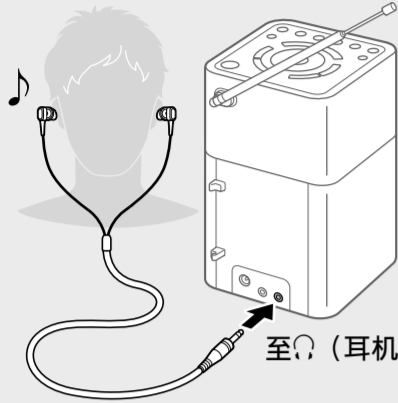


反复按 选择所需亮度。
高 (默认) → 中 → 低
关

注意
当本机由内置电池供电时，显示屏的背景光在操作的约半分钟后熄灭。

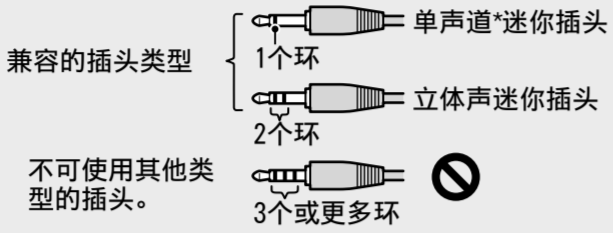
经由耳机收听

连接带有立体声或单声道* 迷你插头的耳机 (未附带)。



注意

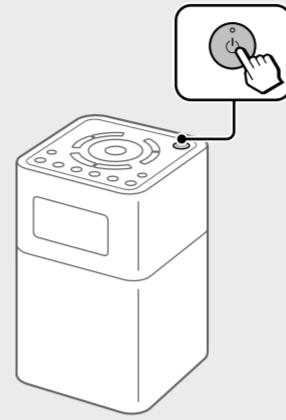
使用带有立体声 (3极) 或单声道 (2极) 迷你插头的耳机。当使用其他类型的插头时，不会听到声音。



* 当使用单声道耳机收听立体声音时，只会从左声道听到声音。

设定为关机模式

如果不使用本机，可将本机设定为关机模式以减少功耗。



按住 约2秒钟设定为关机模式。显示屏熄灭。

注意

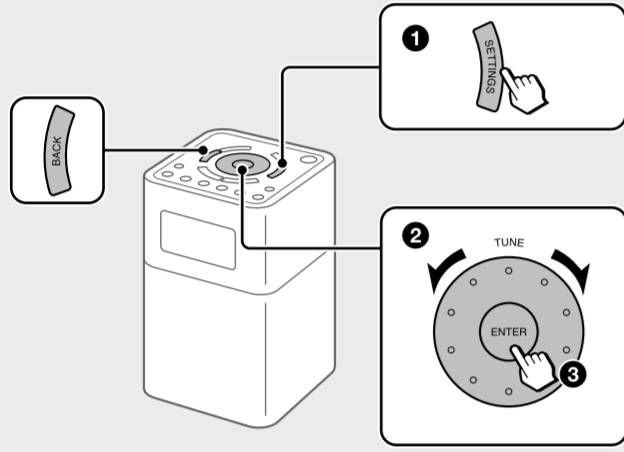
在关机模式下闹钟功能被关闭。

提示

在本机电源接通期间按 时，本机进入待机模式。在待机模式下，如果需要可以打开显示屏的背景光并启用闹钟功能。

设置菜单选项

基本操作：



要返回上一层菜单时按BACK。

要退出设置菜单时再次按SETTINGS。

蓝牙选项

当选择了“Bluetooth”功能时，可以设定蓝牙选项。

蓝牙配对

参见“连接蓝牙设备”。

蓝牙待机

当蓝牙待机模式设为“开”时，即使本机处于待机模式，本机也会进入蓝牙连接的等待模式。从蓝牙设备进行蓝牙连接时，本机自动打开电源。

提示

- 将蓝牙待机模式设为“关”以减少本机处于待机模式时的功耗。
- 在本机处于待机模式期间，以及当蓝牙待机模式打开时，电源指示以琥珀色点亮。

注意

如果按下电源适配器，蓝牙待机模式会被关闭。

其他选项

On timer (闹钟)

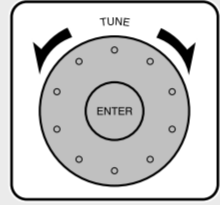
参见“设定闹钟”。

音质设置

可以调节声音电平。

高音调整：调节高音调声音的电平。

低音调整：调节低音调声音的电平。



时钟

时钟设置：设定时钟。有关详情，请参见“开始使用”。
12小时制/24小时制：选择12小时制或24小时制时钟显示模式。

注意

如果按下电源适配器并且内置电池完全耗尽，时钟将被重置。

提示音

选择“开”以激活操作本机时的提示音。

自动关机

当“自动关机”设为“开启 (15分钟)”时，如果没有操作或音频信号输出，本机会在约15分钟后自动进入待机模式。

初始化

选择“确定”将本机初始化为出厂默认设置。预设广播电台和配对注册信息等所有设置将被删除。

警告

为了减少火灾危险，请勿用报纸、桌布、窗帘等覆盖本机的通风口。
请勿将本机暴露于明火源处 (如点燃的蜡烛)。

为了减少火灾或触电的危险，请勿将本机暴露于滴水或溅水中，并且不要把装有液体的物品 (如花瓶) 放在本机上。

请勿将本机安放在书橱或壁橱等狭窄封闭处。

来自耳机和头戴式耳机的过大声压会导致听力受损。

请勿将电池或装有电池的装置暴露在阳光、火焰或类似的过热热源附近。

由于电源适配器的插头用于断开电源适配器与电源的连接，请将其连接到容易插拔的交流电源插座上。如果发现任何异常，请立即将其从交流电源插座上拔下。

即使本机已关闭电源，只要其电源插头仍插在墙上电源插座中，本机就未脱离交流电源。

铭牌和有关安全的重要信息位于主机的外壳底部以及电源适配器的表面。

注意

如果电池更换不当会有爆炸危险。只能用同样类型的电池来更换。
锂电池用户不可自行更换，如电池损坏需要更换，请联系专业人员。

不得擅自更改发射频率、加大发射功率 (包括额外加装射频功率放大器)，不得擅自外接天线或改用其它发射天线。

使用时不得对各种合法的无线电业务产生有害干扰；一旦发现有害干扰现象时，应立即停止使用，并采取消除措施消除干扰后方可继续使用。

使用微功率无线电设备，必须忍受各种无线电业务的干扰或工业、科学及医疗应用设备的辐射干扰。

不得在飞机和机场附近使用。

使用须知

• 请只在“规格”中所指定的电源条件下操作本机。有关AC操作，请只使用附带的电源适配器。请勿使用任何其他类型的电源适配器。

• 由于其他制造商的插头的极性可能不同，不使用附带的电源适配器可能会导致本机发生故障。



• 当利用内置电池操作本机时，建议从墙壁插座和直流输入插孔拔下电源适配器，操作本机前，拔下外部电源的插头。

• 避免暴露于极端温度、直射阳光、湿气、沙子、灰尘或机械振动环境中。切勿放在停在太阳下的车中。

• 请勿让本机受到强烈撞击或过度外力。某些型号的显示屏采用玻璃材质。如果玻璃破碎或发生裂纹，可能会导致受伤。这种情况下，请立即停止使用本机并确保不要触摸受损部件。

• 若有任何固体物品或液体落入本机内，请拔下电源适配器，在请有资格的专业人员检查本机之前，拔下外部电源的插头。

• 由于扬声器采用了强磁铁，请使用磁性编码的个人信用卡或发条上弦的手表远离本机以防止磁力可能造成的损坏。

• 要清洁外壳时，请使用柔软的干布。请勿使用酒精或汽油等任何类型的溶剂，这可能会损坏涂层。

• 请勿用湿手操作本机，这可能会导致短路。

• 确保不要将水溅在本机上。本机不防水。

• 当长时间不使用本机时，请每6个月给电池充电一次。

• 在某些情况下，特别是当空气非常干燥时，当身体与其他物体接触时 (这种情况下为耳塞接触耳朵)，遇到静电放电或电击并不罕见。这种自然放电的能量非常小，并且不是由您的产品放出，而是由自然环境所产生。

• 以高音收听本机可能会影响您的听力。为了交通安全，在驾车或骑车时请勿使用本机。

• 请勿对本机施加任何撞击或强烈的冲击。显示屏的玻璃材料可能会损坏，裂纹和碎片可能会导致受伤。如果显示屏破损，请停止使用本机，并且请勿触摸损坏或裂开的部分。

如有任何有关本机的疑问或问题，请向最近的Sony经销商查询。

故障排除

进行下列检查后如果问题仍然存在，请向最近的Sony经销商洽询。

总体

显示屏较暗或不显示任何指示。

• 在极其高温、低温或有过多湿气的地方使用了本机。

当通过内置电池给本机供电时，无法调大音量。

• 当剩余电池电量变低 (当电池图标为空) 时，最大音量被限制为“22”。通过连接电源适配器 (附带) 给本机充电。

与收听收音机时的音量相比，“Bluetooth”功能或“AUDIO IN”功能的音量较低。

• 调节所连接设备上的音量。

本机自动进入待机模式。

• 默认设置下，本机设为在没有操作或音频信号输出的约15分钟后自动进入待机模式。有关详情，请参见“设置菜单选项”中的“自动关机”。

收音机

声音极弱或中断，或接收效果不理想。

• 如果您在建筑物内，请在窗口附近收听。

• 伸长天线并调节长度和角度以获得最佳接收效果。

• 如果手机放在本机附近，可能会从本机听到较大的噪音。请让手机远离本机。

当按下预设按钮时，无法接收到所需电台。

• 确保在按下预设按钮前选择了所需波段 (FM或AM)。可以为各按钮设定各波段的一个电台。

• 您可能按住了已分配有电台的预设按钮，导致该电台被新的电台替换。再次分配所需电台。

• 当显示设置菜单时，无法使用预设按钮。

• 如果移动到了另一个地区，请为预设按钮分配新的电台。

蓝牙

没有声音。

• 确保本机距离蓝牙设备不太远，或本机没有受到无线局域网、另一个2.4 GHz无线设备或微波炉的干扰。

• 查看本机与蓝牙设备之间的蓝牙连接是否已正确完成。

• 再次进行配对。(参见“连接蓝牙设备”。)

• 与金属物体或表面保持距离。

• 确保蓝牙设备上的蓝牙功能已激活。

声音间断或通信距离短。

• 如果附近有无线局域网、其他蓝牙设备或微波炉等产生电磁辐射的设备，请尽可能将其移开。或远离这些干扰源使用设备和本机。

• 移除本机和设备之间的任何障碍物或将设备和本机从障碍物附近移开。

• 尽可能相互靠近地摆放本机和设备。

• 重新定位本机。

• 尝试在另一个位置使用蓝牙设备。

无法建立连接。

• 根据要连接的设备的不同，开始通信可能需要一些时间。

• 再次进行配对。(参见“连接蓝牙设备”的步骤2和3。)

• 要收听不具备蓝牙功能的设备 (如没有蓝牙功能的电脑等) 上的音乐时，将设备连接到本机上的AUDIO IN插孔。(有关详情，请参见“从外部设备收听音乐”。)

• 无法同时与两台蓝牙设备建立蓝牙连接。

配对失败。

• 将蓝牙设备靠近本机。

• 确保蓝牙设备上的蓝牙功能已激活。

• 如果完成配对后无法建立蓝牙连接，执行“连接蓝牙设备”的步骤3。

从蓝牙设备删除本机的型号名称并再次进行配对。(参见“连接蓝牙设备”的步骤2和3。)

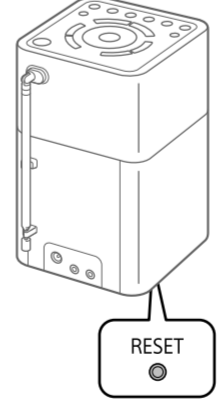
使用NFC功能配对失败。

• 尝试手动配对。(参见“连接蓝牙设备”。) 根据设备的功能或规格的不同，使用本机的NFC功能可能无法与某些兼容NFC的智能手机配对。

• 重新启动“NFC轻松连接”并将智能手机缓慢地移动到NFC标记上面。

• 查看智能手机是否满足兼容性要求。(参见“通过一触 (NFC) 连接”中的“兼容智能手机”。)

如果本机仍然无法正常工作时，尝试用细杆按底部的RESET。本机会重新启动，并保持用户配置的设置。



如果进行了维修
所有用户配置的设置 (如预设广播电台、定时关机和时钟) 都可能会被初始化。请记下设置以备需要重新设置。

信息

没有预设电台

• 所选波段 (FM或AM) 中没有电台已被预设到按下的按钮。

规格

工作操作温度范围
5° C – 35° C

时钟显示

24小时制或12小时制

频率范围

FM: 87.5 MHz – 108 MHz (0.05 MHz步级)
AM: 531 kHz – 1602 kHz (9 kHz步级)

中频

FM: 128 kHz
AM: 45 kHz

扬声器

直径约45 mm、4 Ω、立体声

音频功率输出

2.5 W + 2.5 W (当本机由附带的电源适配器供电时)
1.5 W + 1.5 W (当本机由内置电池供电时)

蓝牙

通信系统
蓝牙规格版本 4.1

输出

蓝牙规格功率等级 2
最大通信范围
视距约为10 m*

频带

2.4 GHz波段
(2.4000 GHz – 2.4835 GHz)

调制方式

FHSS
兼容蓝牙配置文件*2
A2DP
(高级音频分发配置文件)

AVRCP

(音频/视频远程控制配置文件)

支持的编解码器*3

SBC*4

传输范围 (A2DP)

20 Hz – 20000 Hz
(采样频率44.1 kHz)

使用频率

2400 MHz – 2483.5 MHz

等效全向辐射功率 (EIRP)
≤20 dBm

*1 取决于设备之间的障碍物、微波炉周围的磁场、静电、接收灵敏度、天线的性能、操作系统和软件应用程序等因素，实际范围会有所不同。

*2 蓝牙标准配置文件表示设备之间蓝牙通信的目的。

*3 编解码器：音频信号压缩和转换格式

*4 次频带编解码器

输入

AUDIO IN插孔
(ø 3.5 mm、立体声迷你插孔)

输出

⌀ (耳机) 插孔
(ø 3.5 mm、立体声迷你插孔)

电源要求

内置可充电锂离子电池

电源

DC 5.8 V 2.0 A (使用附带的电源适配器连接到AC 100 V – 240 V、50 Hz/60 Hz电源) 或使用内置锂离子电池

额定电流

1460 mA

锂离子电池的使用时间

蓝牙：约32小时*1
FM：约31小时*1
AM：约15.5小时*1

*1 当使用指定的音乐源并且本机的音量设置如下时
– 蓝牙：20
– FM：25
– AM：30

蓝牙：约15小时*2
FM：约25.5小时*2
AM：约15.5小时*2

*2 当使用指定的音乐源并且本机的音量设为最大时

功耗

在待机模式下
0.6 W或以下
(当显示屏的亮度设为高并且蓝牙待机模式设为开时)

在关机模式下
0.2 W或以下

尺寸

约106 mm × 172 mm × 117 mm
(宽/高/深) 包括突出部分和控制器

质量

约880 g

随机附件

电源适配器 (AC-E5820) (1)
保修卡 (1)

设计和规格若有变更，恕不另行通知。

产品名称：
蓝牙™音箱兼FM/AM收音机

产品型号：SRF-V1BT
制造商：索尼公司

地址：
日本国东京都港区港南
1-7-1

总经销商：
索尼 (中国) 有限公司

地址：
北京市朝阳区太阳宫中路
12号楼冠城大厦701

原产地：中国

出版日期：2017年4月

产品中有毒物质的名称及含量

部件名称	有毒物质					
	铅 (Pb)	汞 (Hg)	镉 (Cd)	六价铬 (Cr (VI))	多溴联苯 (PBB)	多溴二苯醚 (PBDE)
内置线路板	×	○	○	○	○	○
外壳	×	○	○	○	○	○
显示板	×	○	○	○	○	○
扬声器	×	○	○	○	○	○
附件	×	○	○	○	○	○

本表格依据SJ/T 11364 的规定编制。
○：表示该有害物质在该部件所有均质材料中的含量均在GB/T 26572规定的限量要求以下。
×：表示该有害物质至少在该部件的某一均质材料中的含量超出GB/T 26572规定的限量要求。

