

<p>Personal Audio System</p>	
	
<p>Справочник</p>	
<p>Довідковий посібник</p>	
<p>Анықтамә нұсқаулығы</p>	
<p>—</p>	
<p>—</p>	




<p>SRS-XB2</p>	
	
<p>©2016 Sony Corporation Printed in China http://www.sony.net/</p>	

	
<p>* 4 5 8 7 0 4 5 6 1 *</p>	<p>(1)</p>

Русский	Персональная аудиосистема
<p>Перед использованием системы внимательно прочтите данное руководство и храните его под рукой на случай, если оно понадобится.</p>	
ПРЕДУПРЕЖДЕНИЕ	
<p>Во избежание риска возникновения пожара или поражения электрическим током не подвергайте USB-адаптер переменного тока воздействию дождя или влаги.</p> <p>Во избежание возгорания не перекрывайте вентиляционные отверстия устройства газетами, скатертями, шторами и т. д.</p> <p>Не ставьте на устройство источники открытого огня, например свечи.</p> <p>Во избежание риска возникновения пожара или поражения электрическим током не подвергайте USB-адаптер переменного тока воздействию капель или брызг и не устанавливайте на USB-адаптер переменного тока объекты, наполненные водой, например вазы.</p> <p>Не устанавливайте устройство в тесном пространстве, например на книжной полке или в стенном шкафу.</p> <p>Не подвергайте батареи (установленный батарейный блок или батареи) чрезмерному нагреванию, например воздействию прямых солнечных лучей, огня или других подобных факторов в течение длительного времени.</p> <p>Поскольку для отключения USB адаптера переменного тока от сети используется вилка, подключайте ее к легкодоступной розетке переменного тока. При обнаружении отклонений в его работе немедленно отключите вилку от розетки переменного тока.</p> <p>Пока устройство подключено к источнику переменного тока, на него по-прежнему подается электропитание, даже если само устройство выключено.</p>	
<p>При касании USB-адаптера переменного тока или данного устройства в течение длительного времени во время его работы может произойти низкотемпературный ожог.</p>	

<p>EAC</p>	
<p>Sony SRS-XB2 — это беспроводная акустическая система для прослушивания музыки через соединение BLUETOOTH между системой и устройством BLUETOOTH, например смартфоном и т. п.</p>	

Допустимость использования отметки CE ограничена только теми странами, где это необходимо юридически, в основном странами Европейской экономической зоны.

<p></p>	<p>Утилизация использованных элементов питания и отслужившего электрического и электронного оборудования (Директива применяется в странах Евросоюза и других европейских странах, где действуют системы раздельного сбора отходов)</p>
---	---

<p>Условия хранения.</p> <p>Товары сохраняют в упакованном виде в темных, сухих, чистых, хорошо вентилируемых помещениях, изолированных от мест хранения кислот и щелочей. Температура хранения: от -20 до +60°С. Относительная влажность хранения: 80%. Рабочая температура: от 5 д до 35°С. Рабочая относительная влажность: 40-60%.</p>	
---	--

Импортер на территории стран Таможенного союза
АО «Сони Электроникс», Россия, 123103, Москва, Карамышевский проезд, 6
Организация, уполномоченная принимать претензии от потребителей на территории Казахстана:
АО «Сони Электроникс» Представительство в Казахстане, 050010, Республика Казахстан, г. Алматы, пр. Достык, дом 117/7

Дата производства указана на нижней части корпуса устройства и на штрихкоде на упаковке после символов «P/D» в следующем формате: «P/D: MM-YYYY», где MM — месяц, а YYYY — год производства.

Информация для покупателей в Украине

Изготовитель: Сони Корпорейшн

Адрес: 1-7-1 Конан, Минато-ку, Токио 108-0075, Япония

Страна-производитель: Китай
Уполномоченный представитель в Украине по вопросам соответствия требованиям технических регламентов:
ООО “Сони Украина”, ул. Ильинская, 8, г. Киев, 04070, Украина.

Оборудование отвечает требованиям:

— Технического регламента ограничения использования некоторых опасных веществ в электрическом и электронном оборудовании (постановление КМУ от 03.12.2008 № 1057);
— Технического регламента по электромагнитной совместимости оборудования (постановление КМУ от 29.07.2009 № 785);
— Технического регламента безопасности низковольтного электрического оборудования (постановление КМУ от 29.10.2009 № 1149).



Производитель Сони Корпорейшн этим декларирует, что оборудование персональная аудиосистема SRS-XB2 отвечает требованиям и другим применимым положениям Технического регламента радиооборудования и телекоммуникационного конечного (терминального) оборудования.
Получить декларацию соответствия можно по адресу ООО “Сони Украина”, ул. Ильинская, 8, г.Киев, 04070, Украина, e- mail: info@sony.ua.

Меры предосторожности

Примечания относительно использования с мобильным телефоном

- Подобные сведения по использованию системы с мобильным телефоном для принятия вызова с передачей звука через соединение BLUETOOTH см. в прилагаемом руководстве по эксплуатации мобильного телефона.

Безопасность

- Именная табличка и важная информация о безопасности расположены в нижней части главного устройства и на корпусе USB адаптера переменного тока.
- Перед эксплуатацией системы убедитесь, что ее рабочее напряжение соответствует напряжению местной электрической сети.

Место покупки	Рабочее напряжение
Все страны/регионы	100 В – 240 В переменного тока, 50/60 Гц

Примечания относительно USB адаптера переменного тока

- Перед подключением или отключением USB адаптера переменного тока выключите систему. В противном случае это может привести к поломке.
- Используйте только прилагаемый USB-адаптер переменного тока и кабель микро-USB

<p></p> <p>Полярность USB-порта USB-адаптера переменного тока</p>	
---	--

- Подключите USB адаптер переменного тока к ближайшей настенной электрической розетке. В случае возникновения каких-либо неполадок немедленно вытащите вилку из розетки.
- Не устанавливайте USB адаптер переменного тока в изолированном пространстве, например, в книжном шкафу или во встроенной мебели.
- Для уменьшения вероятности пожара или поражения электрическим током не допускайте попадания капель или брызг и не размещайте предметы с водой, такие как вазы, на USB адаптер переменного тока.

Размещение

- Не устанавливайте динамик под наклоном.
- Не оставляйте систему вблизи источников тепла либо на открытом солнце, под дождем, в пыльных или влажных помещениях. Не допускайте воздействия на нее механических ударов.

Эксплуатация

- Не вставляйте мелкие предметы и т.п. в гнезда разъемов или вентиляционное отверстие с задней стороны системы.

Чистка

- Не используйте для очистки корпуса спирт, бензин или растворитель.

Прочее

- Для использования функции добавления динамика требуются два устройства. При использовании функции добавления динамика поддерживается только кодек SBC.
- В случае возникновения вопросов или проблем, касающихся данного устройства, которые не описаны в данном руководстве, обратитесь к ближайшему дилеру Sony.

Защита авторского права и лицензии

- LDAC™ и логотип LDAC являются зарегистрированными товарными знаками Sony Corporation.
- Марка и логотип BLUETOOTH® являются собственностью корпорации Bluetooth SIG, Inc. и используются корпорацией Sony Corporation по лицензии
- Отметка N является торговой маркой или зарегистрированной торговой маркой NFC Forum, Inc. в США и других странах.
- Другие товарные знаки и торговые названия являются товарными знаками и торговыми названиями их соответствующих владельцев.

Примечания о водонепроницаемости (Прочитайте перед использованием)

Характеристики водонепроницаемости системы

Данная система имеет характеристику водонепроницаемости *1 *2 IPX5*3, согласно системе классификации "Степень защиты оболочки от проникновения воды" по IEC60529 "Степень защиты оболочки (IP)". Однако данная система не является полностью водонепроницаемой. Не роняйте систему в горячую воду в ванной и не используйте ее в воде целенаправленно. В зависимости от использования попавшая в систему вода может привести к пожару, поражению электрическим током или неисправности. При использовании системы укажите следующие моменты.

Применимо:	чистая вода, водопроводная вода, пот
Неприменимо:	жидкости, отличные от указанных выше (мыльная вода, вода, содержащая чистящие или моющие средства, шампунь, горячая вода из источника, горячая вода, вода из бассейна, морская вода и др.)

^[1] Требуется плотное закрытие колпачка.

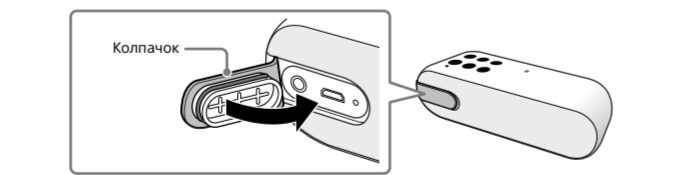
^[2] Прилагаемые аксессуары не являются водонепроницаемыми.

^[3] IPX5 (степень защиты от струй воды): система протестирована на сохранение работоспособности после воздействия прямых струй воды диаметром 6,3 мм в любом направлении, если в течение более 3 минут с расстояния около 3 метров используется объем воды примерно 12,5 л/мин.

<p>Функция водонепроницаемости системы основана на наших измерениях в описанных ниже условиях. Обратите внимание, что неисправность, связанная с попаданием воды в результате неправильного использования, не покрывается данной гарантией.</p>	
---	--

Защита от снижения эффективности водонепроницаемости

- Ознакомьтесь со следующими моментами и правильно используйте систему.
- Не используйте и не оставляйте систему при экстремально высоких или низких температурах (ниже 5 °C и выше 35 °C). При использовании системы за пределами указанного температурного диапазона система может автоматически прекратить работу для защиты электронных схем.
- Соблюдайте осторожность, чтобы не уронить систему и не подвергнуть ее механическому воздействию. Повреждения или деформации могут привести к ухудшению характеристик водонепроницаемости.
- Не используйте систему в местах, где на нее может попасть большое количество воды или горячая вода. Дизайн системы не предназначен для сопротивления давлению воды. Использование системы в указанных выше местах может привести к неисправности.
- Не лейте горячую воду и не направляйте горячий воздух из фена или другого устройства на систему непосредственно. Также никогда не используйте систему в местах с высокой температурой, например в саунах или возле печей.
- Обращайтесь с колпачком осторожно. Колпачок играет важную роль в обеспечении водонепроницаемости устройства. При использовании системы убедитесь, что колпачок закрыт плотно. При закрытии колпачка следите, чтобы внутрь не попали посторонние предметы. Неплотное закрытие колпачка может привести к ухудшению характеристик водонепроницаемости и к неисправности системы в результате попадания воды.



Действия при попадании воды на систему

Если на систему попадает вода, сначала удалите воду, затем протрите систему мягкой сухой тканью. Влага на поверхности системы может замерзнуть и вызвать неисправность, особенно в условиях с холодным климатом. Удалите влагу после использования системы. Положите систему на полотенце или сухую ткань. Затем оставьте ее при комнатной температуре и хорошо просушите.

Технические характеристики

Блок динамиков

Система динамиков	Прибл. 42 мм в диаметре x 2 модель с пассивным излучателем
Тип корпуса	
BLUETOOTH	
Система связи	Характеристики BLUETOOTH версии 3.0
Выход	Спецификация BLUETOOTH: класс мощности 2
Максимальная дальность связи	прибл. 10 м ¹ в пределах прямой видимости
Диапазон частот	Диапазон 2,4 ГГц (2,4000–2,4835 ГГц)
Метод модуляции	FHSS

Поддерживаемые профили BLUETOOTH*2
A2DP (Advanced Audio Distribution Profile — расширенный профиль распространения аудио)
AVRCP (Audio Video Remote Control Profile — профиль дистанционного управления аудио- и видеоприборами)
HSP (Headset Profile — профиль гарнитуры)
HFP (Hands-free Profile — профиль громкой связи)

Поддерживаемый кодек*3

SBC*4, AAC*5, LDAC*6

Диапазон передачи (A2DP)
20 Гц – 20000 Гц (частота дискретизации 44,1 кГц)

- *1 Действительный диапазон может отличаться при наличии таких факторов, как препятствия между устройствами, магнитные поля вокруг микроволновой печи, статическое электричество, чувствительность приема, характеристики антенны, операционная система, программное приложение и т. д.
- *2 Стандартные профили BLUETOOTH определяют назначение связи BLUETOOTH между устройствами.
- *3 Кодек: формат сжатия и преобразования аудиосигнала
- *4 Кодек поддиапазона
- *5 Расширенное кодирование аудио
- *6 LDAC — это технология аудиокодирования, разработанная компанией Sony, которая обеспечивает передачу содержимого звука высокого разрешения (Hi-Res) даже при использовании подключения BLUETOOTH. В отличие от других совместимых с BLUETOOTH технологий кодирования, например SBC, она позволяет не использовать преобразование с понижением частоты содержимого звука Hi-Res*, а также обеспечивает передачу в три раза больше данных*9 по сравнению с другими технологиями по беспроводной сети BLUETOOTH с непревзойденным качеством звука благодаря эффективной кодировке и оптимальной пакетизации.
- *7 За исключением содержимого формата DSD.
- *8 По сравнению с SBC (Subband Coding) при выборе скорости передачи 990 кбит/с (96/48 кГц) или 909 кбит/с (88,2/44,1 кГц).

Микрофон	
Тип	электретный конденсаторный
Направленность	всенаправленный
Частотный диапазон	100 Гц – 7000 Гц

Общие характеристики

Ввод
Разъем AUDIO IN (мини-стереоразъем, ø 3,5 мм)
Требования к источнику питания
5 В постоянного тока (обеспечивается поставляемым в комплекте USB адаптером переменного тока, подключаемым к сети переменного тока 100 В – 240 В, 50 Гц/60 Гц) либо встроенная литий-ионная аккумуляторная батарея

Время работы от литий-ионной батареи (при использовании соединения BLUETOOTH)
Прибл. 12 часов*9

Размеры (включая выступающие части и элементы управления)
Прибл. 191 мм x 62 мм x 65 мм (ш/в/г)
Масса
Прибл. 480 г с батареей

Условия хранения.
Товары сохраняют в упакованном виде в темных, сухих, чистых, хорошо вентилируемых помещениях, изолированных от мест хранения кислот и щелочей. Температура хранения: от -20 до +60°С. Относительная влажность хранения: 80%. Рабочая температура: от 5°С до 35°С. Рабочая относительная влажность: 40-60%.

Прилагаемые принадлежности
Основное устройство (1)
USB адаптер переменного тока (AC-UUD11 или AC-UUD12) (1)
Кабель микро-USB (1)
Инструкция по эксплуатации (1)
Справочник (настоящий документ) (1)

- *9 При использовании указанного музыкального источника и уровня громкости, установленного на 12. Если установлен максимальный уровень громкости устройства, время работы будет оставаться около 4 часов. Время может меняться в зависимости от температуры или условий работы.

Конструкция и характеристики могут изменяться без предварительного уведомления.

