

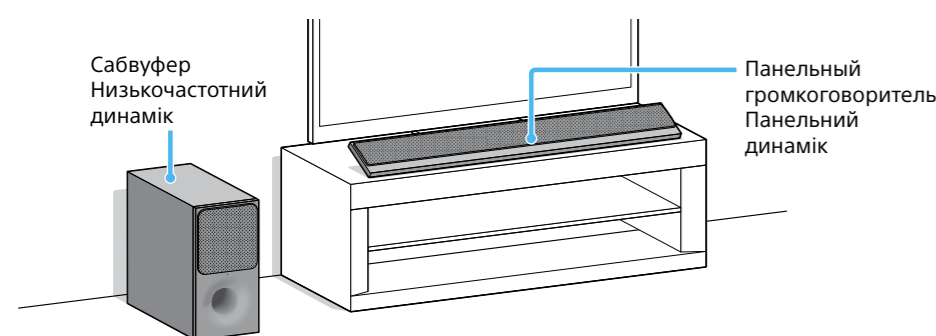


Sound Bar

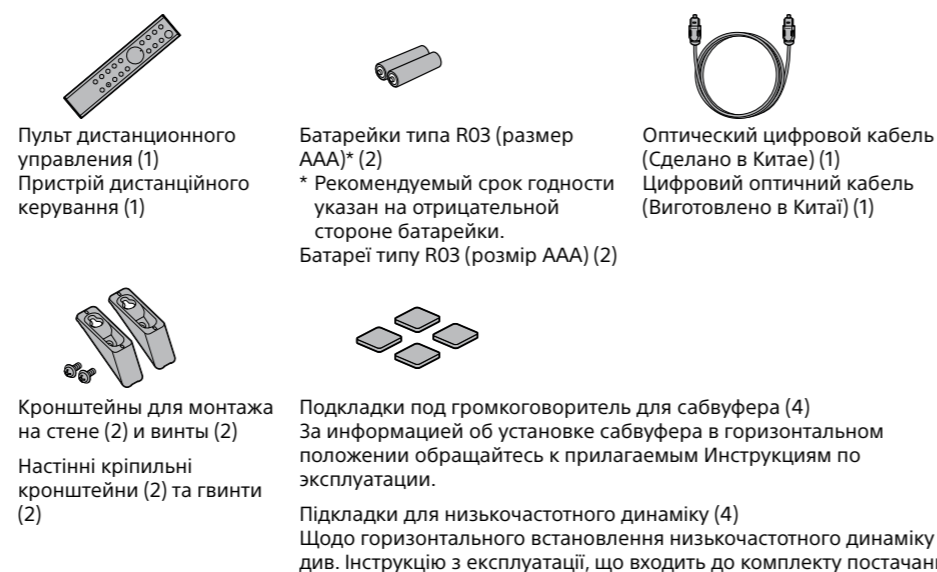
Руководство по началу работы Посібник із початку роботи

HT-CT390

RU
UA



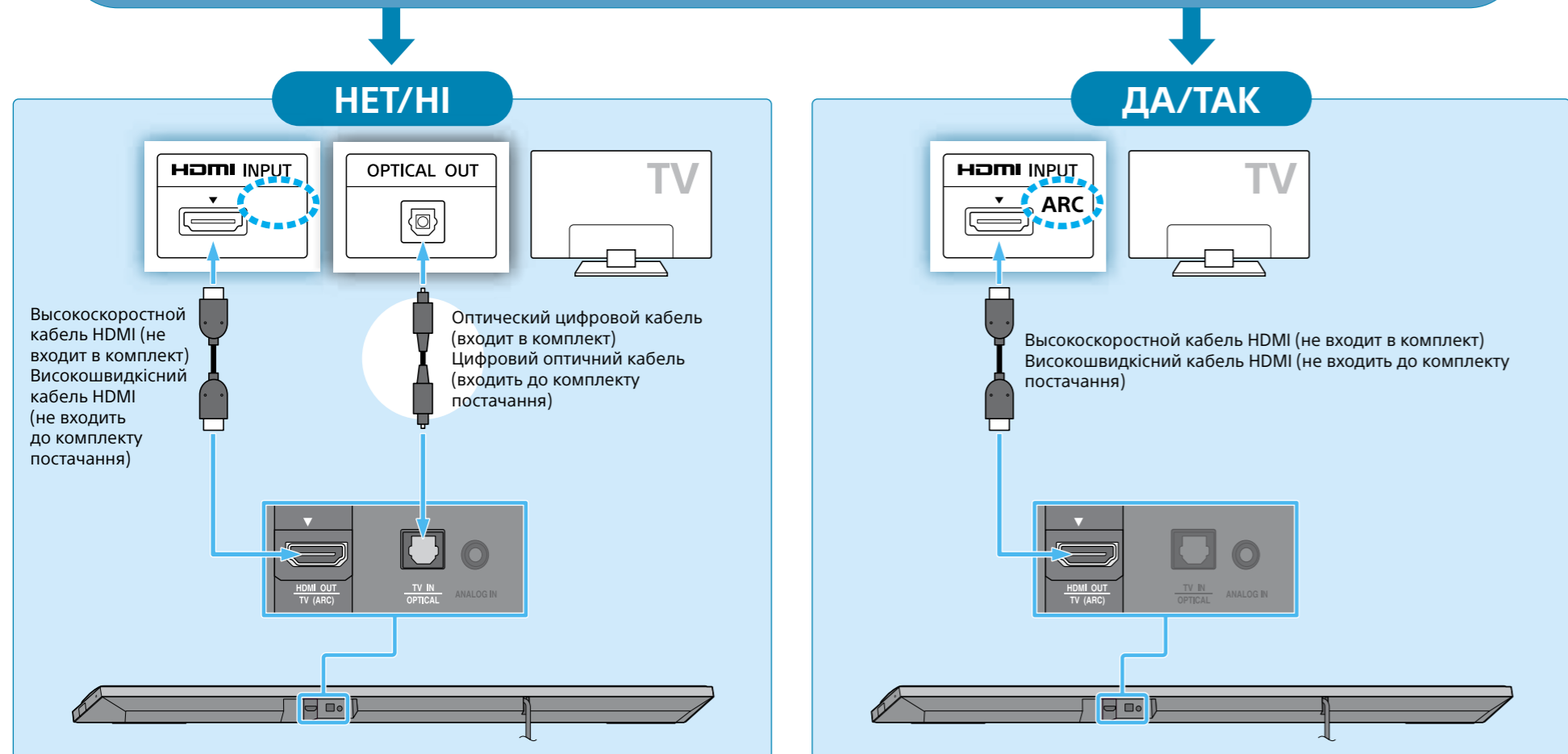
Входящие в комплект аксессуары Додаткове приладдя із комплекту постачання



Чтобы смонтировать панельный громкоговоритель на стене
Обращайтесь к прилагаемым Инструкциям по эксплуатации.
Щоб закріпити панельний динамік на стіні
Див. Інструкцію з експлуатації, що входить до комплекту постачання.

1 Подключение к телевизору Підключення до телевізора

Имеется ли на входном гнезде HDMI вашего телевизора маркировка "ARC"?
На вашем телевизоре роз'єм входу HDMI позначено «ARC»?



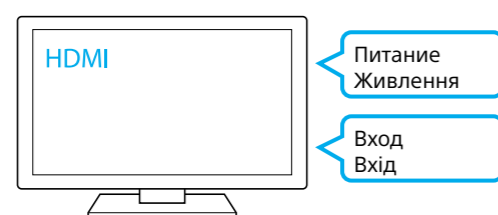
Примечание
Убедитесь в том, что кабель HDMI прочно вставлен.

Примітка
Переконайтеся, що кабель HDMI надійно вставлено.

2 Настройка пульта дистанционного управления Налаштування пристрою дистанційного керування



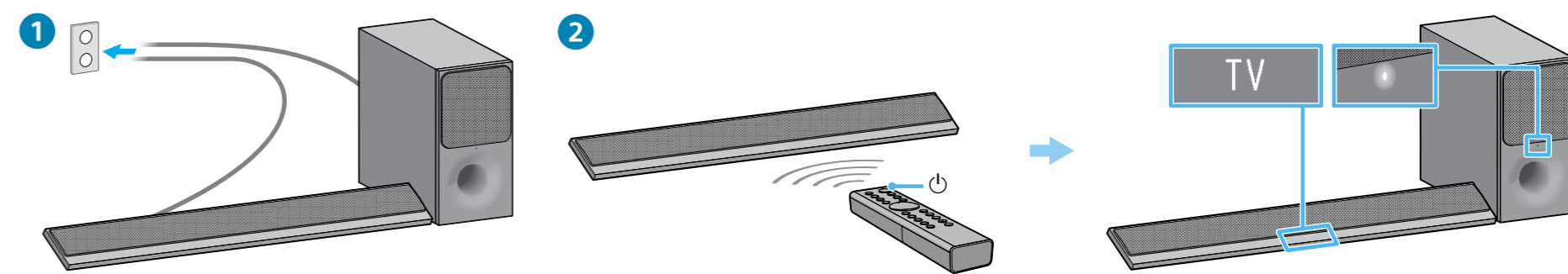
3 Включение телевизора Увімкнення телевізора



Измените вход телевизора на вход, к которому подключен панельный громкоговоритель.

Змініть вхід телевізора на вхід, до якого підключено панельний динамік.

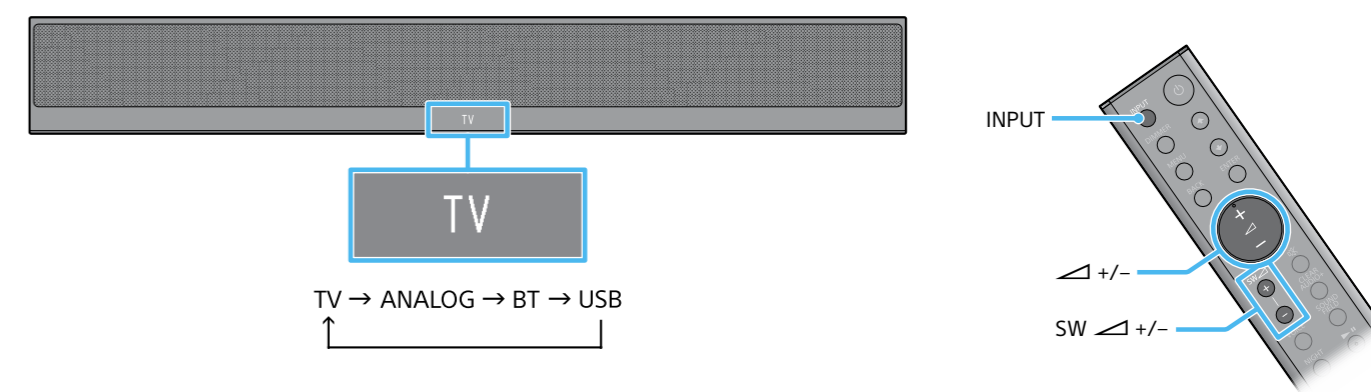
4 Включение системы Увімкнення системи



1 Подключите шнур питания переменного тока.
2 Нажмите **⏻** (питание).
Загорится дисплей верхней панели. Когда индикатор питания сабвуфера загорится зеленым цветом, беспроводное соединение панельного громкоговорителя и сабвуфера будет завершено. Если он не включается, беспроводная связь не активирована. См. "С сабвуфера не выводится звук." в разделе "Поиск и устранение неисправностей" в прилагаемой Инструкции по эксплуатации.

1 Підключіть шнури живлення змінного струму.
2 Натисніть **⏻** (живлення).
Дисплей верхньої панелі засвітиться. Якщо індикатор живлення на низькочастотному динаміку засвітиться зеленим кольором, тоді бездротове з'єднання панельного та низькочастотного динаміків завершено. Якщо він не засвітиться, бездротова передача не активована. Див. «Звук на низькочастотному динаміку не відтворюється.» в розділі «Усунення несправностей» в Інструкції з експлуатації, що входить до комплекту постачання.

5 Прослушивание звука Прослуховування звуку



Несколько раз нажмите INPUT, чтобы вывести требуемое устройство на дисплей верхней панели. Затем несколько раз нажмите **⏮** +/-, чтобы отрегулировать уровень громкости системы и несколько раз нажмите SW **⏮** +/-, чтобы отрегулировать уровень громкости сабвуфера.

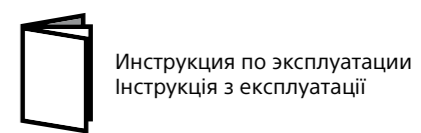
Декілька разів натисніть INPUT, доки необхідний пристрій не з'явиться на дисплеї верхньої панелі. Тоді декілька разів натисніть **⏮** +/-, щоб відрегулювати гучність системи, а також декілька разів натисніть SW **⏮** +/-, щоб відрегулювати гучність низькочастотного динаміку.

**Настройка завершена!
Наслаждайтесь!**

**Налаштування завершено!
Насолоджуйтесь!**

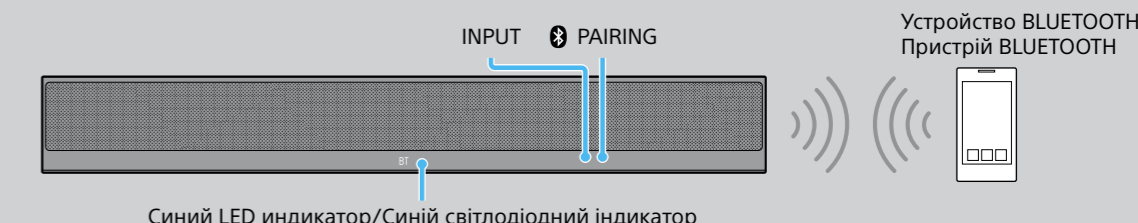
За информацией по режиму звучання и другим функциям, пожалуйста, обращайтесь к прилагаемым Инструкциям по эксплуатации.

Щодо режиму звуку та інших функцій, будь ласка, див. Інструкцію з експлуатації, що входить до комплекту постачання.



Прослушивание музыки с устройства BLUETOOTH Прослуховування музики з пристроїв BLUETOOTH

При сопряжении устройства BLUETOOTH
При створенні пари з пристроєм BLUETOOTH



Чтобы выполнить сопряжение системы с устройством BLUETOOTH (Сопряжение)

- Поместите устройство BLUETOOTH на расстоянии не более 1 метра от панельного громкоговорителя.
- Нажмите **Ⓜ** PAIRING на панельном громкоговорителе. Синий LED-индикатор на панельном громкоговорителе во время сопряжения BLUETOOTH быстро мигает (●●).
- Включите функцию BLUETOOTH, затем выберите "HT-CT390", выполнив поиск этой опции на устройстве BLUETOOTH. Выполните этот шаг в течение 5 минут, в противном случае режим сопряжения может быть отменен. Когда соединение BLUETOOTH будет установлено, загорится синий LED-индикатор (●). Если для устройства BLUETOOTH требуется ключ доступа, введите "0000".

Щоб створити пару між системою та пристроєм BLUETOOTH (Створення пари)

- Розташуйте пристрій BLUETOOTH на відстані не більше 1 метра від панельного динаміку.
- Натисніть **Ⓜ** PAIRING на панельному динаміку. Під час створення пари BLUETOOTH синій світлодіодний індикатор на панельному динаміку буде швидко блимати (●●).
- Увімкніть функцію BLUETOOTH, а тоді, після пошуку на пристрої BLUETOOTH, виберіть «HT-CT390». Виконайте цей крок протягом 5 секунд, інакше режим створення пари може бути скасовано. Коли з'єднання BLUETOOTH встановлено, синій світлодіодний індикатор почне світитися (●). Якщо пристрій BLUETOOTH потребує ключ доступу, увведіть «0000».

Чтобы прослушивать музыку с сопряженного устройства

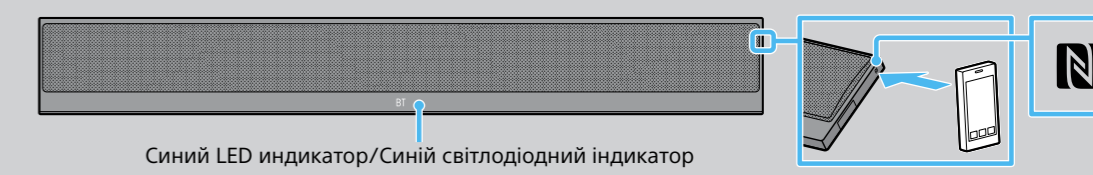
- Включите функцию BLUETOOTH на сопряженном устройстве.
- Несколько раз нажмите INPUT для выбора "BT". Система автоматически снова подключается к устройству BLUETOOTH, с которым она была соединена в последний раз. Когда соединение BLUETOOTH будет установлено, загорится синий LED-индикатор (●).
- Начните воспроизведение на устройстве BLUETOOTH.
- Отрегулируйте громкость.

Щоб прослуховувати музику із спареного пристрою

- Увімкніть функцію BLUETOOTH на спареному пристрої.
- Натисніть INPUT декілька разів, щоб вибрати «BT». Система автоматично відновить з'єднання з пристроєм BLUETOOTH, з яким нещодавно була з'єднана. Коли з'єднання BLUETOOTH встановлено, синій світлодіодний індикатор почне світитися (●).
- Початок відтворення з пристрою BLUETOOTH.
- Відрегулюйте гучність.

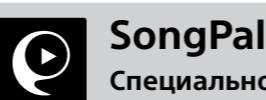
При использовании соединения One-touch (NFC)

Використовуючи функцію підключення одним дотиком (NFC)



- Удерживайте удаленное устройство возле отметки N-Mark на панельном громкоговорителе, пока удаленное устройство не завибрирует. Когда соединение BLUETOOTH будет установлено, загорится синий LED-индикатор на панельном громкоговорителе (●).
- Начните воспроизведение источника звука на удаленном устройстве. Совместимые удаленные устройства: Удаленные устройства со встроенной функцией NFC (OC: Android™ 2.3.3 или более поздней версии, за исключением Android 3.x)

- Тримайте віддалений пристрій впритул до позначки N-Mark на панельному динаміку, поки віддалений пристрій не почне вібрувати. Коли з'єднання BLUETOOTH встановлено, синій світлодіодний індикатор на панельному динаміку почне світитися (●).
- Почніть відтворення аудіоджерела на віддаленому пристрої. Сумісні віддалені пристрої: Віддалені пристрої із вбудованою функцією NFC (OC: Android™ 2.3.3 та подальші версії, за винятком Android 3.x)



Специально разработанное приложение для этой модели доступно для загрузки в онлайн-магазинах Google Play™ и App Store.
Выполните поиск "SongPal" и загрузите бесплатное приложение, чтобы больше узнать о предлагаемых удобных функциях.

Спеціальну програму для цієї моделі можна знайти як у Google Play™, так і в App Store.
Введіть у поле для пошуку «SongPal» і завантажте цю безкоштовну програму, щоб дізнатися більше про її зручні функції.