



ICD-SX2000

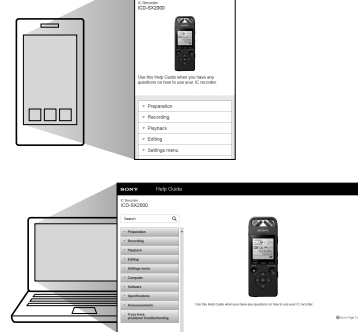
4-579-962-43(1)



См. Справочное руководство

Данная Инструкция по эксплуатации содержит указания по основным операциям цифрового диктофона. Справочное руководство представлено в онлайн-овой форме. См. Справочное руководство для получения более подробной информации об операциях и возможных методах устранения при возникновении неисправностей.

http://rd1.sony.net/help/icd/s20/h\_ce/



Проверьте комплект поставки

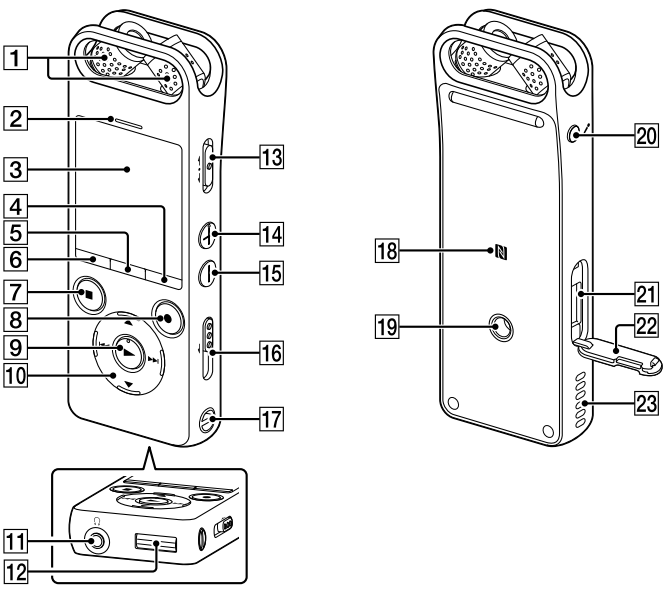
- Цифровой диктофон (1)
- Футляр для переноски (1) (искусственная кожа)
- Защитный экран (1) (полиуретан)
- Соединительный кабель USB (1)
- Инструкция по эксплуатации (данное руководство)
- Гарантийный талон
- Прикладное программное обеспечение. Sound Organizer 2 (Файл программы установки хранится во встроенной памяти, что позволяет установить ее на компьютер.)

Дополнительные принадлежности

- Электретный конденсаторный микрофон ECM-CS3, ECM-TL3
- USB-адаптер переменного тока AC-UD20

**Примечание**  
 В зависимости от страны или региона некоторые модели или дополнительные принадлежности могут быть недоступны.

Компоненты и органы управления

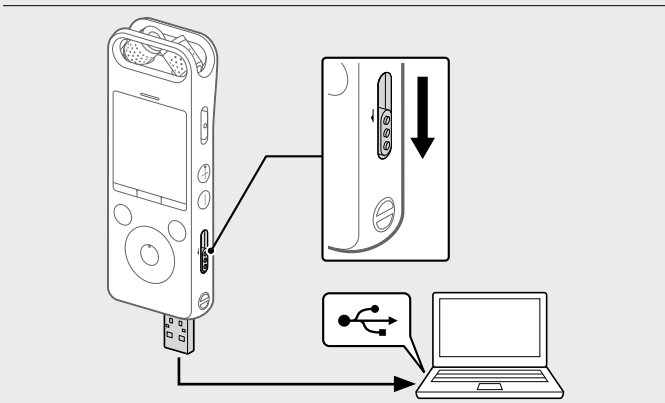


- 1 Встроенные микрофоны
- 2 Пиковый индикатор
- 3 Окно дисплея
- 4 Кнопка OPTION
- 5 Кнопка T-MARK (маркер дорожки)
- 6 Кнопка BACK/HOME
- 7 Кнопка ■STOP
- 8 Кнопка ●REC/PAUSE (запись/пауза), индикатор записи
- 9 Кнопка ► (воспроизведение/ввод)<sup>1)</sup>
- 10 Кнопка управления (▲ DPC (Digital Pitch Control), ▼◀ A-B (повтор A-B), ►▶ (назад/быстрое перемещение назад), ►► (вперед/быстрое перемещение вперед))
- 11 Пезздо ○ (наушники)
- 12 Крышка разъема USB (разъем USB находится позади крышки.)
- 13 Переключатель POWER/HOLD<sup>2)</sup>
- 14 Кнопка VOL + (громкость +)<sup>1)</sup>
- 15 Кнопка VOL - (громкость -)
- 16 Ползунок USB
- 17 Отверстие для ремешка (ремешок к цифровому диктофону не прилагается.)
- 18 N (Метка N) (Поместите на эту метку смартфон, поддерживающий технологию NFC, для установки сопряжения по NFC.)
- 19 Отверстие для прикрепления штатива (штатив к цифровому диктофону не прилагается.)
- 20 Пезздо \ (микрофон)
- 21 Слот карты памяти microSD (слот карты памяти находится под крышкой.)
- 22 Крышка слота
- 23 Встроенный громкоговоритель

<sup>1)</sup> На кнопке ► (воспроизведение/ввод) и кнопке VOL + (громкость +) имеется тактильная точка. Используйте тактильную точку в качестве ориентира во время эксплуатации цифрового диктофона.  
<sup>2)</sup> Символ переключателя POWER/HOLD в положении "POWER" и удержание его в течение 8 секунд или дольше приведет к перезагрузке цифрового диктофона. Для получения более подробной информации см. Справочное руководство.

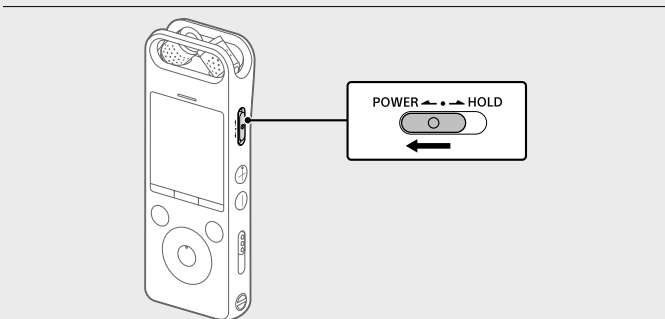
Опробуйте свой новый цифровой диктофон

Зарядка



- 1 Зарядите цифровой диктофон. Сдвиньте ползунок USB в направлении стрелки и вставьте разъем USB в порт USB включенного компьютера. Когда батарея будет полностью заряжена, индикатор заряда батареи будет показывать "100%".
- 2 Отключите цифровой диктофон. Убедитесь, что сообщение "Accessing" больше не отображается на окне дисплея. Затем обратитесь к документу Справочное руководство для получения информации о безопасном отключении цифрового диктофона.

Включение питания

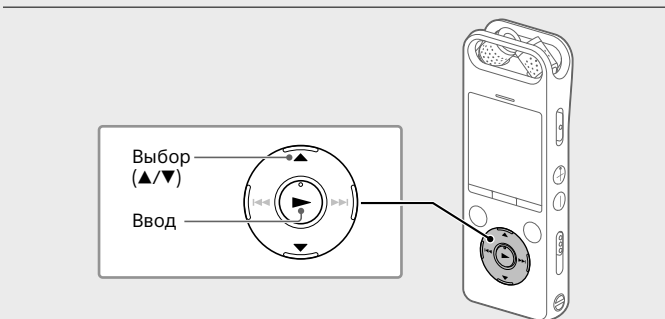


Сдвиньте и удерживайте переключатель POWER/HOLD в направлении "POWER" до тех пор, пока не появится окно на дисплее.  
 Для выключения питания сдвиньте переключатель POWER/HOLD в направлении "POWER" и удерживайте его до тех пор, пока на окне дисплея не появится сообщение "Power Off".

**Для предотвращения случайных операций (HOLD)**  
 Сдвиньте переключатель POWER/HOLD в направлении "HOLD".

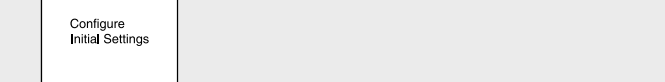
Для отключения состояния HOLD цифрового диктофона сдвиньте переключатель POWER/HOLD в сторону центра.

Начальные настройки

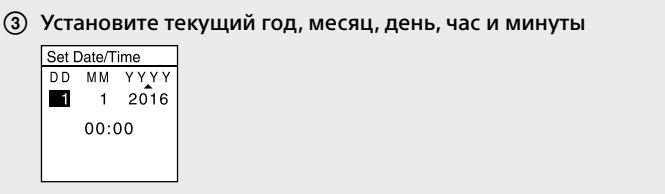


При первом включении цифрового диктофона на окне дисплея появится экран "Configure Initial Settings". После этого можно будет выбрать язык дисплея, установить время и выбрать включение/выключение звукового сигнала.

- 1 Выберите "Yes" для выполнения начальных настроек.

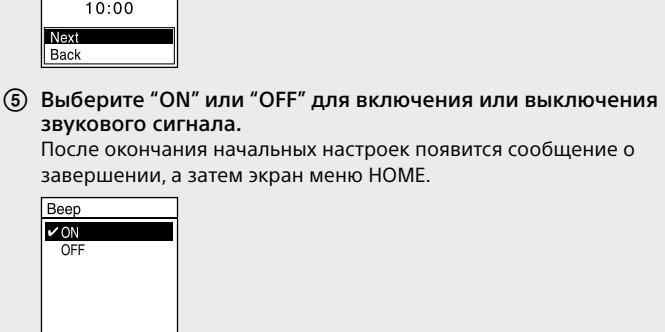
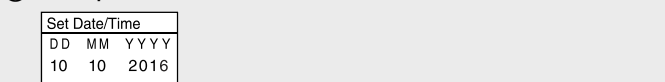


- 2 Выберите язык дисплея. Вы можете выбрать один из следующих языков: Deutsch (немецкий), English (английский), Español (испанский), Français (французский), Italiano (итальянский), Русский, Türkçe (турецкий)  
 \* Настройка по умолчанию



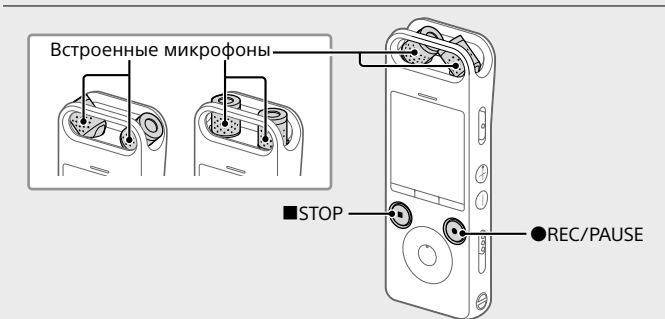
▼ Для возврата к предыдущему элементу настройки часов нажмите BACK/HOME.

- 4 Выберите "Next".



**Примечание**  
 Любую из начальных настроек можно изменить позже в любой момент. Для получения более подробной информации см. Справочное руководство.

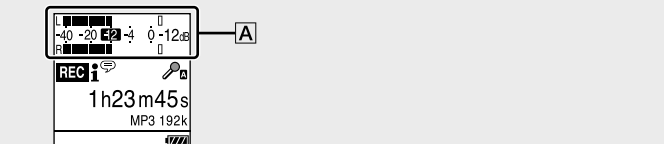
Запись



- Перед началом использования цифрового диктофона убедитесь, что переключатель POWER/HOLD находится в положении точки по центру.
- Вы можете использовать сюжет записи для каждой ситуации, выбрав "Scene Select" в меню OPTION.

- 1 Отрегулируйте угол встроенных микрофонов цифрового диктофона кончиками пальцев, чтобы они были направлены в сторону источника записываемого звука.

- 2 Нажмите ●REC/PAUSE. Запись начнется и индикатор записи загорится красным светом.

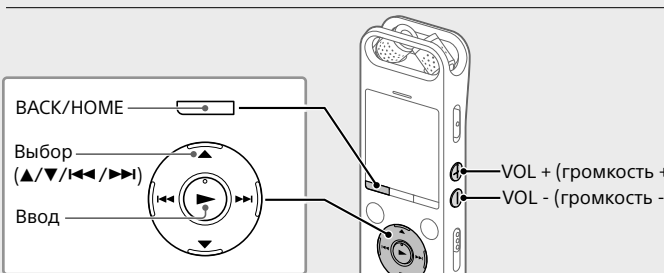


Во время записи появляются измерители уровня пика, чтобы помочь в регулировке уровня записи (▲). Измените ориентацию встроенных микрофонов, расстояние от источника звука или чувствительность микрофонов, так чтобы уровень записи был около -12 дБ, что соответствует оптимального диапазону, как показано выше.

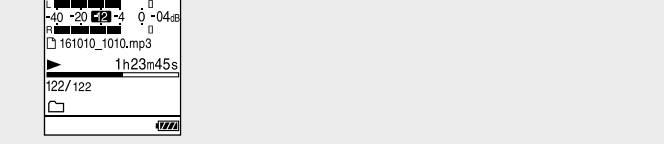
- 3 Нажмите ■STOP для остановки записи. Сначала появится сообщение "Please Wait", а затем экран ожидания записи.

После остановки записи вы можете нажать ► для воспроизведения только что записанного файла.

Прослушивание

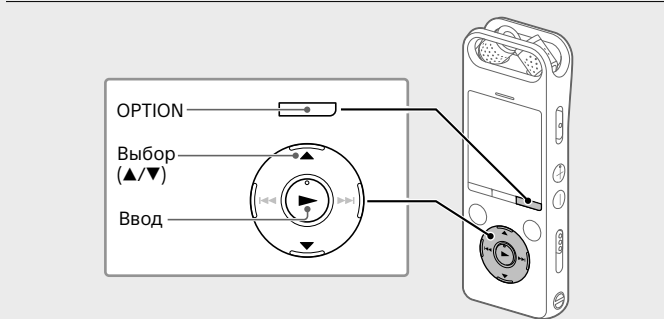


- 1 Выберите "Recorded Files" в меню HOME.
- 2 Выберите "Latest Recording", "Search by REC Date", "Search by REC Scene" или "Folders".
- 3 Выберите нужный файл. Начнется воспроизведение.



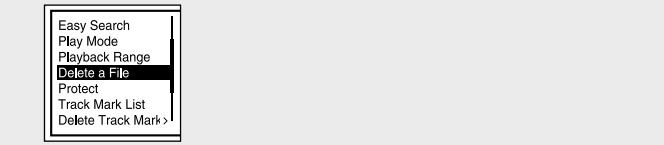
- 4 Нажмите VOL + или VOL - для регулировки громкости.
- 4 Нажмите ■STOP для остановки воспроизведения. Для добавления маркера дорожки Вы можете добавить маркер дорожки в точку, по которой следует позднее провести разделение файла или найти ее во время воспроизведение. В каждый файл можно добавить до 98 маркеров дорожки. Вы также можете добавлять маркеры дорожки во время записи.

Удаление



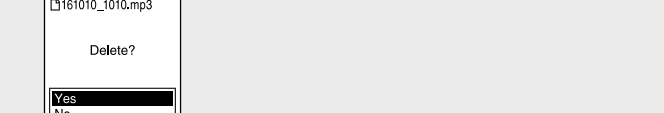
**Примечание**  
 После удаления файла его восстановление невозможно.

- 1 Выберите файл для удаления из списка записанных файлов или воспроизведите файл для удаления.
- 2 Выберите "Delete a File" в меню OPTION.



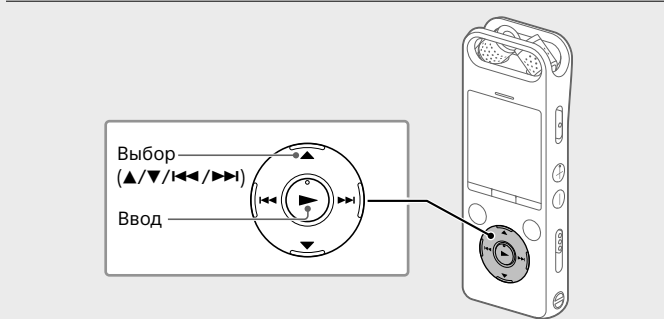
Появится сообщение "Delete?" и начнется воспроизведение выбранного файла для подтверждения.

- 3 Выберите "Yes".



Появится сообщение "Please Wait", которое будет отображаться до удаления выбранного файла.

Операции с помощью смартфона (REC Remote)



С помощью функции Bluetooth цифрового диктофона можно управлять цифровым диктофоном (запись, изменением настроек записи и т.п.) с помощью смартфона.

**Для управления цифровым диктофоном с помощью смартфона**  
 Необходимо установить на смартфон программу REC Remote и выполнить сопряжение по Bluetooth с цифровым диктофоном.

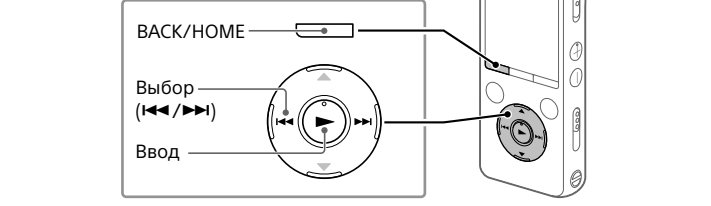
- 1 Перейдите в меню [Пуск], щелкните [Компьютер], а затем дважды щелкните [IC RECORDER] - [FOR WINDOWS].
- 2 Дважды нажмите [SoundOrganizer\_V2001] (или [SoundOrganizer\_V2001.exe]). Выполните инструкции на экране компьютера.
- 3 Убедитесь, что вы согласились с условиями лицензионного соглашения, выберите [I accept the terms in the license agreement], а затем щелкните [Next].
- 4 После появления окна [Setup Type] выберите [Standard] или [Custom], а затем щелкните [Next]. Выполните инструкции на экране и выберите [Custom], задайте параметры установки.
- 5 Убедитесь, что вы согласились с условиями лицензионного соглашения, выберите [I accept the terms in the license agreement], а затем щелкните [Finish].
- 6 После появления окна [Sound Organizer has been installed successfully.] установите флажок [Launch Sound Organizer Now], а затем щелкните [Finish].

**Примечание**  
 После установки Sound Organizer может потребоваться перезагрузка компьютера.

- Для включения или выключения функции Bluetooth цифрового диктофона**
- 1 Выберите "REC Remote" - "Bluetooth ON/OFF" в меню HOME.
  - 2 Для включения функции Bluetooth выберите "ON". Для ее выключения выберите "OFF".

Использование меню HOME

Меню HOME можно использовать для различных операций, включая поиск и воспроизведение записанного файла и изменение настроек цифрового диктофона.



- 1 Нажмите и удерживайте BACK/HOME. Появится экран меню HOME.



Пункты меню HOME расположены в следующей последовательности.



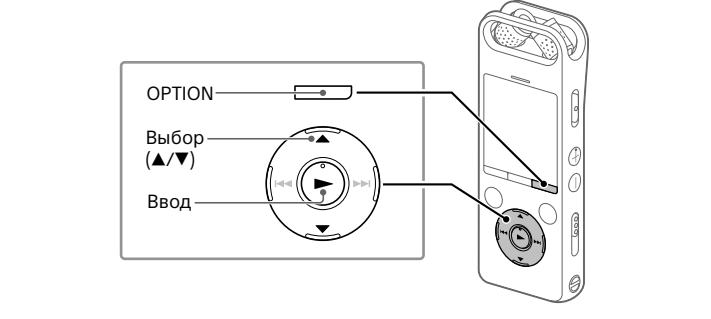
\* Текущая используемая функция отображается в "XX".

- 2 Выберите нужную функцию из следующего списка:
  - Music Вы можете выбрать и воспроизвести один из файлов, импортированных с компьютера. Для поиска музыкального файла выберите "All Songs", "Albums", "Artists" или "Folders".
  - Recorded Files Вы можете выбрать и воспроизвести один из файлов, записанных с помощью цифрового диктофона. Для поиска записанного файла выберите "Latest Recording", "Search by REC Date", "Search by REC Scene" или "Folders".
  - Record Вы можете отобразить экран ожидания записи, а затем начать запись.
  - REC Remote Вы можете отобразить экран меню для REC Remote, в котором используется функция Bluetooth.
  - Settings Вы можете отобразить экран меню Settings и изменить различные настройки цифрового диктофона.
  - Return to XX\* Вы можете вернуться к экрану, который отображался перед экраном меню HOME.  
 \* Текущая используемая функция отображается в "XX".

▼ Нажмите ■STOP для возврата к экрану, который отображался перед входом в меню HOME.

Использование меню OPTION

Меню OPTION можно использовать для выполнения различных функций, включая изменение настроек цифрового диктофона. Доступные пункты отличаются в зависимости от ситуации.



- 1 Выберите нужную функцию в меню HOME, а затем нажмите OPTION.
- 2 Выберите пункт меню, для которого нужно изменить настройку.
- 3 Выберите нужную программу настройки.

Копирование файлов с цифрового диктофона на компьютер

Можно скопировать файлы и папки с цифрового диктофона на компьютер для хранения.

- 1 Выполните инструкции в разделе "Зарядка" для подключения цифрового диктофона к компьютеру.
- 2 Перетащите нужные файлы или папки, которые вы хотите скопировать, из папок "IC RECORDER" или "MEMORY CARD" на локальный диск компьютера.
- 3 Отключите цифровой диктофон от компьютера.

Установка программы Sound Organizer 2

Установите программу Sound Organizer на компьютер. Программа Sound Organizer позволяет обмениваться файлами между цифровым диктофоном и компьютером. Композиции, импортированные с музыкальных компакт-дисков и других носителей, файлы MP3 и другие аудиофайлы, импортированные с компьютера, можно воспроизводить с помощью цифрового диктофона, а также передавать на него.

- Программы Sound Organizer совместима только с компьютерами Windows. Она не совместима с Mac.
  - Данный цифровой диктофон совместим только с программой Sound Organizer 2.
- ▼ При установке Sound Organizer войдите в систему с правами администратора.

- 1 Выполните инструкции в разделе "Зарядка" для подключения цифрового диктофона к компьютеру. Пока цифровой диктофон подключен к компьютеру, на окне дисплея цифрового диктофона появится и будет отображаться сообщение "Connecting".
- 2 Перейдите в меню [Пуск], щелкните [Компьютер], а затем дважды щелкните [IC RECORDER] - [FOR WINDOWS].
- 3 Дважды нажмите [SoundOrganizer\_V2001] (или [SoundOrganizer\_V2001.exe]). Выполните инструкции на экране компьютера.
- 4 Убедитесь, что вы согласились с условиями лицензионного соглашения, выберите [I accept the terms in the license agreement], а затем щелкните [Next].
- 5 После появления окна [Setup Type] выберите [Standard] или [Custom], а затем щелкните [Next]. Выполните инструкции на экране и выберите [Custom], задайте параметры установки.
- 6 После появления окна [Ready to Install the Program] щелкните [Install].
- 7 После появления окна [Ready to Install the Program] щелкните [Install].
- 8 После появления окна [Sound Organizer has been installed successfully.] установите флажок [Launch Sound Organizer Now], а затем щелкните [Finish].

**Примечание**  
 После установки Sound Organizer может потребоваться перезагрузка компьютера.

Меры предосторожности

**Питание**  
 Эксплуатируйте устройство только со встроенной аккумуляторной ионно-литиевой батареей напряжением 3,7 В пост. тока.

**Техника безопасности**  
 Не пользуйтесь устройством во время вождения автомобиля, езды на велосипеде или управления любыми моторизованными транспортными средствами.

**Обращение с устройством**  
 • Не оставляйте устройство вблизи источников тепла или в местах, подверженных воздействию прямых солнечных лучей, большого количества пыли или механических ударов.  
 • В случае попадания внутрь устройства твердых предметов или жидкостей не пользуйтесь устройством, пока его не проверит квалифицированный специалист.  
 • При использовании вашего цифрового диктофона соблюдайте приведенные ниже меры предосторожности во избежание деформирования корпуса или возникновения неисправности цифрового диктофона.

- Не садитесь, когда цифровой диктофон находится в заднем кармане.
- Не кладите цифровой диктофон в сумку со шнуром наушников, намотанный на диктофон, и не подвергайте сумку ударам.
- Избегайте попадания на устройство брызг воды. Устройство не является влагозащитным. В частности, будьте осторожны в следующих ситуациях:
  - Заходя в ванную комнату и т.п. с устройством, находящимся в кармане. Если вы наклонитесь, устройство может упасть в воду и намочуться.
  - Пользуясь устройством в условиях, где оно может подвергаться воздействию дождя, снега или повышенной влажности.
  - В условиях, когда вы можете вспотеть. Устройство может намочить, если вы возьмете его влажными руками или положите в карман одежды, пропитанной потом.
- Высокий уровень громкости этого изделия при прослушивании может оказывать отрицательное воздействие на слух. В целях безопасности на дорогах не пользуйтесь данным изделием при управлении автомобилем или езде на велосипеде.

• Если вы пользуетесь наушниками при очень низкой влажности окружающего воздуха, то можете почувствовать боль в ушах. Это явление не связано с неисправностью наушников, оно вызвано накоплением на теле статического электричества. Чтобы уменьшить образование статического электричества, пользуйтесь одеждой из несинтетических материалов.

**Помехи**  
 • Если устройство расположено рядом с источниками переменного тока, люминесцентной лампой или мобильным телефоном, во время записи или воспроизведения может быть слышен шум.  
 • Шум может записаться, если во время записи провести по цифровому диктофону каким-либо предметом, например пальцем.

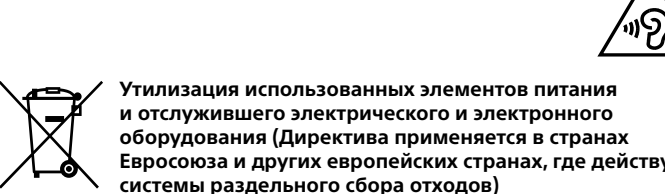
**Уход за устройством**  
 Для чистки корпуса используйте мягкую ткань, слегка смоченную водой. Затем используйте мягкую сухую ткань, чтобы вытереть корпус. Нельзя использовать спирт, бензин или растворитель.

В случае возникновения вопроса или проблем, касающихся данного устройства, обратитесь к ближайшему дилеру Sony.

ВНИМАНИЕ!

Не подвергайте батареи (батерейный блок или установленные батареи) длительному воздействию чрезмерного нагрева, например на солнце, вблизи огня и т.п.

Во избежание возможных повреждений органов слуха избегайте длительного прослушивания на высокой громкости.



**Утилизация использованных элементов питания и отслужившего электрического и электронного оборудования** (Директива применяется в странах Евросоюза и других европейских странах, где действуют системы раздельного сбора отходов)  
 Данный знак на устройстве, элементе питания или их упаковке означает, что устройство и элемент питания, нельзя утилизировать вместе с прочими бытовыми отходами.

На некоторых элементах питания данный символ может комбинироваться с символом химического элемента. Символы ртути (Hg) или свинца (Pb) указываются, если содержание данных металлов более 0,0005% (для ртути) и 0,004% (для свинца) соответственно. Обеспечивая правильную утилизацию отслуживших устройств и использованных элементов питания, вы предотвращаете негативное влияние на окружающую среду и здоровье людей, возникающее при неправильной утилизации. Вторичная переработка материалов, использованных при изготовлении элементов питания и устройств, способствует сохранению природных ресурсов. При работе устройств, для которых в целях безопасности, выполнения каких-либо действий или сохранения информации в памяти устройств данных необходима подача постоянного питания от встроенного элемента питания, замену такого элемента питания следует производить только в специализированных сервисных центрах. Для правильной утилизации использованных элементов питания, электрического и электронного оборудования после истечения срока службы следует сдавать их в соответствующий пункт по сбору электронного и электрического оборудования. Об использовании прочих элементов питания, пожалуйста, узнайте в разделе, в котором даны инструкции по извлечению элементов питания из устройств, соблюдая меры безопасности. Сдавайте эти использованные элементы питания в соответствующие пункты по сбору и переработке использованных элементов питания. Для получения более подробной информации о вторичной переработке данных изделий или использованных элементов питания, пожалуйста, обратитесь в местные органы городского управления, службу сбора бытовых отходов или в магазин, где были приобретены изделия или элементы питания.



Производитель: Сони Корпорейшн, 1-7-1 Конам Минато-ку Токио, 108-0075 Япония

Импортер на территории стран Таможенного союза АО «Сони Электроникс», Россия, 123103, Москва, Карамышевский проезд, 6

Дата изготовления указана на изделии и упаковке на этикетке со штрих-кодом в следующем формате: MM-YYYY, где MM - месяц, YYYY - год изготовления.

**Страна-изготовитель**  
 Цифровой диктофон : Сделано в Китае  
 Предназначен для индивидуального использования, для воспроизведения/записи цифрового контента.

Транспортировать в оригинальной упаковке, во время транспортировки не бросать, оберегать от падений, ударов, не подвергать излишней вибрации.

Если неисправность не удается устранить следуя данной инструкции – обратитесь в ближайший авторизованный SONY центр по ремонту и обслуживанию.

Реализацию осуществлять в соответствии с действующими требованиями законодательства. Отслужившее изделие утилизировать в соответствии с действующими требованиями законодательства.

Технические характеристики

**Объем (объем, доступный для пользователя<sup>1)</sup>)**  
 16 Гб (прибл. 12,80 Гб = 13 743 895 347 байт)

**Максимальное время записи (встроенная память)**  
 Ниже указано максимальное время записи для всех папок.

LPCM 96 kHz/24 bit	6 часов 35 минут
LPCM 44.1 kHz/16 bit	21 часов 35 минут
MP3 320 kbps	95 часов 25 минут
MP3 192 kbps <sup>2)</sup>	159 часов
MP3 128 kbps	238 часов
MP3 48 kbps (MONO)	636 часов

**Примечание**  
 Если вы собираетесь выполнять непрерывную запись в течение длительного времени, вам может потребоваться USB-адаптер переменного тока (не прилагается). Подробную информацию о времени работы от батареи см. в разделе Срок службы батареи. Максимальное время записи в данном разделе приведено только для справки.

**Время работы от батареи (встроенной аккумуляторной ионно-литиевой батареи) [JEITA]<sup>3)4)</sup>**

	Запись	Воспроизведение с помощью встроенного громкоговорителя <sup>4)</sup>	Воспроизведение с помощью наушников
LPCM 96 kHz/24 bit	Прибл. 15 часов	Прибл. 24 часов	Прибл. 24 часов
MP3 192 kbps	Прибл. 30 часов	Прибл. 24 часов	Прибл. 30 часов

**Размеры (ш/в/г) (без выступающих деталей и органов управления) [JEITA]<sup>4)</sup>**

Прибл. 44,0 мм × 120,0 мм × 14,5 мм

**Масса [JEITA]<sup>4)</sup>**  
 Прибл. 98 г

**Условия хранения**  
 Хранить в упакованном виде в темных, сухих, чистых, вентилируемых помещениях, изолированными от мест хранения кислот и щелочей.

Рабочая температура	5°C - 35°C
Рабочая влажность	25% - 75%
Температура хранения	-10°C - +45°C
Влажность хранения	25% - 75%

Без образования конденсата. Срок хранения не установлен.

**Совместимые карты памяти**  
 • Карты памяти microSDHC от 4 Гб до 32 Гб  
 • Карты памяти microSDXC 64 Гб и более

**Примечание**  
 • Запись аудиосигнала LPCM 96 кГц/24 бит непосредственно на карту памяти microSD/SDHC/SDXC невозможна.

<sup>1)</sup> Небольшое количество внутренней памяти используется для управления файлами и поэтому недоступно для хранения данных пользователя.  
<sup>2)</sup> Когда встроенная память форматируется на цифровом диктофоне.  
<sup>3)</sup> Настройка по умолчанию для случаев записи.  
<sup>4)</sup> Значение измерено в соответствии со стандартом JEITA (Японской ассоциации производителей электроники и информационных технологий)  
<sup>5)</sup> Время работы от батареи зависит от условий эксплуатации цифрового диктофона.  
<sup>6)</sup> При воспроизведении музыки с помощью встроенного громкоговорителя с уровнем громкости 25.

Товарные знаки

• Microsoft, Windows, Windows Vista и Windows Media являются товарными знаками или зарегистрированными товарными знаками Microsoft Corporation в Соединенных Штатах и/или других странах.  
 • Технология кодирования звука MPEG Layer-3 и патенты, лицензированные у Fraunhofer IIS и Thomson.  
 • Логотипы microSD, microSDHC и microSDXC являются товарными знаками SD-3C, LLC.



• Google Play является товарным знаком Google Inc.  
 • Логотип Apple, iPhone, iTunes, Mac и OS X являются товарными знаками Apple Inc., зарегистрированными в США и других странах.  
 • App Store является знаком обслуживания Apple Inc.  
 • "Made for iPhone" означает, что электронное устройство было разработано специально для подключения к iPhone соответственно и было сертифицировано разработчиком как соответствующее техническим стандартам Apple. Компания Apple не несет ответственность за работу этого устройства или его соответствие стандартам безопасности или регуляторным нормам. Обратите внимание, что использование данного аксессуара с iPhone может повлиять на работу беспроводного соединения.  
 • Совместимые модели iPhone Technologies Bluetooth работают с iPhone 6s Plus, iPhone 6s, iPhone 6s Plus, iPhone 5s, iPhone 5c, iPhone 5 и iPhone 4s.



Все другие товарные знаки и зарегистрированные товарные знаки являются товарными знаками и зарегистрированными товарными знаками соответствующих владельцев. Кроме того, знаки "TM" и "®" не применяются для каждого случая в данном руководстве.

This product is protected by certain intellectual property rights of Microsoft Corporation. Use or distribution of such technology outside of this product is prohibited without a license from Microsoft or an authorized Microsoft subsidiary.

"Sound Organizer 2" использует модули программного обеспечения, как показано ниже:  
 Windows Media Format Runtime

Лицензия

**Примечания относительно лицензии**  
 Данный цифровой диктофон поставляется с программой, которые используются на основании лицензионных соглашений с владельцами этих программ. В соответствии с требованиями владельца авторского права на данные прикладные программы мы должны ознакомить пользователей со следующей информацией. Прочтите следующие разделы.  
 Лицензии (на английском языке) записаны во внутренней памяти цифрового диктофона. Установите содержание Mass Storage между цифровым диктофоном и компьютером, чтобы прочесть лицензии в папке "LICENSE".

**О программном обеспечении, распространяемом по лицензиям GNU GPL/LGPL**  
 В цифровом диктофоне используются программы, на которые распространяется действие следующей лицензии:  
 GNU General Public License (далее именуемой "GPL") или Стандартной общественной лицензией ограниченного применения GNU Lesser General Public License (далее именуемой "LGPL").  
 Настоящим уведомляем, что по условиям предоставленной лицензии GPL/LGPL вы имеете право получать доступ, изменять и распространять исходный код данных программ.  
 Исходный код находится на веб-сайте. Для его загрузки используйте нижеуказанный URL-адрес:  
 http://www.sony.net/Products/LINUX



## Συσκευή ψηφιακής εγγραφής Οδηγίες λειτουργίας

### Εισαγωγή μπαταρίας

Η συσκευή λειτουργεί με μπαταρία. Η μπαταρία είναι ενσωματωμένη στην συσκευή.



ICΔ-SX2000

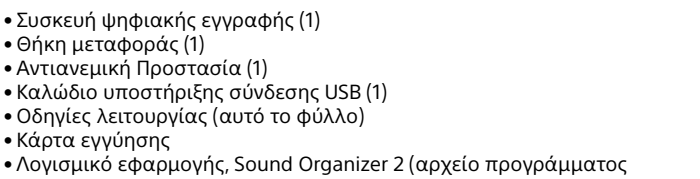
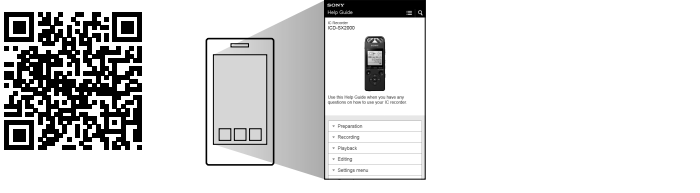
Ολοκληρώστε την εγκατάσταση του λογισμικού που παρέχεται με τη συσκευή.

### Ανατρέξτε στον Οδηγό Βοήθειας

Αντί για τις Οδηγίες Λειτουργίας, οι οποίες σας παρέχουν τις οδηγίες σχετικά με τις βασικές λειτουργίες της συσκευής ψηφιακής εγγραφής. Ο Οδηγός Βοήθειας είναι ένα διαδικτυακό χειρίδιο.

Ανατρέξτε στον Οδηγό Βοήθειας για περισσότερες πληροφορίες, λειτουργίες και πιθανές λύσεις σε περίπτωση που αντιμετωπίσετε κάποιο πρόβλημα.

http://rd1.sony.net/help/icd/s20/h\_c/e/



### Ελέγξτε τα παρεχόμενα αντικείμενα

- Συσκευή ψηφιακής εγγραφής (1)
- Φόρτιο μεταφορής (1)
- Αντιανεμική Προστασία (1)
- Καλώδιο υποστήριξης σύνδεσης USB (1)
- Οδηγίες Λειτουργίας (αυτό το φύλλο)
- Κάρτα εγνίσης

- Λογισμικό εφαρμογής Sound Organizer 2 (αρχείο προγράμματος εγκατάστασης που βρίσκεται αποθηκευμένο στην ενσωματωμένη μνήμη ώστε να μπορείτε να το εγκαταστήσετε στον υπολογιστή σας.)

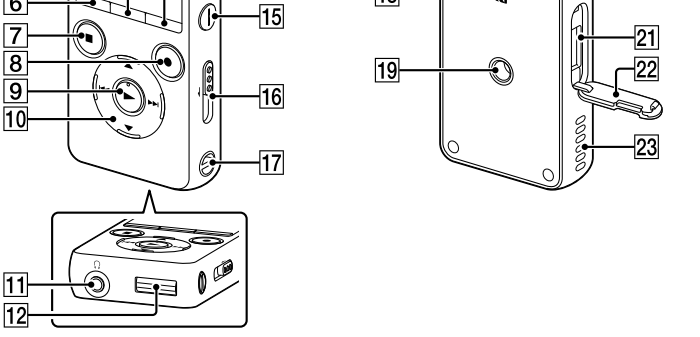
### Προαιρετικά εξαρτήματα

- Μικρόφωνο τύπου πικνική ηλεκτρική ECM-CS3, ECM-TL3
- Προσμηoriές εναλλασσόμενου ρεύματος USB AC-UD20

### ■ Σημείωση

Ανάλογα με τη χώρα ή την περιοχή, ορισμένα από τα μοντέλα ή τα προαιρετικά εξαρτήματα δεν είναι διαθέσιμα.

### Μέρη και χειριστήρια



- Ενσωματωμένα μικρόφωνα
- Ενδειξη ανώτερης στάθμης
- Οθόνη
- Κουμπι OPTiON
- Κουμπι T-MARK (σήμανση κομματιού)
- Κουμπι BACK/HOME
- Κουμπι ■STOP
- Κουμπι REC/PAUSE (εγγραφή/παύση), ένδειξη εγγραφής
- Κουμπι ► (αναπαραγωγή/εισαγωγή)
- Κουμπι ελέγχου (▲ DPC (Digital Pitch Control), ▼ ◀ A-B (επανάληψη A-B), ►▶ (επανάληψη/γρήγορη κίνηση προς τα πίσω), ►▶▶ (ταχεία αναπαραγωγή/γρήγορη κίνηση προς τα μπροστά)
- Υποδοχή Ω (ακουστικών)
- Καλώμιο συνδέσμου USB (Ο αμπερμετρητής σύνδεσμος USB βρίσκεται πίσω από το καλώμιο.)
- Διακόπτης POWER+HOLD\*
- Κουμπι VOL + (ένταση ήχου +)†
- Κουμπι VOL - (ένταση ήχου -)
- Μολύβι US
- Όπλι μόνιμα (Δεν παρέχεται μόνιμα με τη συσκευή ψηφιακής εγγραφής.)
- (ένδειξη N) (Ποτοποιήστε ένα smartphone με δυνατότητα NFC πίσω σε αυτήν την ένδειξη για να δημιουργηθεί σύνδεψη NFC.)
- Όπλι για τη σύνδεση τριπόδου (Δεν παρέχεται τριπόδο με τη συσκευή ψηφιακής εγγραφής.)
- Υποδοχή Ω (μικροφώνων)
- Υποδοχή κάρτας microSD (Η υποδοχή της κάρτας βρίσκεται κάτω από το καλώμιο.)
- Καλώμιο υποδοχής
- Ενσωματωμένο ηχείο

<sup>[1]</sup> Το κουμπι ► (αναπαραγωγή/εισαγωγή) και το κουμπι VOL + (ένταση ήχου +) έχουν μια ανάλυση μικροκίτ. Χρησιμοποιήστε τις ως ορισμό αναφοράς κατά τον χειρισμό της συσκευής ψηφιακής εγγραφής.

<sup>[2]</sup> Αν ορίσετε τον διακόπτη POWER+HOLD στη θέση "POWER" και τον κρατήσετε εκεί για 8 δευτερόλεπτα ή περισσότερο, πραγματοποιείται επανεκκίνηση της συσκευής ψηφιακής εγγραφής. Για λεπτομερείς οδηγίες, ανατρέξτε στον Οδηγό Βοήθειας.

### Άδεια

Αυτή η ψηφιακή ψηφιακής εγγραφής συνοδεύεται από λογισμικό που χρησιμοποιείται βάσει άδειας χρήσης από τους κατασκευτές του κάθε λογισμικού. Βάσει απαιτήσεων των κατασκευτών των προγραμμάτων δικαιομάτων αυτών την εφαρμογή λογισμικού, υποστηρίζουμε να σας ενημερώσουμε για τα ακόλουθα. Παρακαλούμε διαβάστε τις παρακάτω ενότητες. Οι Άδειες (στα Αγγλικά) εγγραφόμενες στην εσωτερική μνήμη της συσκευής ψηφιακής εγγραφής. Προγραμμοποίηση σύνδεση ακουστικών μεταξύ της συσκευής ψηφιακής εγγραφής και υπολογιστή για να διαβάσετε τις άδειες που βρίσκονται στο φάκελο "LICENSE".

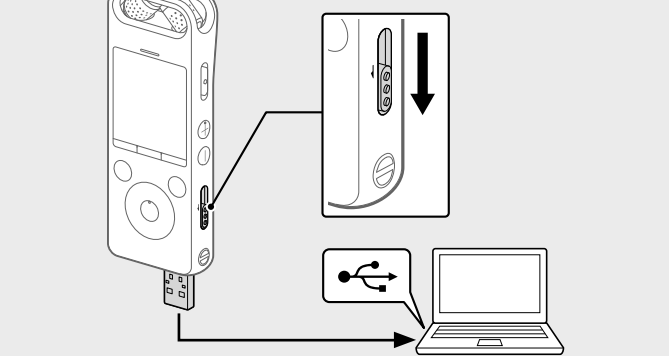
**Σχετικά με το εφαρμοσμένο λογισμικό GNU GPL/LGPL**
Το λογισμικό που εμπίπτει στην ακόλουθη άδεια GNU General Public License (εφεξής αναφέρεται ως "GPL") ή την άδεια GNU Lesser General Public License (εφεξής αναφέρεται ως "LGPL") περιλαμβάνεται σε αυτή τη συσκευή ψηφιακής εγγραφής. Με το παρόν σας γνωστοποιείται ότι έχετε το δικαίωμα πρόσβασης, τροποποίησης και διανομής του πηγαίου κώδικα αυτήν την προγραμμοποίηση λογισμικού ως τις προϋποθέσεις του παρεχόμενου GPL/LGPL. Ο πηγαίος κώδικας παρέχεται στον διαδίκτυο. Χρησιμοποιήστε την ακόλουθη URL για τη λήψη του πηγαίου κώδικα:
http://www.gnu.org/licenses/gpl.html
Δεν θα πρέπει να επικοινωνήσετε μαζί μας για ζητήματα που σχετίζονται με τα περιεχόμενα του πηγαίου κώδικα. Οι Άδειες (στα Αγγλικά) εγγραφόμενες στην εσωτερική μνήμη της συσκευής ψηφιακής εγγραφής.

Προσμηoriές σύνδεσης μεταξύ της συσκευής ψηφιακής εγγραφής και υπολογιστή για να διαβάσετε τις άδειες που βρίσκονται στο φάκελο "LICENSE".

### Ας δοκιμάσουμε τη νέα σας συσκευή ψηφιακής εγγραφής

### Φόρτιση

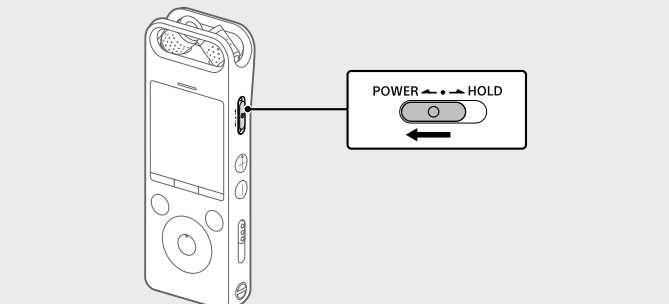
Πρώτα εμφανίζεται η ένδειξη "Please Wait" και κατόπιν εμφανίζεται η οθόνη αναμονής εγγραφής.



- Φορτίστε τη συσκευή ψηφιακής εγγραφής.** Συρτάτε τον μαχλό USB προς την κατεύθυνση του βέλους και εισαγάγετε τον σύνδεσμο USB στη Θύρα USB ενός ενεργοποιημένου υπολογιστή. Όταν φορτιστεί πλήρως η μπαταρία, η ένδειξη μπαταρίας θα δείξει **■**.

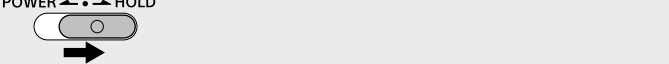
- Αποσυνδέστε τη συσκευή ψηφιακής εγγραφής.** Βεβαιωθείτε ότι το μήνυμα "Accessing" δεν εμφανίζεται πλέον στην οθόνη.Στη συνέχεια, ανατρέξτε στον Οδηγό βοήθειας για να αφαιρέσετε με ασφάλεια τη συσκευή ψηφιακής εγγραφής.

### Ενεργοποίηση



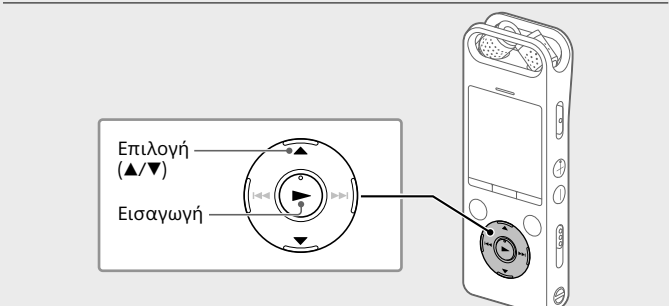
Σύρτε και κρατήστε τον διακόπτη POWER+HOLD προς την κατεύθυνση "POWER" έως ότου ενεργοποιηθεί η οθόνη. Για απενεργοποίηση, σύρτε και κρατήστε τον διακόπτη POWER+HOLD προς την κατεύθυνση "POWER" μέχρι να εμφανιστεί στην οθόνη η ένδειξη "Power Off".

**Για την αποφυγή εκτέλεσης μη επιθυμητών λειτουργιών (HOLD)**
Σύρτε τον διακόπτη POWER+HOLD προς την κατεύθυνση "HOLD".



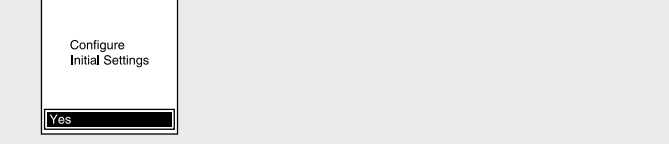
▼ Για να ανατρέξετε την κατάσταση HOLD στη συσκευή ψηφιακής εγγραφής, σύρτε τον διακόπτη POWER+HOLD προς το κέντρο.

### Αρχικές ρυθμίσεις



Όταν ενεργοποιήσετε τη συσκευή ψηφιακής εγγραφής για πρώτη φορά, εμφανίζεται η οθόνη "Configure Initial Settings". Μπορείτε να επιλέξετε τη γλώσσα της οθόνης, να ρυθμίσετε το ρολόι και να ενεργοποιήσετε/απενεργοποιήσετε τον χαρακτηριστικό ήχο "jimpit" (beep).

- Επιλέξτε "Yes" για να ξεκινήσετε τις αρχικές ρυθμίσεις.

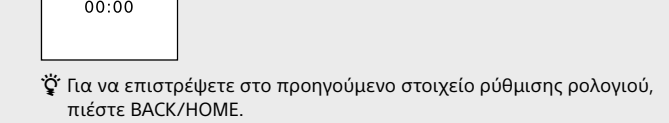


Εμφανίζεται η ένδειξη "Please Wait" και παραμένει έως ότου διαγραφεί το επιλεγμένο αρχείο.

- Επιλέξτε τη γλώσσα της οθόνης. Μπορείτε να επιλέξετε από τις παρακάτω γλώσσες: Deutsch (Γερμανικά), English\* (Αγγλικά), Español (Ισπανικά), Français (Γαλλικά), Italiano (Ιταλικά), Русский (Ρωσικά), Türkçe (Τουρκικά)

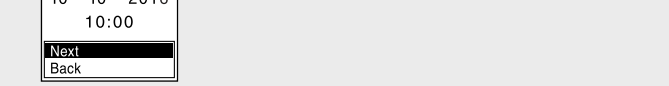
\* Προεπιλεγμένη ρύθμιση

- Ρυθμίστε το τρέχον έτος, μήνα, ημέρα, ώρα και λεπτά.

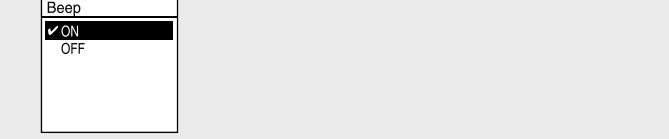


▼ Για να επιστρέψετε στο προηγούμενο στοιχείο ρύθμισης ρολογιού, πιέστε BACK/HOME.

- Επιλέξτε "Next".

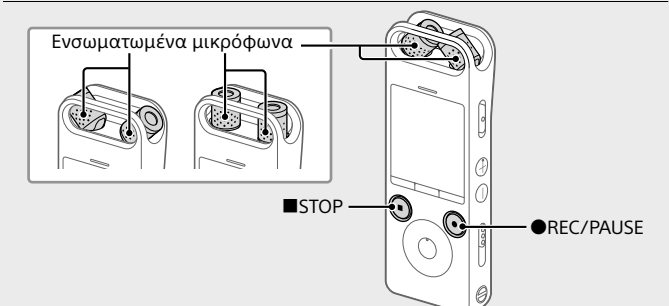


- Επιλέξτε "ON" ή "OFF" για να ενεργοποιήσετε ή να απενεργοποιήσετε τον χαρακτηριστικό ήχο "jimpit" (beep). Όταν ολοκληρωθούν οι αρχικές ρυθμίσεις, εμφανίζεται το μήνυμα ολοκλήρωσης και έπειτα η οθόνη του μενού HOME.



■ **Σημείωση**
Μπορείτε να αλλάξετε οποιαδήποτε από τις αρχικές ρυθμίσεις οποιαδήποτε στιγμή. Για λεπτομερείς οδηγίες, ανατρέξτε στον Οδηγό βοήθειας.

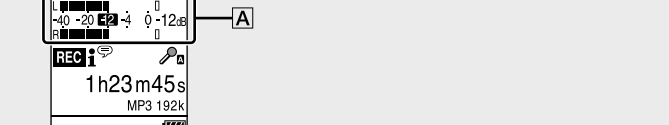
### Εγγραφή



▼ **Πριν αρχίσετε να χρησιμοποιείτε τη συσκευή ψηφιακής εγγραφής, βεβαιωθείτε ότι ο διακόπτης POWER+HOLD βρίσκεται στη θέση της κεντρικής κοιλότητας.**
Μπορείτε να επιλέξετε μια σκηνή εγγραφής για κάθε περίπτωση επιλέγοντας "Scene Select" στο μενού OPTION.

- Ρυθμίστε τη γλώσσα των ενσωματωμένων μικροφώνων της συσκευής ψηφιακής εγγραφής με τα ακροατήρια σας έτσι ώστε να δείχνουν προς την κατεύθυνση της εγγραφόμενης πηγής.

- Πιέστε **■**REC/PAUSE. Ξεκινάει η εγγραφή και η ένδειξη εγγραφής ανάβει με κόκκινο χρώμα.

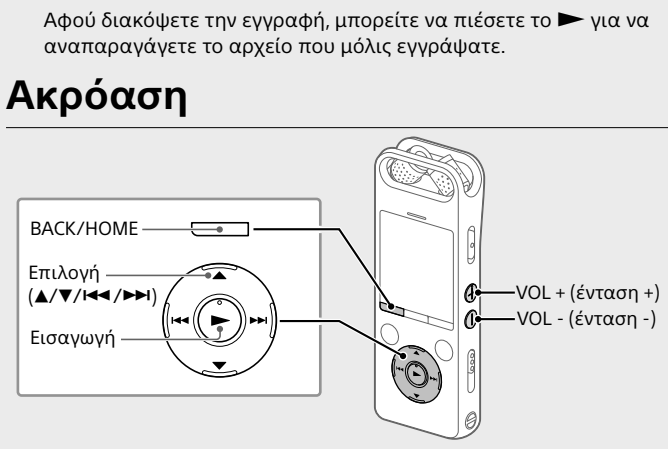


Κατά τη διάρκεια της εγγραφής, εμφανίζονται οι μετρητές εντάσης.
▼ **Πιέστε **■**STOP** για να διακοπεί η εγγραφή.
▼ **Πιέστε **■**REC/PAUSE**. Ξεκινάει η εγγραφή και η ένδειξη εγγραφής ανάβει με κόκκινο χρώμα.
▼ **Πιέστε **■**STOP** για να διακοπεί η εγγραφή.
▼ **Πιέστε **■**REC/PAUSE**. Ξεκινάει η εγγραφή και η ένδειξη εγγραφής ανάβει με κόκκινο χρώμα.
▼ **Πιέστε **■**STOP** για να διακοπεί η εγγραφή.
▼ **Πιέστε **■**REC/PAUSE**. Ξεκινάει η εγγραφή και η ένδειξη εγγραφής ανάβει με κόκκινο χρώμα.

- Πιέστε **■**STOP για να διακοπεί την εγγραφή. Πρώτα εμφανίζεται η ένδειξη "Please Wait" και κατόπιν εμφανίζεται η οθόνη αναμονής εγγραφής.

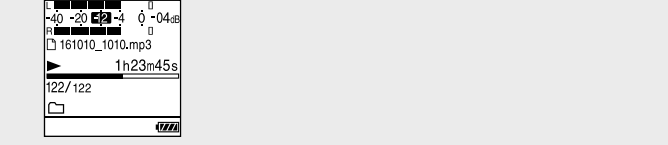
Αφού διακοπεί την εγγραφή, μπορείτε να πιέσετε το ► για να αναπαραγάγετε το αρχείο που μόλις εγγράψατε.

### Ακρόαση



- Επιλέξτε **■** Recorded Files\* από το μενού HOME.
- Επιλέξτε "Latest Recording", "Search by REC Date", "Search by REC Scene", ή "Folders".

- Επιλέξτε το αρχείο που επιθυμείτε. Η αναπαραγωγή ξεκινάει.



- Πιέστε το VOL + ή VOL - για να ρυθμίσετε την ένταση.
- Πιέστε **■**STOP για να διακοπεί την αναπαραγωγή.

**Για την προώθηση μιας σημάσιων κομματιού**
Μπορείτε να προβάσετε μια σημάσιων κομματιού στο σημείο στο οποίο θα θέλατε να διαірσετε αργότερα το αρχείο ή να το εντοπίσετε κατά την αναπαραγωγή. Μπορείτε να προσθέτε έως και 98 σημάσιων κομματιού σε κάθε αρχείο. Μπορείτε επίσης να προσθέτε σημάσιων κομματιού κατά την εγγραφή.

### Διαγραφή

- Πιέστε το VOL + ή VOL - για να ρυθμίσετε την ένταση.
- Πιέστε **■**STOP για να διακοπεί την αναπαραγωγή.

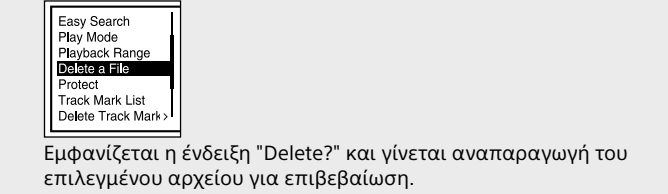
**Για την αποφυγή μιας σημάσιων κομματιού**
Μπορείτε να προβάσετε μια σημάσιων κομματιού στο σημείο στο οποίο θα θέλατε να διαίρεστε αργότερα το αρχείο ή να το εντοπίσετε κατά την αναπαραγωγή. Μπορείτε να προσθέτε έως και 98 σημάσιων κομματιού σε κάθε αρχείο. Μπορείτε επίσης να προσθέτε σημάσιων κομματιού κατά την εγγραφή.



### ■ Σημείωση

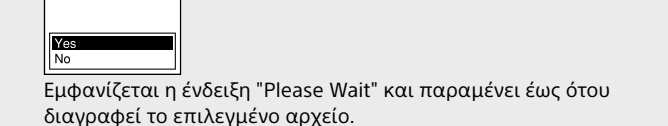
Όταν ένα αρχείο διαγραφεί, δεν μπορεί να το ανακτήσετε.

- Επιλέξτε το αρχείο που θέλετε να διαγράψετε από τη λίστα των εγγραμμένων αρχείων ή πραγματοποιήστε αναπαραγωγή του αρχείου που θέλετε να διαγράψετε.
- Επιλέξτε "Delete a File" από το μενού OPTION.



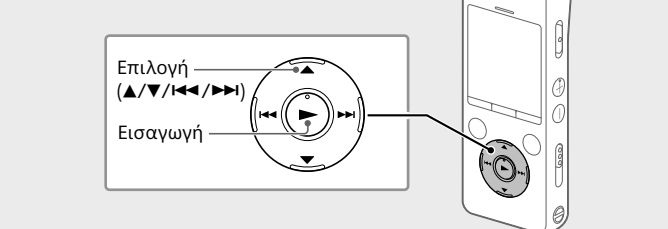
Εμφανίζεται η ένδειξη "Delete?" και γίνεται αναπαραγωγή του επιλεγμένου αρχείου για επιβεβαίωση.

- Επιλέξτε "Yes".



Εμφανίζεται η ένδειξη "Please Wait" και παραμένει έως ότου διαγραφεί το επιλεγμένο αρχείο.

## Λειτουργίες με το smartphone (REC Remote)



Με τη Λειτουργία Bluetooth της συσκευής ψηφιακής εγγραφής, μπορείτε να χειριστείτε τη συσκευή ψηφιακής εγγραφής (εγγραφή, αλλαγή των ρυθμίσεων εγγραφής, κ.λπ.) χρησιμοποιώντας ένα smartphone.

**Για τον χειρισμό της συσκευής ψηφιακής εγγραφής μέσω smartphone**
Γρήγορα να εγκαταστήσετε την εφαρμογή REC Remote στο smartphone και να πραγματοποιήσετε σύνδεση Bluetooth με τη συσκευή ψηφιακής εγγραφής.



- Πραγματοποιήστε αναζήτηση στο Google Play™ ή στο App Store για την εφαρμογή REC Remote και εγκαταστήστε την στο smartphone.
- Στη συσκευή ψηφιακής εγγραφής, επιλέξτε "REC Remote" / "Add device (Pairing)" από το μενού HOME και ακολουθήστε τις οδηγίες στην οθόνη για να ενεργοποιήσετε τη λειτουργία Bluetooth.
- Στο smartphone, εκκινήστε την εφαρμογή REC Remote και επιλέξτε "ICD-SX2000" (η συσκευή ως ψηφιακής εγγραφής) από τη διαθέσιμη λίστα συσκευών. Για λεπτομερείς οδηγίες, ανατρέξτε στη βοήθεια της εφαρμογής REC Remote και στο χειρίδιο που συνοδεύει το smartphone.

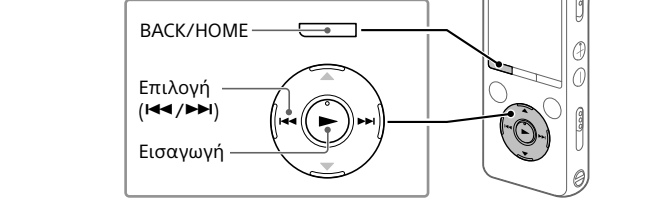
Μην βέτετε τη μονάδα σε λειτουργία ενώ οδηγείτε, κάνετε ποδήλατο ή χειρίζεστε κάποιο μηχανοκίνητο όχημα.

**Για την ενεργοποίηση ή απενεργοποίηση της λειτουργίας Bluetooth της συσκευής ψηφιακής εγγραφής**

- Επιλέξτε "REC Remote" - "Bluetooth ON/OFF" από το μενού HOME.
- Για να ενεργοποιήσετε τη λειτουργία Bluetooth, επιλέξτε "ON". Για να την απενεργοποιήσετε, επιλέξτε "OFF".

### Χρήση του μενού HOME

Μπορείτε να χρησιμοποιήσετε το μενού HOME για διάφορες λειτουργίες, συμπεριλαμβανομένου του εντοπισμού ή της αναπαραγωγής ενός εγγραμμένου αρχείου και της αλλαγής των ρυθμίσεων της συσκευής ψηφιακής εγγραφής.



- Πιέστε **παρεταταμένα** το BACK/HOME. Εμφανίζεται η οθόνη του μενού HOME.



Τα στοιχεία μενού HOME εμφανίζονται με την ακόλουθη σειρά.



\* Η τρέχουσα λειτουργία που χρησιμοποιείται εμφανίζεται στη θέση του "X".

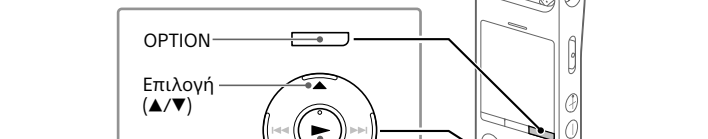
<b>▶</b> Επιλέξτε την επιθυμητή λειτουργία από τα ακόλουθα:	
<b>▶ Music</b>	Μπορείτε να επιλέξετε να αναπαραγάγετε ένα αρχείο ή αρχεία που έχετε εισαγάγει από έναν υπολογιστή. Για να εντοπίσετε ένα αρχείο μουσικής, επιλέξτε "All Songs", "Albums", "Artists" ή "Folders".
<b>▶ Recorded Files</b>	Μπορείτε να επιλέξετε και να αναπαραγάγετε ένα από τα αρχεία που έχετε εγγράψει με τη συσκευή ψηφιακής εγγραφής. Για να εντοπίσετε ένα εγγραμμένο αρχείο, επιλέξτε "Latest Recording", "Search by REC Date", "Search by REC Scene", ή "Folders".
<b>▶ Record</b>	Μπορείτε να εμφανίσετε την οθόνη αναμονής εγγραφής και κατόπιν να εκκινήσει την εγγραφή.
<b>▶ REC Remote</b>	Μπορείτε να εμφανίσετε την οθόνη του μενού για το REC Remote, η οποία χρησιμοποιεί τη Λειτουργία Bluetooth.
<b>▶ Settings</b>	Μπορείτε να εμφανίσετε στην οθόνη του μενού Settings και να αλλάξετε διάφορες ρυθμίσεις στη συσκευή ψηφιακής εγγραφής.
<b>▶ Return to "X"</b>	Μπορείτε να επιστρέψετε στην οθόνη που εμφανίζονταν προτού εμφανιζόταν στο μενού HOME.

▼ Πιέστε **■**STOP για να επιστρέψετε στην οθόνη που εμφανιζόταν προτού εμφανιζόταν στο μενού HOME.

### Χρήση του μενού OPTION

Μπορείτε να χρησιμοποιήσετε το μενού OPTION για να εκτελέσετε διάφορες λειτουργίες, συμπεριλαμβανομένης της αλλαγής των ρυθμίσεων της συσκευής ψηφιακής εγγραφής.

Το διαθέσιμα στοιχεία διαφέρουν ανάλογα την περίπτωση.



▼ Πιέστε το VOL + ή VOL - για να ρυθμίσετε την ένταση.

- Επιλέξτε την επιθυμητή λειτουργία από το μενού HOME και κατόπιν πιέστε OPTION.



- Επιλέξτε το στοιχείο μενού για το οποίο θέλετε να αλλάξετε τη ρύθμιση.

- Επιλέξτε την επιθυμητή επιλογή ρύθμισης.

### Αντιγραφή αρχείων από τη συσκευή ψηφιακής εγγραφής σε έναν υπολογιστή

Μπορείτε να αντιγράψετε τα αρχεία και τους φακέλους από τη συσκευή ψηφιακής εγγραφής σε έναν υπολογιστή για να αποθηκεύσετε.

- Ακολουθήστε τις οδηγίες στην ενότητα "Φόρτιση" για να συνδέσετε τη συσκευή ψηφιακής εγγραφής σε έναν υπολογιστή.

- Μεταφέρετε και αποθηκεύτε τα αρχεία ή τους φακέλους που επιθυμείτε να αντιγράψετε από τη θέση "IC RECORDER" ή "MEMORY CARD" στον τοπικό δίσκο στον υπολογιστή.

- Αποσυνδέστε τη συσκευή ψηφιακής εγγραφής από τον υπολογιστή.

### Εγκατάσταση του Sound Organizer 2

Εγκαταστήστε το Sound Organizer στον υπολογιστή σας. Το Sound Organizer σας επιτρέπει να κάνετε ανταλλαγή αρχείων μεταξύ της συσκευής ψηφιακής εγγραφής και του υπολογιστή σας. Ταρχείδια που έχουν εισαχθεί από μουσικά CD και άλλα μέσα, MP3 και άλλα αρχεία ήχου που έχουν εισαχθεί σε έναν υπολογιστή μπορούν επίσης να αναπαραχθούν και να μεταφερθούν στη συσκευή ψηφιακής εγγραφής.

- **Σημειώσεις**
- Το Sound Organizer είναι συμβατό μόνο με υπολογιστές με Windows. Δεν είναι συμβατό με Mac.
- Αυτή η συσκευή ψηφιακής εγγραφής είναι συμβατή μόνο με το Sound Organizer 2.
- Αν εκτελέσει μορφοποίηση στη ενσωματωμένη μνήμη, όλα τα αποθηκευμένα δεδομένα θα διαγραφούν. (Το λογισμικό Sound Organizer θα διαγραφεί επίσης.)

▼ Όταν εγκαθιστάτε το Sound Organizer, συνδεθείτε σε έναν λογαριασμό με δικαιώματα διαχειριστή.

- Ακολουθήστε τις οδηγίες στην ενότητα "Φόρτιση" για να συνδέσετε τη συσκευή ψηφιακής εγγραφής σε έναν υπολογιστή.
- Βεβαιωθείτε ότι η συσκευή ψηφιακής εγγραφής έχει εντοπιστεί από τον υπολογιστή. Η ένδειξη "Connecting" εμφανίζεται και παραμένει στην οθόνη της συσκευής ψηφιακής εγγραφής όσο αυτή είναι συνδεδεμένη στον υπολογιστή.
- Μεταβείτε στο μενού [Start], κάντε κλικ στο [Υπολογιστής], και έπειτα κάντε διπλό κλικ στο [IC RECORDER] - [FOR WINDOWS].
- Κάντε διπλό κλικ στο [SoundOrganizer\_V2001] (ή στο [SoundOrganizer\_V2001.exe]). Ακολουθήστε τις οδηγίες στην οθόνη του υπολογιστή.
- Φροντίστε να αποδεχτείτε τους όρους της άδειας χρήσης, επιλέξτε [I accept the terms in the license agreement], και μετά κάντε κλικ στο [Next].
- Όταν εμφανιστεί το παράθυρο [Setup Type], επιλέξτε [Standard] ή [Custom], και μετά κάνετε κλικ στο [Next].
- Όταν ολοκληρωθούν οι ρυθμίσεις, κάντε κλικ στο [Install]. Η εγκατάσταση αρχίζει.
- Όταν εμφανιστεί το παράθυρο [Ready to install the Program], κάντε κλικ στο [Install]. Η εγκατάσταση αρχίζει.
- Όταν εμφανιστεί το παράθυρο [Sound Organizer has been installed successfully], κάντε κλικ στο [Launch Sound Organizer Now], και μετά κάντε κλικ στο [Finish].

- **Σημείωση**
- Μπορεί να χρειαστεί να επανεκκινήσετε τον υπολογιστή σας μετά την εγκατάσταση του Sound Organizer.

### Προφυλάξεις

Η λειτουργία της μονάδας πρέπει να γίνεται μόνο με συνεχή ρεύμα 3,7 V DC με την ενσωματωμένη, επαναφορτιζόμενη μπαταρία λιθίου.

**Σχετικά με την ασφάλεια**
Μην βέτετε τη μονάδα σε λειτουργία ενώ οδηγείτε, κάνετε ποδήλατο ή χειρίζεστε κάποιο μηχανοκίνητο όχημα.

**Σχετικά με το χειρισμό**
• Μην αφήνετε τη μονάδα κοντά σε πηγές θερμότητας ή σε μέρη που εκτίθενται σε άμεση ηλιακή ακτινοβολία, υπερβολική ακρόνη ή μηχανικούς κραδασμούς.
• Σε περίπτωση που αποθηκεύστε στερεό αντικείμενο ή υρό πέσει μέσα στη μονάδα, πηγαίνετε τη μονάδα για έλεγχο από αρμόδιο προσωπικό πριν τη θέσετε ξανά σε λειτουργία.

• Όταν χρησιμοποιείτε τη συσκευή ψηφιακής εγγραφής, να θυμάστε να ακολουθείτε τις παρακάτω προφυλάξεις προκειμένου να αποβιμήτε την παραμόρφωση του περιβάλλοντος ή την πρόκληση βλαβερών στην συσκευή ψηφιακής εγγραφής.
• Μην κάβετε κάτω με τη συσκευή ψηφιακής εγγραφής στην πίσω θέση σας.

• Μην τοποθετείτε τη συσκευή ψηφιακής εγγραφής μέσα σε τσάντα με τα καλώδια ακουστικών βληθειών γύρω της και υποβάλλετε την τσάντα σε σκληρή κρούση.

• Προσέξτε να μην πιέτε επάνω στην μονάδα. Η μονάδα δεν είναι αδιάβροχη. Πιο συγκεκριμένα, να είστε προσεκτικοί στις ακόλουθες περιπτώσεις.

• Όταν έχετε τη μονάδα στην τσέπη σας και επισκεπτόστε την τουαλέτα, κ.λπ.,
• Όταν σκίβετε, η μονάδα ενδέχεται να πέσει στο νερό και να βραχεί.
• Όταν χρησιμοποιείτε τη μονάδα σε περιβάλλον όπου είναι εκτεθειμένη στη βροχή, στο χιόνι ή σε υγρασία.
• Σε συνθήκες πολύ υγρού αέρα. Εάν αγνίστε τη μονάδα με βρεγμένα χέρια ή την τοποθετήσετε σε τσέπη ή θάλασσα ρούχων, η μονάδα ενδέχεται να βραχεί.

- Η ακρόαση από τη μονάδα σε υψηλή ένταση του ήχου μπορεί να προκαλέσει θλάβη στην ακοή σας. Για λόγους ασφαλείας, μην χρησιμοποιείτε αυτή τη μονάδα ενώ οδηγείτε ή κάνετε ποδήλατο.
- Ενδέχεται να υλοποιείται μόνο στα αυτά δύο σε χρησιμοποιήσετε τα ακουστικά σε περιβάλλον με πολύ θρόο εγχοσυμβατικό αέρα. Αυτό δεν αποτελεί βελτιστοποίηση των ακουστικών, αλλά οφείλεται στο στατικό ηλεκτρισμό που συσσωρεύει στο σώμα σας. Μπορείτε να μειώσετε το στατικό ηλεκτρισμό φορώντας μη συνθετικά ρούχα που παρεμποδίζουν τη δημιουργία στατικού ηλεκτρισμού.

#### Σχετικά με το θόρυβο

- Ενδέχεται να ακούγεται θόρυβος όταν η μονάδα βρίσκεται κοντά σε πηγή εναλλασσόμενου ρεύματος, λάμπα φθορισμού ή κινητή τρέλεφω κατά τη διάρκεια της εγγραφής ή της αναπαραγωγής.
- Ενδέχεται να εγγραφεί θόρυβος όταν κάποιο αντικείμενο, όπως το δακτύλιό σας, κ.λπ., ακουμπήσει ή γρατσουνίσει τη μονάδα κατά την εγγραφή.

#### Σχετικά με τη συντήρηση

Για να καθαρίσετε το εξωτερικό της συσκευής, χρησιμοποιήστε ένα μαλακό πανί ελαφρώς βρεγμένο με νερό. Στη συνέχεια, χρησιμοποιήστε ένα στεγνό πανί για να σκουπίσετε το εξωτερικό. Μην χρησιμοποιείτε οινόπνευμα, βενζίνη ή νεφρί.

Σε περίπτωση που έχετε ερωτήσεις ή προβλήματα σχετικά με τη μονάδα σας, συμβουλευτείτε τον πλησιέστερο αντιπρόσωπο της Sony.

#### ΠΡΟΕΙΔΟΠΟΙΗΣΗ

Μην εκθέτε τις μπαταρίες (αυτοσχάλη μπαταριών ή τοποθετημένες μπαταρίες) σε