

آم‌وختن بیشتر درباره دوربین «راهنما»

«راهنما» یک راهنمای آنلاین است. برای دستوراتعمل های دقیق درباره کارکردهای بسیار دوربین، به آن مراجعه کنید.

- به صفحه پشتیبانی Sony دسترسی پیدا کنید. http://www.sony.net/SonyInfo/Support/
- کنکور یا منطقه خود را انتخاب کنید.
- در صفحه پشتیبانی، نام مدل دوربین خود را جستجو کنید.

- نام مدل را در پایین دوربین خود بررسی کنید.

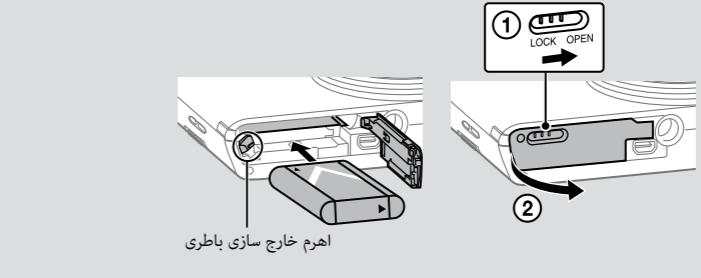
بازبینی کردن موارد ضمیمه

عدد داخل پرانتزها تعداد قطعات را نشان می دهد.

- دوربین (1)
- بسته باتری قابل شارژ NP-BN1 (1) (این بسته باتری قابل شارژ نمی تواند با Cyber-shot™ که ضمیمه بسته باتری NP-BN1 است استفاده شود.)
- کابل USB اختصاصی (1)
- آداپتور AC-UB10C/AC-UB10C AC (1)
- سیم برق (در ایالات متحده و کانادا و چین ضمیمه نیست) (1)
- بند میچی (1)
- دفترچه راهنما (این راهنما) (1)

نحوه استفاده

وارد کردن بسته باتری

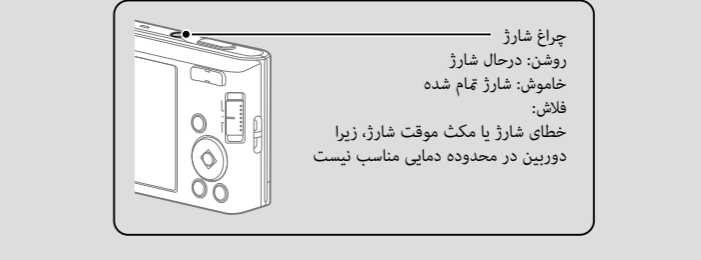
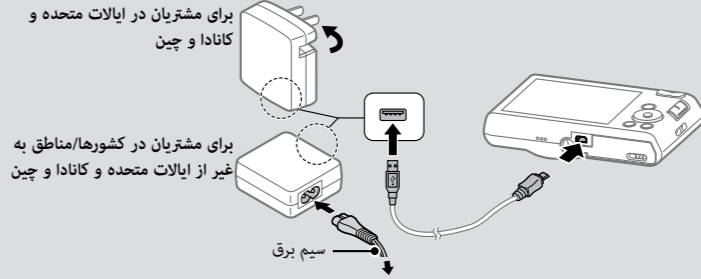


پوشش را باز کنید.

بسته باتری را وارد کنید.

شارژ کردن بسته باتری

درحین شارژ کردن باتری، دوربین را خاموش کنید.



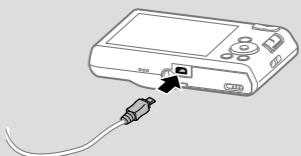
- با استفاده از کابل USB اختصاصی (ضمیمه)، دوربین را به آداپتور AC (ضمیمه) متصل کنید.
- آداپتور AC را به خروجی دیواری متصل کنید.
 - مطمئن شوید که فقط از بسته های باتری اصل مارک Sony، کابل USB اختصاصی (ضمیمه) و آداپتور AC (ضمیمه) استفاده کنید.

زمان شارژ (شارژ کامل)

زمان شارژ، با استفاده از آداپتور AC (ضمیمه)، تقریباً 115 دقیقه است.

شارژ توسط اتصال به یک کامپیوتر

بسته باتری می تواند با اتصال دوربین به یک کامپیوتر یا استفاده از کابل USB اختصاصی شارژ شود.



به یک فیش USB ←

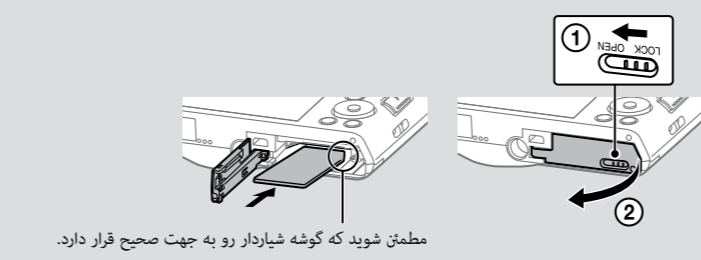
عمر باتری و تعداد تصاویری که می تواند ضبط و پخش شود

تعداد تصاویر	مجموع زمان استفاده	تعداد تصاویر
گرفتن (تصاویر ساکن)	تقریباً 100 دقیقه	تقریباً 210 تصویر
فیلمبرداری حقیقی (فیلم ها)	تقریباً 40 دقیقه	—
فیلمبرداری پیوسته (فیلم ها)	تقریباً 95 دقیقه	—
مشاهده (تصاویر ساکن)	تقریباً 190 دقیقه	تقریباً 3900 تصویر

• تعداد بر اساس استاندارد CIPA می باشد.

(CIPA: Camera & Imaging Products Association)

وارد کردن یک کارت حافظه (فروش جداگانه)



مطمئن شوید که گوشه شیاردار رو به جهت صحیح قرار دارد.

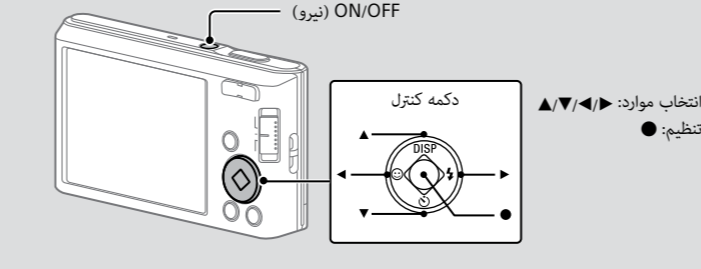
1 پوشش را باز کنید.

کارت حافظه را وارد کنید (فروش جداگانه).

برای خارج ساختن کارت حافظه/بسته باتری

کارت حافظه: برای خارج ساختن کارت حافظه، کارت حافظه را یک بار به داخل فشار دهید. بسته باتری: اهرم خارج سازی باتری را بلغزانید. اطمینان حاصل کنید که بسته باتری نیفتد.

تنظیم ساعت



1 دکمه ON/OFF (نیرو) را فشار دهید.

2 یک زبان دلخواه انتخاب کنید.

3 با دنبال کردن دستوراتعمل های روی صفحه، یک مکان جغرافیایی دلخواه را انتخاب کنید، سپس ● را روی دکمه کنترل فشار دهید.

4 [قرمت تاریخ و زمان]، [ساعت تابستانی] و [تاریخ و زمان] را تنظیم و سپس [OK] را انتخاب کنید.

5 دستوراتعمل های روی صفحه را دنبال کنید.

برای تنظیم دوباره تاریخ و زمان

• MENU ← (تنظیمات) ← (تنظیمات ساعت) ← [تنظیم تاریخ و زمان] را برای باز کردن صفحه نمایش تنظیم تاریخ و زمان انتخاب کنید.

گرفتن تصاویر ساکن/فیلم ها



گرفتن تصاویر ساکن

1 دکمه شاتر را برای تمرکز تا نیمه به پایین فشار دهید.

2 دکمه شاتر را برای گرفتن یک تصویر کاملاً به پایین فشار دهید.

گرفتن فیلم ها

1 دکمه شاتر را برای شروع ضبط کردن فشار دهید.

2 دکمه شاتر را برای توقف ضبط کردن دوباره فشار دهید.

- از قرار دادن دوربین در معرض آب خودداری نمایید. اگر آب به داخل دوربین وارد شود، یک سوه عملکرد ممکن است اتفاق بیفتد. در بعضی موارد، دوربین نمی تواند تعمیر شود.
- دوربین را به سمت خورشید یا نور روشن دیگری نشانه نگیرید. این کار ممکن است سبب سوه عملکرد دوربین شود.
- دوربین را در نزدیکی محلی که امواج رادیویی قوی تولید می کند یا تشعشع سطح می کند استفاده نکنید. در غیر این صورت، دوربین ممکن است تصاویر را به درستی ضبط یا پخش نکند.
- استفاده از دوربین در مکان های شنی یا خاک آلود ممکن است باعث سوه عملکرد دوربین شود.
- دوربین را تکان نداده یا به آن ضربه وارد نکنید. این کار ممکن است سبب یک سوه عملکرد شده و ممکن است قادر به ضبط تصاویر نباشید. به علاوه، واسطه ضبط ممکن است غیر قابل استفاده شده یا داده های تصویر ممکن است آسیب ببینند.
- سطح فلاش را قبل از استفاده غیر کنید. حرارت ناشی از انتشار فلاش ممکن است سبب شود کثیفی روی سطح فلاش شروع به دود کردن یا سوختن کند. سطح فلاش را برای زدودن کثیفی با غبار و غیره با یک پارچه نرم پاک کنید.

در مورد دمای دوربین

دوربین شما و باتری آن ممکن است به دلیل استفاده پیوسته، داغ شوند، اما این یک سوه عملکرد نیست.

در مورد محافظت در برابر گرمای بیش از حد

بسته به دمای دوربین و باتری، ممکن است دستگاه به طور خودکار خاموش شود تا از دوربین محافظت کند. پیش از آنکه دوربین خاموش شود یا اینکه دیگر نتوانید فیلم ضبط کنید، یک پیغام بر صفحه نمایش داده خواهد شد. در این حالت، دوربین را به طور خاموش باقی گذارده و منتظر بمانید تا دمای دوربین و باتری کاهش یابد. اگر بدون اینکه اجازه دهید دوربین و باتری به میزان کافی خنک شوند دوربین را روشن کنید، دوربین ممکن است دوباره خاموش شود یا ممکن است قادر به ضبط فیلم ها نباشید.

هشدار در مورد کپی رایت

برنامه های تلویزیون، فیلم ها، نوارهای ویدیو و موارد دیگر ممکن است کپی رایت شده باشند. ضبط کردن غیر مجاز چنین مواردی ممکن است در تضاد با مفاد قوانین کپی رایت باشد.

چرانی برای محتویات آسیب دیده یا ناموفق بودن ضبط وجود ندارد

Sony نمی تواند ناموفق بودن در ضبط یا هدر رفتن یا آسیب به محتویات ضبط شده در اثر یک سوه عملکرد دوربین یا واسطه ضبط و غیره را جبران نماید.

در مورد میعان رطوبت

اگر دوربین مستقیماً از یک مکان سرد به یک مکان گرم آورده شود، رطوبت ممکن است داخل یا خارج دوربین میعان شود. این میعان رطوبت ممکن است سبب یک سوه عملکرد دوربین شود.

اگر میعان رطوبت اتفاق بیفتد

دوربین را خاموش کنید و حدود یک ساعت صبر کنید تا رطوبت بخار شود. توجه نمائید که اگر با رطوبت باقی مانده داخل لنز مبادرت به گرفتن تصویر نمایید، قادر به ضبط کردن تصاویر شفاف نخواهید بود.

چگونگی نگهداری بسته باتری

- برای هرپیز از زنگ زدگی پایانه، اتصال کوتاه شدن، غیره، مطمئن شوید هنگام حمل یا انبارسازی برای جدا نگاه داشتن از اشیای فلزی از یک کیسه پلاستیکی و غیره استفاده کرده اید.
- یک بسته باتری که بیش از یک سال مورد استفاده قرار نگرفته است ممکن است ضعیف شده باشد.

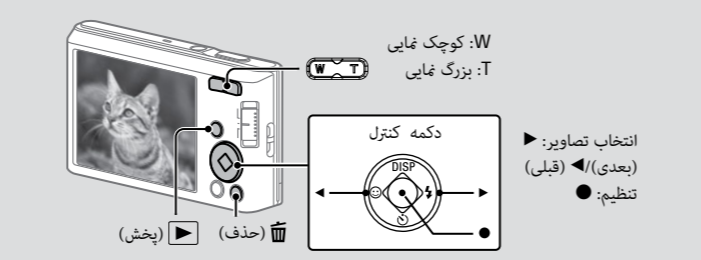
مشخصات فنی

دوربین

[سیستم]
وسيله تصوير: CCD رنگي 7.76 ميلي متر (نوع 1/2.3)، فيلتر رنگ اوليه
تعداد کل پیکسل دوربین: تقریباً 20.5 مگاپیکسل
تعداد پیکسل مؤثر دوربین: تقریباً 20.1 مگاپیکسل
لنز: لنز پزرگمائی ZEISS Vario-Tessar 8x
<i>f</i> = 4.5 میلیمتر – 36 میلیمتر (25 میلیمتر – 200 میلیمتر (معادل فیلم 35 میلیمتری)) (F3.3 – F6.3 (T))
هنگام گرفتن فیلم ها (16:9): 28 میلیمتر – 224 میلیمتر*
هنگام گرفتن فیلم ها (4:3): 34 میلیمتر – 272 میلیمتر*
* هنگامی که (SteadyShot) فیلم] بر روی [استاندارد] تعیین شود
SteadyShot: نوری
ضبط پشت سرهم (هنگام ضبط با بزرگترین تعداد پیکسل):
حدود 1 تصویر/ثانیه (تا 3 تصویر)
فرمت فایل:
تصاویر ساکن: مطابق با JPEG (.DCF، .Exif، .MPF Baseline)، سازگار با DPOF
فیلم ها: MPEG-4 AVC/H.264
واسطه ضبط: حافظه داخلی (تقریباً 27 مگابایت)،™Memory Stick Micro™،™Memory Stick PRO Duo™، کارت های SD، کارت های حافظه microSD
فلاش: محدوده فلاش (حساسیت ISO (فهرست نودهی توصیه شده) تعیین شده بر روی خودکار):
تقریباً 0.3 متر تا 2.8 متر (W)
تقریباً 1.5 متر تا 2 متر (T)

[تیرو، کلیات]
نیرو: بسته باتری قابل شارژ NP-BN1، 3.6 ولت
آداپتور AC-UB10D/AC-UB10C AC، 5 ولت
مصرف نیرو (درحین تصویربرداری): تقریباً 1.2 وات
دمای عملکرد: 0 درجه سانتیگراد تا 40 درجه سانتیگراد
دمای نگهداری: 20- درجه سانتیگراد تا +60 درجه سانتیگراد

مشاهده تصاویر



1 دکمه (پخش) را فشار دهید.

برای انتخاب تصویر بعدی/قبلی

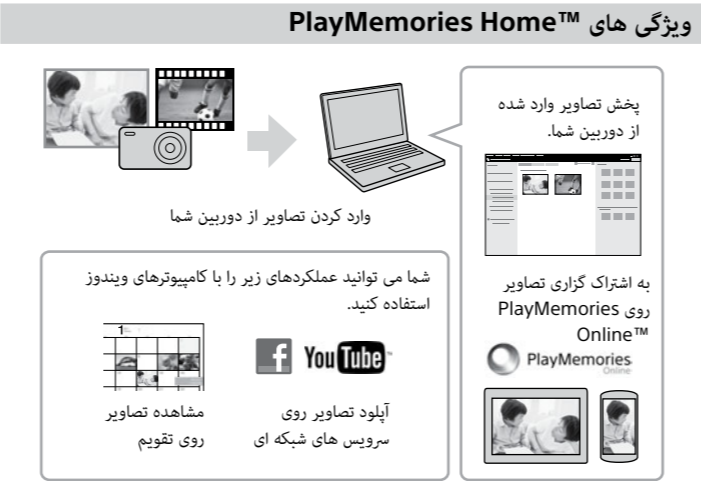
یک تصویر را با فشار دادن (بعدی)◀ (قبلی) بر روی دکمه کنترل انتخاب کنید. ● را در مرکز دکمه کنترل برای مشاهده فیلم ها فشار دهید.

برای حذف یک تصویر

① دکمه (حذف) را فشار دهید.

② [این تصویر] را با ● روی دکمه کنترل انتخاب کنید، سپس ● را فشار دهید.

ویژگی های PlayMemories Home™



دانلود PlayMemories Home

شما می توانید PlayMemories Home را از آدرس اینترنتی زیر دانلود کنید:
www.sony.net/pm

• برای جزئیات در مورد برنامه های کامپیوترهای Mac، از آدرس اینترنتی زیر دیدن کنید:
http://www.sony.co.jp/imsoft/Mac/

محیط کامپیوتری توصیه شده

شما می توانید ملزومات سیستم را برای نرم افزار در آدرس زیر بررسی کنید.

www.sony.net/pcenv



نکاتی در مورد استفاده از دوربین

در مورد استفاده و مراقبت

از خشن رفتار کردن، جداسازی قطعات، تغییر دادن، شوک فیزیکی، یا ضربه خوردن از قبیل چکشی زدن، افتادن یا با گذاشتن روی محصول خودداری کنید. بخصوص مراقب لنز باشید.

در مورد فایل های پایگاه داده ها

هنگامی که یک کارت حافظه بدون یک فایل پایگاه داده ها را در داخل دوربین جای گذاری نموده و دوربین را روشن می کنید، قسمتی از ظرفیت کارت حافظه به طور خودکار صرف ایجاد یک فایل پایگاه داده ها می شود. ممکن است مدتی زمان ببرد تا شما بتوانید عمل بعدی را انجام دهید. اگر خطای فایل پایگاه داده ها اتفاق بیفتد، با استفاده از PlayMemories Home تمام تصایر را به یک کامپیوتر وارد نمایید، سپس کارت حافظه را فرمت نمایید.

نکاتی در مورد ضبط/پخش

- برای اطمینان از عملکرد پایدار کارت حافظه، توصیه می کنیم از این دوربین برای فرمت کردن هر کارت حافظه استفاده شده با این دوربین برای اولین بار استفاده کنید. توجه نمائید که فرمت کردن همه داده های ضبط شده روی کارت حافظه را پاک خواهد کرد. این داده ها نمی توانند بازیابی شوند. مطمئن شوید هر داده مهم را در یک کامپیوتر یا مکان ذخیره دیگری رونویس برداری کرده باشید.

- قبل از آنکه ضبط را شروع کنید، برای حصول اطمینان از اینکه دوربین به درستی کار می کند یک ضبط آزمایشی انجام دهید.

- دوربین نه در برابر غبار، نه در برابر پاشش مایع، و نه در برابر آب مقاوم نمی باشد.

ابعاد (مطابق با CIPA):

93.1 میلیمتر× 52.5 میلیمتر× 22.5 میلیمتر (عرض/ارتفاع/عمق)

وزن (مطابق با CIPA) (شامل بسته باتری NP-BN1، Memory Stick PRO Duo):

تقریباً 120 گرم

میکروفون: مونورال

بلندگو: مونورال

Exif Print: سازگار

PRINT Image Matching III: سازگار

آداپتور AC-UB10D/AC-UB10C AC

ملزومات نیرو: 100 AC ولت تا 240 ولت، 50 هرتز/60 هرتز، 70 میلی آمپر

ولتاژ خروجی: برق مستقیم 5 ولت، 0.5 آمپر

دمای عملکرد: 0 درجه سانتیگراد تا 40 درجه سانتیگراد

دمای نگهداری: 20- درجه سانتیگراد تا +60 درجه سانتیگراد

ابعاد: تقریباً 50 میلیمتر × 22 میلیمتر × 54 میلیمتر (عرض/ارتفاع/عمق)

بسته باتری قابل شارژ NP-BN

نوع باتری: باتری یون لیتیومی

حداکثر ولتاژ: برق مستقیم 4.2 ولت

ولتاژ اسمی: برق مستقیم 3.6 ولت

حداکثر ولتاژ شارژ: برق مستقیم 4.2 V

حداکثر جریان شارژ: 0.9 آمپر

ظرفیت:

نوعی: 2.3 وات ساعت (630 میلی آمپر ساعت)

حداقل: 2.2 وات ساعت (600 میلی آمپر ساعت)

طراحی و مشخصات ممکن است بدون اطلاع قبلی تغییر داده شوند.

علائم تجاری

- Memory Stick و علامت تجاری آن یک علامت تجاری ثبت شده Sony Corporation هستند.
- Windows، Microsoft و Windows Vista علامت تجاری ثبت شده یا علامت تجاری Microsoft Corporation در ایالات متحده و/یا دیگر کشورها می باشد.
- Mac علامت تجاری ثبت شده Apple Inc. در ایالات متحده و دیگر کشورها می باشد.
- لوگوی SDXC یک علامت تجاری برای SD-3C، LLC می باشد.
- Facebook و لوگوی «f» علامت تجاری یا علامت تجاری ثبت شده Facebook، Inc. می باشند.
- YouTube و لوگوی YouTube علامت تجاری یا علامت تجاری ثبت شده Google Inc. می باشند.
- به علاوه، نام های سیستم و محصول استفاده شده در این راهنما، به طور کل، علامت تجاری یا علامت تجاری ثبت شده ارائه دهندگان یا سازندگان مربوطه می باشد.
- هرچند، علامت های ™ یا ® ممکن است در این راهنما توصیف نشده باشند.

اطلاعات اضافه در مورد این محصول و پاسخ به سئوالات متداول پرسیده شده را می توان در سایت اینترنتی پشتیبانی از مشتری ما یافت.

http://www.sony.net/

هشدار

برای کاهش خطر آتش سوزی یا شوک، واحد را در معرض باران یا رطوبت قرار ندهید.

دستورالعمل

های ایمنی مهم

- این دستورالعمل ها را نگاه دارید

خطر

برای کاهش خطر آتش سوزی یا برق گرفتگی، این دستورالعمل ها را به دقت دنبال نمایید

احتیاط

باتری جعبه ای

در صورتی که باتری جعبه ای بطور ناصحیح به کار گرفته شود، باتری جعبه ای ممکن است منفجر شود، یا منجر به آتش سوزی یا حتی سوختگی شیمیایی شود. هشدارهای زیر را ملاحظه نمایید.

- آن را باز نکنید.
- باتری جعبه ای را فشار نداده و در معرض هیچ گونه ضربه یا نیرو مانند، چکش زنی، سقوط یا زیر پا گذاشتن قرار ندهید.
- اتصال کوتاه ایجاد نکنید و اجازه ندهید اجسام فلزی با ترمینال های باتری تماس پیدا کنند.
- آن را در معرض دمای بالای بیشتر از 60 درجه سانتیگراد مانند نور مستقیم خورشید یا داخل اتومبیل پارک شده در زیر خورشید قرار ندهید.
- آن را نسوزانید یا در آتش بیندازید.
- باتری های یون لیتیومی صدمه دیده یا نشت کرده را به کار نگیرید.
- حتماً باتری جعبه ای را با استفاده از شارژر باتری سونی Sony اصل یا دستگاهی که قادر به شارژ باتری جعبه ای باشد شارژ کنید.
- باتری جعبه ای را دور از دسترس کودکان خردسال نگاه دارید.
- باتری جعبه ای را خشک نگاه دارید.
- آن را تنها با نوع یکسان یا نوع معادل توصیه شده از سوی سونی Sony تعویض نمایید.
- باتری های جعبه ای استفاده شده را فوراً همانطور که در دستورالعمل ها شرح داده شده است دور بیندازید.

آداپتور AC

هنگام استفاده از آداپتور AC از خروجی دیواری مجاور خود استفاده کنید. اگر هر گونه نقص در عملکرد در حین استفاده از دستگاه رخ داد بلافاصله آداپتور AC را از خروجی دیواری جدا کنید.