

SONY®

如何使用

立体声耳机

使用说明书

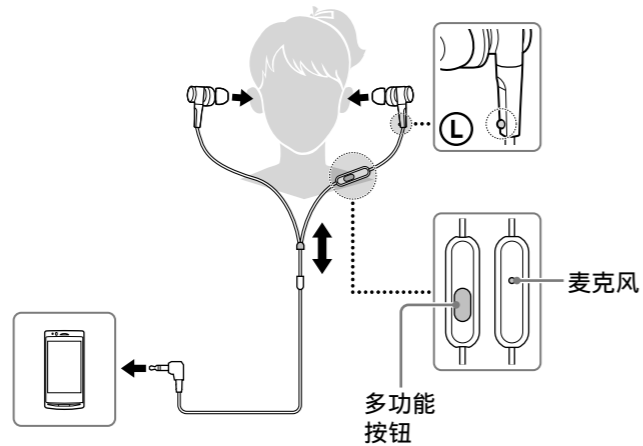
操作本机之前，请仔细阅读本手册并妥善保管以备将来参考。



* 4 5 2 7 1 3 7 2 2 * (2)

4-527-137-22(2)

MDR-XB70AP



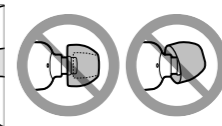
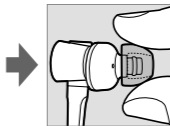
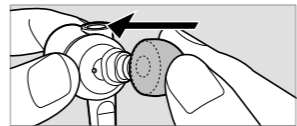
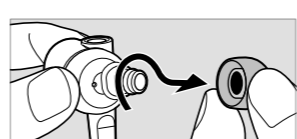
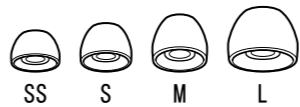
如果安装以下网址中的 Smart Key 应用程序*，则可通过多功能按钮启用智能手机上的曲目和音量调节。

* Smart Key 是一款适用于 Xperia™、Android™ OS 4.0 或以上系统的应用程序。在某些国家及 / 或区域，可能不能获得该程序，且其不能用于不支持的智能手机型号。

<http://www.sonystyle.com.cn/app/download/SmartKeyHeadsetControl/index.htm>



耳塞



制造商：索尼公司
 地址：日本国东京都港区港南 1-7-1
 总经销商：索尼（中国）有限公司
 地址：北京市朝阳区太阳宫中路 12 号楼冠城大厦 701
 原产地：泰国
 出版日期：2015 年 5 月

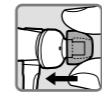
©2014 索尼公司 泰国印刷



产品中有害物质的名称及含量
使用环境条件：5 度 - 35 度 (○：不含有，×：含有)

部件名称	有害物质					
	铅(Pb)	汞(Hg)	镉(Cd)	六价铬(Cr(VI))	多溴联苯(PBB)	多溴二苯醚(PBDE)
内置线路板	×	○	○	○	○	○
外壳	×	○	○	○	○	○
附件	○	○	○	○	○	○

本表格依据 SJ/T 11364 的规定编制。
○：表示该有害物质在该部件所有均质材料中的含量均在 GB/T 26572 规定的限量要求以下。
×：表示该有害物质至少在该部件的某一均质材料中的含量超出 GB/T 26572 规定的限量要求。



将耳塞安装牢固。如果耳塞意外脱落在您的耳内，可能会造成伤害。



请保持耳塞清洁。若要清洁耳塞，请用中性清洁剂溶液清洗。


静电注意事项

体内积聚的静电可能导致耳朵有轻微刺痛感。穿着天然材料制成的衣服可将此影响减到最少。

取下耳机
在使用后，请慢慢取下耳机。

注意
耳机设计为紧密贴合耳朵。如果在使用时用力按压耳机或取下太快，则可能会造成伤害。佩戴耳机时可能会产生膜片咔嗒声。这并非故障。

注意事项

 高音量可能会影响您的听力。为了交通安全，请勿在驾车或骑车时使用。

蓝色) (2) / 便携袋 (压扣型) (1)
*IEC = 国际电工委员会

设计和规格如有变更，恕不另行通知。
iPhone 是 Apple Inc. 在美国和其他国家的注册商标。
Xperia™ 是 Sony Mobile Communications AB 的商标。
Android™ 是 Google, Inc. 的商标。

您最近的 Sony 代理商能提供选配的替换耳塞。

阻抗：1 kHz 时 16 Ω
灵敏度：112 dB/mW
频率响应：4 Hz - 26000 Hz
导线：约 1.2 m，绞合线 Y 型
插头：L 形镀金四导体迷你插头
质量：约 9 g (不包括导线)
麦克风
类型：驻极体电容器
指向性：全指向
开路电压等级：- 40 dB (0 dB = 1 V/Pa)
有效频率范围：20 Hz - 20000 Hz
附件
混合硅胶耳塞：SS (红色) (2)，S (橙色) (2)，M (绿色) (出厂时安装至本机) (2)，L (浅

钮跳到上一个曲目。长时间按着按钮开启“VoiceOver**”功能 (如果可用)。
按住约两秒钟可拒绝来电。松开时，发出两声较轻的提示音确认来电被拒绝。
* 按钮功能可能会因智能手机而异。
**“VoiceOver”功能是否可用视 iPhone 及其软件版本而定。

规格
耳机
类型：封闭式，动态
驱动单元：12 mm，圆顶型 (CCAW 音圈)
功率处理容量：100 mW (IEC*)

兼容产品
请将本机与智能手机配合使用。
注意
● 如果连接至一个不支持的智能手机，本机的麦克风可能不会工作，或者音量可能很低。
● 不保证本机可对数字音乐播放器进行操作。

使用多功能按钮 *
按一次即可接听来电，再按则结束通话；按下即可播放 / 暂停曲目。
对 iPhone 有效的操作
按一下按钮播放 / 暂停连接的 iPhone 产品的曲目。按两下按钮跳到下一个曲目。按三下按