

# FM/AM Clock Radio

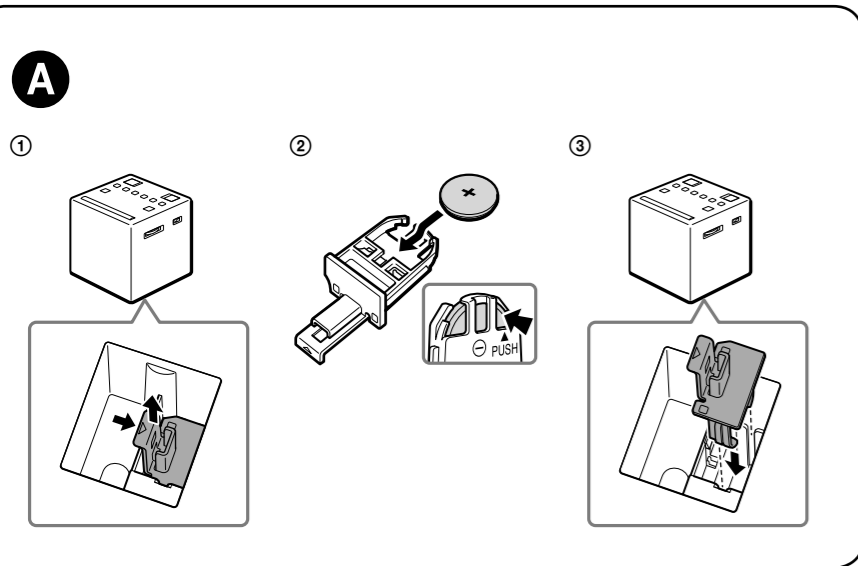
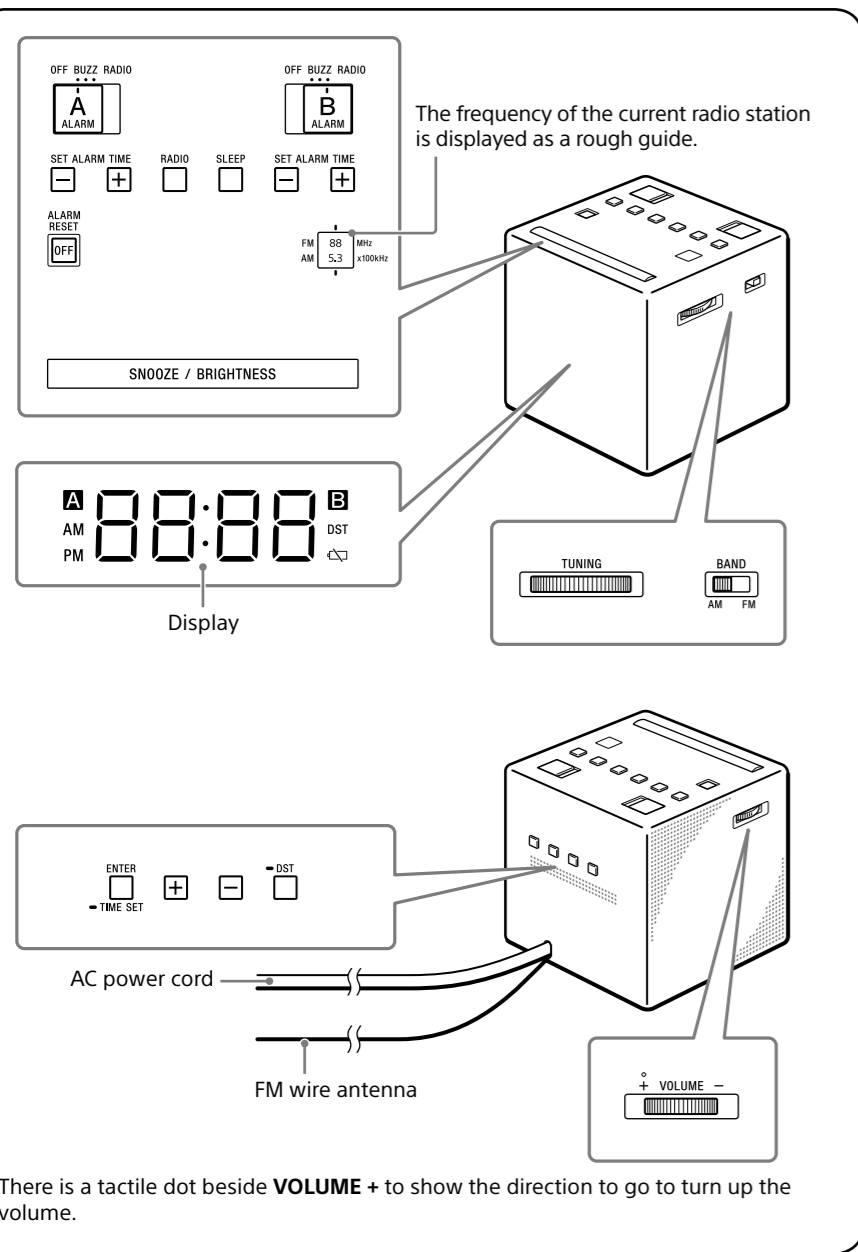
Operating Instructions  
사용 설명서 (뒷면)



©2014 Sony Corporation Printed in China

http://www.sony.net/

ICF-C1T



**English**

Before operating the unit, please read this guide thoroughly and retain it for future reference.

### WARNING

To reduce the risk of fire or electric shock, do not expose this apparatus to rain or moisture.

To reduce the risk of fire, do not cover the ventilation of the apparatus with newspapers, tablecloths, curtains, etc. And do not place lighted candles on the apparatus. To reduce the risk of fire or electric shock, do not expose this apparatus to dripping or splashing, and do not place objects filled with liquids, such as vases, on the apparatus.

Do not install the appliance in a confined space, such as a bookcase or built-in cabinet.

Do not expose batteries or apparatus with battery-installed to excessive heat such as sunshine, fire or the like.

As the main plug is used to disconnect the unit from the mains, connect the unit to an easily accessible AC outlet. Should you notice an abnormality in the unit, disconnect the main plug from the AC outlet immediately.

The unit is not disconnected from the AC power source (mains) as long as it is connected to the wall outlet, even if the unit itself has been turned off.

The nameplate and important information concerning safety are located on the bottom exterior.

### CAUTION

Danger of explosion if battery is incorrectly replaced. Replace only with the same type.

### WARNING

- Battery may explode if handled incorrectly. Do not recharge, disassemble or dispose of in fire.
- Dispose of used battery promptly and in accordance with local environmental laws and guidelines. Keep away from children.

### License and Trademark Notice

No Power No Problem™ is a trademark of Sony Corporation.

### Precautions

- Operate the unit on the power sources specified in "Specifications."
- To disconnect the power cord (mains lead), pull it out by the plug, not the cord.
- Do not leave the unit in a location near a heat source, such as a radiator or airduct, or in a place subject to direct sunlight, excessive dust, mechanical vibration, or shock.
- Allow adequate air circulation to prevent internal heat build-up. Do not place the unit on a surface (a rug, blanket, etc.) or near materials (a curtain) that might block the ventilation holes.
- Should any solid object or liquid fall into the unit, unplug the unit and have it checked by a qualified personnel before operating it any further.
- To clean the casing, use a soft dry cloth. Do not use any type of solvent, such as alcohol or benzene, which may damage the finish.
- Do not connect the antenna lead to the external antenna.

### NOTES ON LITHIUM BATTERY

- Dispose of used battery promptly. Keep the lithium battery out of the reach of children. Should the battery be swallowed, immediately consult a doctor.
- Wipe the battery with a dry cloth to assure a good contact.
- Be sure to observe the correct polarity when installing the battery.
- Do not hold the battery with metallic tweezers, otherwise a short-circuit may occur.
- Do not expose the battery to excessive heat such as direct sunlight, fire or the like.

If you have any questions or problems concerning your unit, please consult your nearest Sony dealer.

## Getting Started

### Connecting to an AC power source

Connect the AC power cord to a wall outlet.

### About the battery as a backup power source

This unit needs a CR2032 battery (supplied) as a backup power source to keep the clock and the alarm operating during a power interruption. (No Power No Problem system)



### When to replace the battery

When the battery is discharged, "⏻" appears on the display. If a power interruption occurs while the battery is discharged, the current time and alarm will be erased.

### Installing and replacing the backup battery

- Keep the AC plug connected to the wall outlet and remove the battery compartment on the bottom of the unit by pulling it up while sliding the tab. (See Fig. A-①.)
- Insert a new battery into the battery compartment with the **+** side facing up. To remove the battery from the battery compartment, push it out from the side marked **PUSH**. (See Fig. A-②.)
- Insert the battery compartment back into the unit along the groove and push it from above until it clicks. (See Fig. A-③.) The tab locks the battery compartment.
- Press **RADIO** to remove "⏻" from the display.

#### Notes

- When you replace the battery, do not disconnect the AC plug from the wall outlet. Otherwise, the current date, current time and alarm will be erased.
- If the unit will be left unplugged for a long time, remove the battery to avoid any damage that may be caused by leakage or corrosion.

## Setting the clock

- Press and hold **ENTER/TIME SET** for more than 2 seconds. You will hear a beep and the last two digits of the year will start to flash on the display.
- Press **+** or **-** repeatedly to select the year, and then press **ENTER/TIME SET**.
- Repeat step 2 to set the month, day and time. After setting the time, two short beeps will sound and the seconds will start incrementing from zero.

#### Note

- If you do not press any button for about 1 minute while setting the clock, clock setting mode will be canceled.

### To change the display to indicate daylight saving time (summer time)

Change the daylight saving time (summer time) adjustment setting according to the following procedure.

Press and hold **DST** for more than 3 seconds.

"DST" appears on the display and the clock display switches to daylight saving time (summer time).

To deactivate the daylight saving time (summer time) adjustment, press and hold **DST** for more than 3 seconds again.

## Operations

### Playing the radio

- Press **RADIO** to turn on the radio.
- Set **BAND** to the desired band (**AM** or **FM**).
- Tune to the desired station using **TUNING**.
- Adjust the volume using **VOLUME +/-**. To turn off the radio, press **ALARM RESET/OFF**.

### Setting the alarm

The dual alarm function allows you to set two alarm programs (**ALARM A** and **ALARM B**). An alarm time can be set for each program and the alarm sound can be selected from **RADIO** (radio) or **BUZZ** (buzzer).

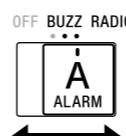
#### Before setting the alarm

- Make sure to set the clock. (See "Setting the clock.")
- To set the radio alarm, first tune to a station and adjust the volume. (See "Playing the radio.")

#### To set the alarm

- Set **ALARM A** (or **B**) to the desired alarm sound (**RADIO** or **BUZZ**).

When setting **ALARM A**



The alarm time appears for a few seconds, and then "A" (or "B") appears on the display. (It does not appear when the switch is set to **OFF**.)

- Press **SET ALARM TIME +** or **-** repeatedly to set the desired time while the alarm time appears on the display. While setting the alarm time, "A" (or "B") flashes on the display. When the alarm time setting operation is complete, the clock display returns after a few seconds and "A" (or "B") changes from flashing to fully lit. At the set time, the radio will turn on, or the buzzer will sound gradually increasing in volume. ("A" (or "B") flashes on the display.)

#### To stop the alarm

Press **ALARM RESET/OFF** to turn off the alarm.

The alarm will sound again at the same time the next day.

#### To doze for a few more minutes

Press **SNOOZE/BRIGHTNESS**.

The sound turns off, but will automatically come on again after about 10 minutes. Each time you press **SNOOZE/BRIGHTNESS**, the snooze time changes as follows:

10 → 20 → 30 → 40 → 50 → 60

The display shows the snooze time for about 4 seconds and returns to show the current time. ("A" (or "B") flashes on the display.)

#### To deactivate the alarm

Set **ALARM A** (or **B**) to **OFF**.

"A" (or "B") disappears from the display.

#### Notes

- The alarm time setting cannot be changed if **ALARM A** (or **B**) is set to **OFF**. If **SET ALARM TIME +** or **-** is pressed, "OFF" appears on the display for about 0.5 seconds.
- If a second alarm sounds during a first (or the snooze function is active), the second alarm takes priority.
- ENTER/TIME SET** and **DST** are unavailable while the alarm is sounding or the snooze function is turned on.
- If the same alarm time is set for both **ALARM A** and **ALARM B**, **ALARM A** takes priority.
- If no operation is performed while the alarm is sounding, the alarm will stop after about 60 minutes.

## General information

### Troubleshooting

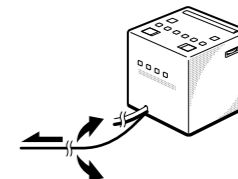
Should any problems persist after you have made the following checks, consult your nearest Sony dealer.

#### The clock flashes "AM 12:00" after a power interruption.

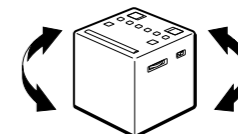
- The battery is discharged. Remove the old battery and insert a new one.

#### Unsatisfactory reception

- Extend the FM wire antenna fully to increase reception sensitivity.



- Rotate the unit horizontally for optimum reception. A ferrite bar AM antenna is built into the unit.



- Do not operate the unit over a steel desk or metal surface, as this may lead to interference.

#### The radio or buzzer alarm does not sound at the preset alarm time.

- Check that "A" or "B" appears on the display.

#### The radio alarm is activated but no sound is emitted at the preset alarm time.

- Adjust the volume using **VOLUME +/-**.

## Specifications

#### Time display

12-hour system

#### Frequency range

Band	Frequency
FM	87.5 MHz – 108 MHz
AM	531 kHz – 1,602 kHz

#### Speaker

Approx. 6.6 cm dia., 8 Ω

#### Power output

115 mW (at 10% harmonic distortion)

#### Power requirements

220 V AC, 60 Hz  
For power backup: 3 V DC, one CR2032 battery

#### Dimensions

Approx. 101 mm × 102 mm × 101 mm (w/h/d) including projecting parts and controls

#### Mass

Approx. 490 g including CR2032 battery

#### Supplied accessories

CR2032 battery (1)

Design and specifications are subject to change without notice.

### Notes on the alarm in the event of a power interruption

In the event of a power interruption, the alarm functions work until the battery is fully discharged. But certain functions will be affected as follows:

- The display will disappear.
- If the alarm sound is set to **RADIO**, it will be changed to **BUZZ** automatically.
- If the power returns while the alarm is sounding, the alarm sounds continuously for about 60 minutes when the power returns.
- The alarm buzzes for about one minute, stops temporarily, and buzzes again after about five minutes if neither **SNOOZE/BRIGHTNESS** nor **ALARM RESET/OFF** is pressed while the alarm is buzzing. If the alarm buzzes and stops (either automatically after 1 minute or by pressing **SNOOZE/BRIGHTNESS**) five times, the alarm is automatically reset in the case of a power interruption. The alarm will buzz for 30 minutes after power is restored if it is restored within 60 minutes of the alarm time.
- If you press **SNOOZE/BRIGHTNESS** while the alarm is sounding, the snooze time is set to 10 minutes. During a power failure, the snooze time cannot be set to more than 10 minutes.
- If "⏻" appears on the display, the alarm will not sound in the event of a power interruption. Replace the battery if "⏻" appears.

### Setting the sleep timer

You can fall asleep to the radio using the sleep timer, which turns off the radio automatically after a preset duration.

Press **SLEEP**.

The radio turns on. Each time you press **SLEEP**, the duration (in minutes) changes as follows:

90 → 60 → 30 → 15  
OFF ←

The radio will play for the duration you set, then shut off. To deactivate the sleep timer, press **SLEEP** repeatedly to set the sleep timer to "OFF."

#### To turn off the radio before the preset time

Press **ALARM RESET/OFF**.

#### To use both the sleep timer and alarm

You can fall asleep to the radio and also be awakened by the radio or buzzer alarm at the preset time.

Set the alarm, then set the sleep timer.

#### Note

- When the alarm is set to sound during the sleep timer duration, the sleep timer will be deactivated automatically when the alarm sounds.

### Setting the brightness of the display

Three levels of brightness are available.

Press **SNOOZE/BRIGHTNESS**.

Each time you press **SNOOZE/BRIGHTNESS**, the brightness of the display changes as follows:

High (default) → Middle → Low

#### Note

- When the alarm is sounding or the snooze function is active, the brightness of the display cannot be changed.

## 일반 정보

## 문제 해결

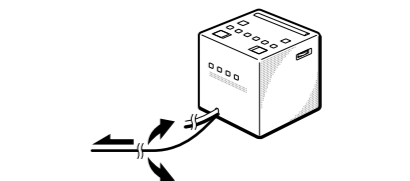
아래의 점검을 실시한 후에도 문제가 계속 발생하는 경우, 가까운 Sony 대리점에 문의하십시오 .

정전이 발생했을 때는 시계에 " AM 12:00" 가 점멸합니다 .

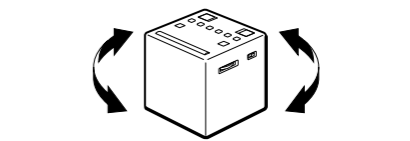
- 배터리가 방전된 것입니다 . 기존 배터리를 제거한 다음 새 배터리를 끼우십시오 .

주파수 수신 불량

- FM 와이어 안테나를 충분히 늘려서 수신 감도를 높이십시오 .



- 기기를 수평으로 돌려서 최적의 수신 상태를 유지하십시오 . 페라이트 바 AM 안테나가 내장되어 있습니다 .



- 철재 책상이나 금속 표면 위에서 기기를 조작하지 마십시오 . 주파수 간섭이 발생할 수 있습니다 .

라디오나 부저 알람이 사전 설정된 알람 시간에 울리지 않습니다 .

- 표시창에 "A" 또는 "B" 가 표시되지지 확인하여 주십시오 .

라디오 알람 기능이 켜져 있는데 사전 설정된 알람 시간에 사운드가 울리지 않습니다 .

- VOLUME +/-- 를 사용하여 볼륨을 조절하십시오 .

# 사양

<b>시간 표시창</b>	
12 시간제	
<b>주파수 범위</b>	
대역	주파수
FM	87.5 MHz - 108 MHz
AM	531 kHz - 1,602 kHz

<b>스피커</b>	
약 6.6 cm 직경 , 8 Ω	

<b>출력</b>	
115 mW (10% 고조파 왜곡)	

<b>요구 전원</b>	
220 V AC, 60 Hz	
보조 전원 <span> </span> : 3 V DC, CR2032 배터리 1 개	

<b>치수</b>	
약 101 mm × 102 mm × 101 mm (폭/높이/깊이) <div><span><span> </span></span><span> </span>출출부 및 조절장치 포함</div>	

<b>무게</b>	
CR2032 배터리 포함 약 490 g	

<b>제공된 액세서리</b>	
CR2032 배터리 (1 개)	

디자인 및 사양은 예고 없이 변경될 수 있습니다.

정전 시 알람에 대한 참고사항

정전이 발생하면 배터리가 완전히 방전될 때까지 알람 기능이 작동하게 됩니다 . 그러나 일부 기능은 다음과 같이 영향을 받게 됩니다 :

- 표시창이 표시되지 않게 됩니다 .
- 알람 사운드가 RADIO 로 설정되어 있을 때는 자동으로 BUZZ 로 변경됩니다 .
- 알람이 작동하는 도중에 전원이 회복되면 전원 회복으로부터 약 60 분 동안 계속해서 알람이 작동하게 됩니다 .
- 알람이 작동하는 동안에 SNOOZE/ BRIGHTNESS 나 ALARM RESET/OFF 를 누르지 않으면 약 1 분 동안 알람이 작동하고 일시적으로 정지되었다가 약 5 분 후에 다시 작동합니다 .
- 정전 시에 알람이 5 분 작동하고 정지되면 (1 분 후에 자동으로 또는 SNOOZE/ BRIGHTNESS 를 눌러서 ) 알람이 자동으로 라셋 됩니다 . 60 분의 알람 시간 내에 전원이 회복되면 전원이 회복되고 나서 30 분 동안 알람이 작동하게 됩니다 .
- 알람이 작동하는 동안에 SNOOZE/ BRIGHTNESS 를 누르면 스누즈 시간이 10 분으로 설정됩니다 . 정전 시에는 스누즈 시간을 10 분이 초과하도록 설정할 수 없습니다 .
- 표시창에 "∞" 가 표시되어 있으면 정전 시에 알람이 작동하지 않습니다 . "∞" 가 표시되면 배터리를 교환하여 주십시오 .

## 슬립 타이머 설정하기

슬립 타이머를 사용하여 라디오를 들으면서 잠들 수 있습니다 . 설정된 시간이 지나면 라디오는 자동으로 꺼집니다 .

SLEEP 를 누릅니다 .

라디오를 켭니다 . SLEEP 를 누를 때마다 , 시간 ( 분 ) 이 다음과 같이 바뀝니다 .

90 → 60 → 30 → 15

라디오는 설정한 시간 동안 재생된 다음 꺼집니다 . 슬립 타이머의 기능을 끄려면 , SLEEP 를 반복해서 누른 다음 슬립 타이머를 "OFF" 로 설정합니다 .

## 사전 설정된 시간 전에 라디오를 끄려면

ALARM RESET/OFF 를 누릅니다 .

### 슬립 타이머와 알람 모두를 사용하려면

라디오를 들으며 잠들 수 있으며 또한 사전 설정된 시간에 라디오나 부저 알람이 켜지면서 잠에서 깰 수 있습니다 .

알람을 설정한 다음 슬립 타이머를 설정합니다 .

주의

- 슬립 타이머 설정 시간 동안 알람이 울리도록 설정되어 있을 때 , 알람이 울리면 슬립 타이머는 자동으로 작동이 중지됩니다 .

# 표시창의 밝기 설정하기

밝기는 세 단계로 나뉘어집니다 . SNOOZE/BRIGHTNESS 를 누릅니다 . SNOOZE/BRIGHTNESS 를 누를 때 , 표시창의 밝기는 다음과 같습니다 :

고(기본) → 중 → 저

주의

- 알람이 울리거나 스누즈 기능이 작동하고 있을 때 표시창의 밝기는 변경할 수 없습니다 .

## 조작

## 라디오 재생

- RADIO 를 눌러 라디오를 켭니다 .
- BAND 를 원하는 밴드 (AM 또는 FM) 로 설정합니다 .
- TUNING 을 사용하여 원하는 방송국을 조정합니다 .
- VOLUME +/-- 를 사용하여 볼륨을 조절합니다 . 라디오를 끄려면 , ALARM RESET/OFF 를 누릅니다 .

## 알람 설정하기

듀얼 알람 기능을 사용하면 두 개의 알람 프로그램 (ALARM A 와 ALARM B) 을 설정할 수 있습니다 . 각 프로그램에 대해 하나의 알람 시간을 설정할 수 있으며 알람 사운드는 RADIO ( 라디오 ) 또는 BUZZ ( 버저 ) 를 선택할 수 있습니다 .

알람을 설정하기 전에

- 시계를 설정해야 합니다 . (" 시계 설정 " 참조 .)
- 라디오 알람을 설정하려면 , 먼저 방송국을 조정하고 볼륨을 조절합니다 . (" 라디오 재생 " 참조 .)

### 알람을 설정하려면

- ALARM A ( 또는 B) 를 원하는 알람 사운드 (RADIO 또는 BUZZ) 로 설정하여 주십시오 .



수 초 동안 알람 시간이 표시되고 나서 표시창에 "A" ( 또는 "B" ) 가 표시됩니다 . ( 스위치가 OFF 로 전환되면 나타나지 않습니다 .)

- 알람 시간이 표시창에 나타나 있을 때 SET ALARM TIME + 또는 - 를 반복해서 누르면 원하는 시간을 설정할 수 있습니다 . 알람 시간을 설정하는 동안 표시창에 "A" ( 또는 "B" ) 가 점멸합니다 . 알람 시간 설정 작업이 완료되면 수 초 후에 시계 표시창으로 되돌아가고 "A" ( 또는 "B" ) 가 점멸에서 점등으로 변경됩니다 . 설정된 시간에 라디오가 켜지거나 부저가 울리고 볼륨을 서서히 증가합니다 . ( 표시창에 "A" ( 또는 "B" ) 가 점멸합니다 .)

### 알람을 중지하려면

ALARM RESET/OFF 를 누르면 알람이 꺼집니다 .

알람은 다음 날에도 같은 시간에 다시 울립니다 .

**알람을 몇 분 동안 잠시 끄려면**
SNOOZE/BRIGHTNESS 를 누릅니다 . 사운드는 꺼지지만 10 분 후에 자동으로 다시 켜집니다 .

SNOOZE/BRIGHTNESS 를 누를 때마다 , 스누즈 시간은 다음과 같이 변경됩니다 .

10 → 20 → 30 → 40 → 50 → 60

표시창은 스누즈 시간을 약 4 초 동안 표시한 다음 다시 현재의 시간을 표시합니다 . ( 표시창에 "A" ( 또는 "B" ) 가 점멸합니다 .)

### 알람 기능을 끄려면

ALARM A ( 또는 B) 를 OFF 로 설정하여 주십시오 .

표시창에서 "A" ( 또는 "B" ) 가 사라집니다 .

주의

- ALARM A ( 또는 B) 가 OFF 로 설정되어 있을 때는 알람 시간 설정을 변경할 수 없습니다 . SET ALARM TIME + 또는 - 를 누르면 , "OFF" 가 표시창에 약 0.5 초 동안 나타납니다 .
- 첫 번째 알람 중 (또는 스누즈 기능 작동 중) 에 두 번째 알람이 작동하면 두 번째 알람이 우선합니다 .
- 알람 사운드가 울리거나 스누즈 기능이 켜져 있는 동안에는 ENTER/TIME SET 과 DST 는 사용할 수 없습니다 .
- ALARM A 와 ALARM B 둘 다에 동일한 알람 시간이 설정되어 있으면 ALARM A 가 우선합니다 .
- 알람 사운드가 울리는 동안 아무 조작이 없는 경우 , 알람은 약 60 분 후에 중지합니다 .

## 시작하기

## AC 전원 연결

AC 전원 코드를 콘센트에 연결합니다 .

## 보조 전원으로서의 배터리 설명

본 장치에는 정전 시에 시계를 유지하고 알람을 작동시키기 위한 예비 전원으로 CR2032 배터리 ( 부속 ) 가 필요합니다 . (No Power No Problem 시스템)



### 배터리 교환

배터리가 방전되면 , 표시창에 "∞" 이 나타납니다 . 배터리가 방전 중에 정전이 발생하는 경우 , 현재 시간과 알람이 삭제됩니다 .

## 보조 배터리의 설치 및 교환

- AC 플러그를 콘센트에 연결한 상태에서 탭을 밀어 당겨서 기기의 하단에 있는 배터리 삽입부를 제거합니다 . ( 그림 ➊-① 참조 .)
- 배터리의 ➊ 쪽을 위로 향하게 하여 새 배터리를 수납부에 삽입합니다 . 배터리 수납부에서 배터리를 제거하려면 , PUSH 라고 표시된 쪽으로 밀어서 빼냅니다 . ( 그림 ➋-② 참조 .)
- 배터리 삽입부를 훑을 따라 다시 기기에 삽입한 다음 ' 딸깍 ' 소리가 날 때까지 위에서 밀어 넣습니다 . ( 그림 ➋-③ 참조 .) 탭에 의해 배터리 삽입부가 잠깁니다 .
- RADIO 를 눌러 표시창에서 "∞" 를 삭제합니다 .

주의

- 배터리를 교환할 때에는 AC 플러그를 콘센트에서 빼지 마십시오 . 빼는 경우 , 현재 날짜와 시간 그리고 알람이 삭제됩니다 .
- 기기의 플러그를 오랫동안 빼 놓는 경우 , 배터리의 누수나 부식으로 인해 기기가 손상되는 것을 방지하기 위해 배터리를 제거하십시오 .

# 시계 설정

- ENTER/TIME SET 을 2 초 이상 길게 누릅니다 . ' 뽀 ' 소리가 나면서 연도를 나타내는 2 자리 숫자가 화면에서 깜박이기 시작합니다 .
- + 또는 - 를 반복해서 눌러서 연도를 선택한 다음 ENTER/TIME SET 을 누릅니다 .
- 단계 2 를 반복하여 월 , 일 및 시간을 설정합니다 . 시간을 설정하고 나면 , 두 번의 짧은 ' 뽀 ' 소리가 나고 초가 0 에서부터 증가하기 시작합니다 .

주의

- 시계를 설정하는 동안 약 1 분 동안 버튼을 누르지 않으면 , 시계 설정 모드가 취소됩니다 .

**일광절약시간 ( 서머타임 ) 을 나타내기 위해 화면 변경하기**
다음 절차에 따라 일광절약시간 ( 서머타임 ) 조정 설정을 변경하십시오 . DST 을 3 초 이상 길게 누릅니다 .

"DST" 가 화면에 나타나고 시계 화면은 일광절약시간 ( 서머타임 ) 으로 전환합니다 . 일광절약시간 ( 서머타임 ) 조정을 비활성화하려면 DST 를 다시 3 초 이상 길게 누릅니다 .

**한국어**
기기를 조작하기 전에 이 설명서를 충분히 읽고 나중에 참조하기 위해서 잘 보관하십시오 .

## 경고

화재 또는 감전의 위험을 줄이려면 이 기기를 비 또는 습기에 노출하지 마십시오 .

화재 발생의 위험을 줄이기 위해서 , 기기의 통풍구에 신문 , 식탁보 , 커튼 등으로 덮지 마십시오 . 그리고 기기 위에 초에 불을 켜 채 올려 놓지 마십시오 . 화재나 감전 사고의 위험을 줄이려면 기기에 물이 떨어지거나 튀게 하지 말고 , 꽃병과 같이 액체가 들어 있는 물건을 기기에 올려 두지 마십시오 .

책상이나 불박이장과 같이 좁은 공간에 본 장치를 설치하지 마십시오 .

배터리나 배터리가 장착된 기기를 직사광선이나 불 등 과도한 열이 발생하는 곳에 노출시키지 마십시오 .

메인 플러그는 주전원과 기기를 분리하는 데 사용되므로 주변의 가까운 AC 콘센트에 기기를 연결하십시오 . 기기에 이상이 있으면 메인 플러그를 AC 콘센트에서 즉시 빼 주십시오 .

본 기기는 본체 전원을 켜도 콘센트에 연결되어 있으면 AC 전원 ( 주전원 ) 이 공급됩니다 .

명판 및 안전에 관한 중요 정보는 밑면에 부착되어 있습니다 .

**주의**
배터리를 올바르게 교환하지 않으면 폭발의 위험이 있습니다 . 교환할 때에는 동일한 유형의 배터리만 사용하십시오 .

이 기기는 가정용 (B 급) 전자파적합기기로서 주로 가정에서 사용하는 것을 목적으로 하며 , 모든 지역 에서 사용할 수 있습니다 .

### 경고

- 배터리를 올바르게 취급하지 않으면 폭발할 수 있습니다 . 재충전이나 분해 또는 불 속에 폐기하지 마십시오 .
- 수명이 다 된 배터리를 즉시 폐기하고 현지 환경법 및 지침을 준수하십시오 . 어린이의 손이 닿지 않도록 주의하십시오 .

### 라이선스 및 상표에 관한 안내

No Power No Problem ™은 Sony Corporation 의 상표입니다 .

### 사전 주의 사항

- " 사양 " 에 명시된 전원이 들어온 상태에서 기기를 조작하십시오 .
- 전원 코드 ( 주도선 ) 를 분리하려면 코드가 아닌 플러그를 잡고 당기십시오 .
- 방열기나 통풍관 등 열기구 가까이에 또는 직사광선 , 과도한 먼지 , 기계적 진동 또는 충격이 있는 장소에 기기를 두지 마십시오 .
- 내부에 열기가 상승하지 않도록 적절한 공기를 순환시키십시오 . 바닥 ( 카펫 , 담요 등 ) 위나 환기 구멍을 막을 수 있는 물질 ( 커튼 ) 가까이에 기기를 두지 마십시오 .
- 단단한 물체나 액체가 기기로 떨어진 경우 , 기기의 플러그를 빼고 전문가사를 불러 확인한 후에 계속 사용하십시오 .
- 케이스 표면을 청소할 때에는 부드러운 마른 천을 사용하십시오 . 알코올이나 벤젠과 같은 솔벤트를 사용하지 마십시오 . 마감재가 손상될 수 있습니다 .
- 안테나 리드선을 외부 안테나에 연결하지 마십시오 .

### 리튬 배터리 취급요령

- 수명이 다 된 배터리는 즉시 폐기하십시오 . 리튬 배터리를 어린이의 손에 닿지 않는 곳에 보관하십시오 . 배터리를 삼킨 경우 , 즉시 의사와 상담하십시오 .
- 양호한 접촉 상태를 위해 배터리를 마른 천으로 닦으십시오 .
- 배터리를 끼울 때에는 양극과 음극의 위치에 주의하십시오 .
- 금속 핀셋으로 배터리를 잡지 마십시오 . 단락이 발생할 수 있습니다 .
- 배터리를 직사광선이나 불 등 과도한 열이 발생하는 곳에 노출시키지 마십시오 .

기기와 관련하여 질문이나 문제가 있는 경우 , 가까운 Sony 대리점에 문의하십시오 .

