

数码HD摄录一体机

操作指南

使用产品前请仔细阅读本使用说明书，并请妥善保管。

HDR-MV1

简体中文

请先阅读本手册

“数码HD摄录一体机”在本手册中称为“本机”。

操作本机之前，请仔细阅读本手册，并妥善保存手册以便日后查阅。

了解更多关于本机的信息
(高清数码摄像机用户手册)

高清数码摄像机用户手册是在线手册。请参阅该文档进一步了解关于本机许多功能的指示信息。



- ① 请访问Sony支持页面。
<http://www.sony.net/SonyInfo/Support/>
- ② 选择国家或地区。
- ③ 在支持页面内搜索本机的型号名称。检查本机底部上的型号名称。



4479706810

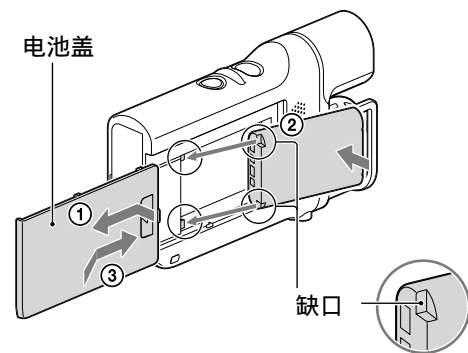
附件

() 中的数字是提供的数量。

- 本机 (1)
- USB连接线 (Micro USB连接线) (1)
- 可重复充电电池NP-BX1 (1)
- 镜头盖 (1)
- 镜头盖连接线 (1)
- “操作指南” (本手册) (1)

安装电池组

- 1 打开电池盖。
- 2 按所示方向安装电池组。
- 3 合上电池盖。

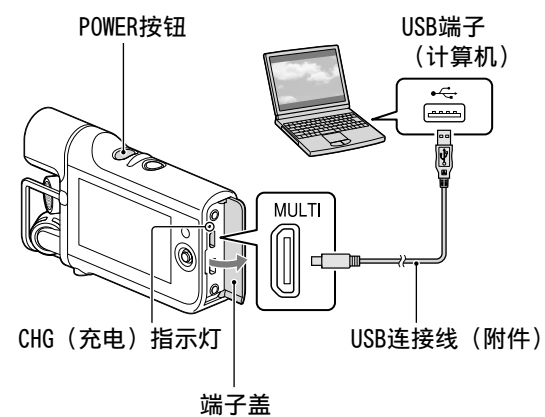


电池盖

缺口

给电池组充电

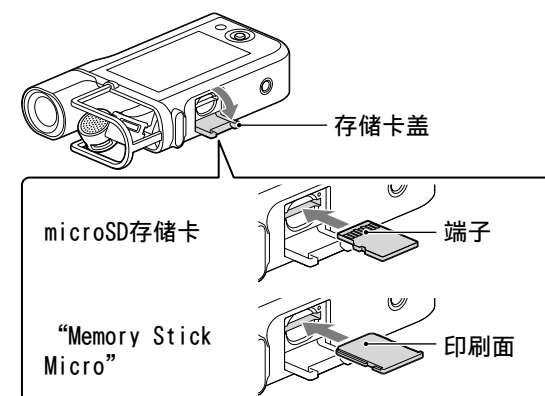
- 1 按POWER按钮关闭本机。
- 2 打开本机的端子盖。
- 3 使用USB连接线将本机连接到正在运行的计算机。



- 连接到计算机时，电池组充满电需要花费约245分钟，使用AC-UD10电源适配器（另售）时，需要花费约155分钟。
- 使用充满电的电池组时，可录音时间约为130分钟（连续录音时间）或75分钟（典型录音时间），可播放时间约为210分钟（默认设置）。

插入存储卡

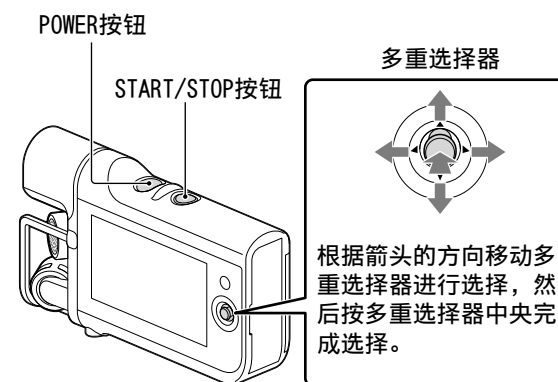
- 1 打开存储卡盖。
- 2 按所示方向笔直插入存储卡，直到发出喀嗒声。
- 3 合上存储卡盖。



- 要弹出存储卡，向内轻推一下存储卡即可。
- microSD存储卡、microSDHC存储卡、microSDXC存储卡和“Memory Stick Micro” (Mark2) 与本机兼容。
- 不保证使用所有存储卡均可正常工作。

录制

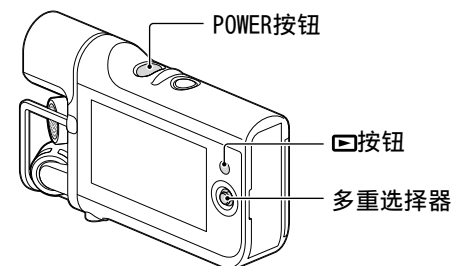
- 1 按POWER按钮，打开本机。
- 2 按START/STOP，开始录制。要停止录制，再次按START/STOP。



- 首次打开电源时，会显示日期和时间设置屏幕。使用多重选择器，对设置进行配置。
- 本机可以录制格式为MP4的动画。
- 本机配备了高灵敏度麦克风，因此手持本机录制时，可能会录入噪音。
- 录制时液晶屏会变暗（默认设置）。

播放

- 1 按POWER按钮，打开本机。
- 2 按本机上的□按钮，进入播放模式。
- 3 用多重选择器选择要播放的内容，然后按选择器的中央。



用于播放操作的主要按钮

🔊 音量	⏮️/⏭️ 上一个/下一个
🗑️ 删除	⏪/⏩ 快退/快进
⏹️ 停止	⏸️/▶️ 暂停/播放

将动画传送到智能手机 (Wi-Fi)

- 1 在智能手机上安装应用程序。



Android 2.3或更高版本
(如果使用NFC，则需Android 4.0或更高版本)

搜索并安装PlayMemories Mobile。

iOS 4.3或更高版本
(不支持NFC。)

在App Store中，搜索并安装PlayMemories Mobile。



- 有关PlayMemories Mobile的详细信息，请访问下列URL。
(<http://www.sony.net/pmm/>)
- 如果已在智能手机上安装PlayMemories Mobile，请将软件更新至最新版本。
- 不保证此应用程序对所有智能手机和平板电脑都有效。
- 应用程序的操作方法和显示画面可能会因将来升级而发生变化，恕不另行通知。
- 受支持操作系统版本信息为截至到2013年9月1日的最新信息。

- 2 在本机上选择您想传输的动画，然后通过连接智能手机进行传输。

连接到兼容NFC的Android设备时。

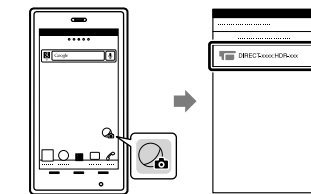
- ① 在本机上播放您想传到智能手机上的动画。
- ② 在智能手机上，启动 [设置] 菜单然后选择 [其他设置]，并确认已启用 [NFC]。
- ③ 将本机上的 N (N mark) 对准智能手机上的 N (N mark)，轻轻触碰。

未使用NFC连接时。

- ① 进入本机的播放模式，然后依次选择[MENU] → [编辑/复制] → [发送至智能手机] → [在本机上选择]。
- ② 选择要传输的图像，添加✓标记，然后选择[OK] → [OK]。本机上会显示SSID和密码，并做好了与智能手机连接的准备。
- ③ 在智能手机上，选择本机上显示的SSID，并输入密码。

Android设备：

- 1 开启PlayMemories Mobile，然后选择本机上显示的SSID。

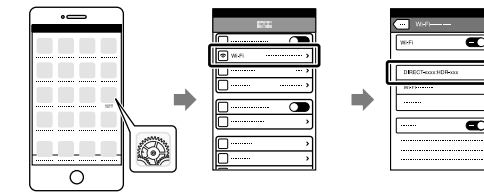


- 2 输入本机上显示的密码（只有第一次需要进行此操作）。

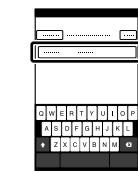


iPhone：

- 1 在智能手机的设置菜单选择 [Wi-Fi]，然后选择本机上显示的SSID。



- 2 输入本机上显示的密码（只有第一次需要进行此操作）。

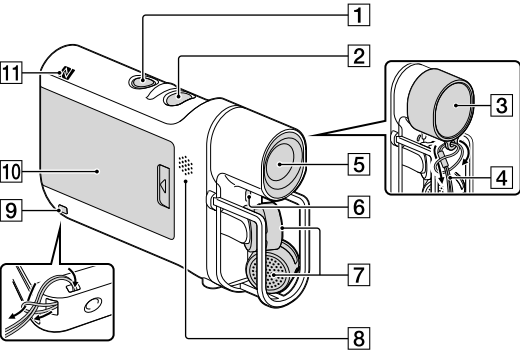


- 3 确认已选择SSID。
- 4 开启PlayMemories Mobile。

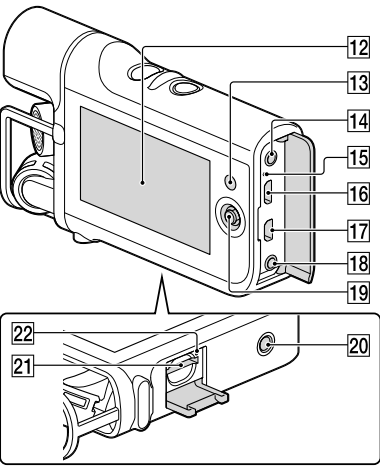
将您的智能手机作为遥控器使用 (Wi-Fi)

- 1 在本机的录制屏幕上选择 Wi-Fi。本机上显示SSID和密码，并做好了与智能手机连接的准备。
- 2 在智能手机上，选择本机上显示的SSID，并输入密码。执行与第③步“将动画传送到智能手机 (Wi-Fi)” / “未使用NFC连接时。”相同的操作。如果您想使用NFC，进入录制屏幕，然后将本机上的 N (N mark) 对准智能手机上的 N (N mark)，轻轻触碰。
- 3 操作您的智能手机。

部件和控件



- 1** START/STOP按钮
- 2** POWER按钮
- 3** 镜头盖
- 4** 镜头盖连接线
- 5** 镜头
- 6** 拍摄灯
- 7** 麦克风
- 8** 扬声器
- 9** 镜头盖连接线圈/皮带圈连接环
- 10** 电池盖
- 11** (N mark)
 - NFC: Near Field Communication



- 12** 液晶屏
- 13** (播放) 按钮
- 14** (耳机) 插孔
- 15** CHG (充电) 指示灯
- 16** Multi/Micro USB端子
 - 支持Micro USB兼容设备。
- 17** Micro HDMI OUT插孔
- 18** LINE IN插孔/ (麦克风) 插孔 (PLUG IN POWER)
- 19** 多重选择器
- 20** 三脚架插孔
- 21** 存储卡插槽
- 22** 存储卡存取指示灯

建议功能

调整内置麦克风的录音声级

在录制屏幕上选择。

降低空调音等低频声音。

依次选择[MENU] → [相机/音频] → [♪音频] → [低阻滤波器] → [开]。

监控声音

将耳机插入 (耳机) 插孔。要调整音量，在录制屏幕上选择。

同步液晶屏上的图像和正在监控的声音。

依次选择[MENU] → [相机/音频] → [♪音频] → [音频输出时刻] → [唇音同步]。

使用MTR（多声道录音棒）或外置麦克风（另售）将MTR或外置麦克风连接到本机的LINE IN插孔。显示 [外部音频输入设置] 屏幕时，选择您想连接的设备。

仅录制声音

依次选择[MENU] → [记录模式] → [音频]。

更改音频录制格式

依次选择[MENU] → [相机/音频] → [♪音频] → [音频格式]，然后选择所需格式。

更改动画记录模式

依次选择[MENU] → [画质/尺寸] → [⦿拍摄模式]，然后选择 [1080] (1920x1080 30p) 或 [720] (1280x720 30p)。

录制时不考虑电池电量

安装电池后，将AC-UD10电源适配器（另售）连接到本机。

关于使用的说明

关于使用本机的说明

- 首次使用前，建议使用本机格式化存储卡。
- 确认存储卡的方向。如果按错误的方向将存储卡强行插入，存储卡、存储卡插槽或内容数据可能会损坏。
- 即使是由于本机、录制介质等故障导致无法录制或播放，本公司不对录制内容提供赔偿。
- 延时录制过程中，本机温度可能升高至一个点，从而自动停止录制。关闭电源后，闲置本机10分钟或更长时间，使其内部温度降到安全级别。
- 环境温度过高时，本机温度会快速上升。
- 本机温度升高时，画质可能会劣化。建议在本机温度下降后再继续录制。
- 本机表面可能会发热。这并非故障。
- 使用其他设备录制的内容不一定能在本机上播放。
- 使用AC-UD10电源适配器（另售）时，使用附近的墙壁插座。在使用本机时，如果发生任何故障，应立即从墙壁插座上拔出电源适配器。
- 将 [音频格式] 设置为 [Linear PCM] 时录制的MP4动画不能在部分设备或服务器上播放,包括Blu-ray Disc播放器（包括Sony产品）。详情请在使用前查看本机支持页面。

无线通信 (Wi-Fi)

- 乘坐飞机等交通工具时，您要暂时停用所有与无线通信相关的功能。依次选择[MENU] → [设置] → [常规设定] → [飞行模式] → [开]。
- [飞行模式] 设置为 [开] 时，液晶屏上显示。

关于软件

- 可以从以下URL下载内容管理和编辑软件：www.sony.net/pm/mvr/

关于无线网络的注意事项

- 对于在本机遗失或失窃时可能因未授权访问或使用本机注册的访问点而导致任何损失或损害，Sony不承担任何责任。

故障排除

如果使用本机时遇到任何问题，请采取以下步骤。

- 查阅Music Video Recorder User Guide，并检查本机。
- 取出电池组，1分钟后重新安装，然后开机。
- 所有设置初始化。
- 请电话咨询Sony经销商或当地授权的Sony服务机构。

规格

动画录制格式：视频：MPEG-4 AVC/H.264，音频：MPEG-4 Linear PCM 2ch, MPEG-4 AAC LC 2ch

音频录制格式：Linear PCM (WAV)

电源要求：直流3.6 V (电池组)，直流5 V，1 500 mA (电源适配器)

USB充电 (Multi/Micro USB端子)：
直流5 V，800 mA

平均功耗：2.1 W (在默认设置下录制动画时)

可重复充电电池NP-BX1：
最大充电电压：直流4.2 V
最大充电电流：1.89 A

更多关于规格的详细信息，请参阅高清数码相机用户手册中的“规格”。设计和规格若有变更，恕不另行通知。

关于商标

- “Memory Stick”、“”和“Memory Stick Micro”是Sony Corporation的商标或注册商标。
- microSDXC徽标是SD-3C, LLC的商标。
- HDMI和HDMI High-Definition Multimedia Interface以及HDMI徽标是HDMI Licensing LLC在美国和其他国家的商标或注册商标。
- Mac、Mac OS和App Store是Apple Inc.的注册商标。
- Android是Google Inc.的商标。
- iOS是Cisco Systems, Inc.和/或其分公司在美国和其他国家/地区的商标或注册商标。
- iPhone是Apple Inc.的商标或注册商标。
- Wi-Fi、Wi-Fi徽标、Wi-Fi PROTECTED SET-UP、Wi-Fi Direct、WPA和WPA2是Wi-Fi Alliance的注册商标。
- N mark是NFC Forum, Inc.在美国和其他国家/地区的商标或注册商标。

所有其他在此提到的产品名称可能是各自公司的商标或注册商标。此外，™和®在本手册中并非每次均加以指明。



在部分型号上，显示商标、认证标志和其他信息的铭牌位于电池座旁边。

警告

为减少火灾或触电的风险，

- 请勿使本机接触雨水或湿气。
- 请勿在本设备上放置装满液体的物品，例如花瓶等。

切勿将电池暴露在阳光、火或类似的极热环境下。

注意

电池组

如果电池组使用不当，电池组可能会爆炸，引起火灾，甚至化学灼伤。请遵守下列注意事项。

- 切勿拆卸。
- 切勿压坏电池组，切勿让电池组受到敲打，跌落或遭到踩踏等外力或震动。
- 切勿让电池组短路，切勿让金属物与电池端子接触。
- 切勿放在温度超过60°C的高温处，如直射阳光下或停在太阳下的车内。
- 切勿焚烧或丢弃在火中。
- 切勿使用损坏或漏液的锂离子电池。
- 务必用原装的Sony充电器或可以给电池组充电的设备给电池组充电。
- 请将电池组放在儿童取不到的地方。
- 请保持电池组干燥。
- 只能用Sony建议的相同或同等类型进行更换。
- 请按照指示中的说明立即丢弃用过的电池组。

市场上有仿冒的电池，和索尼公司出品的电池看上去极其相似。为了维护您的合法利益，请到索尼特约维修站和索尼授权的专用配件经销商处购买电池和其他附件产品。否则，有可能会发生过热、着火、甚至爆炸，危及人身、财产安全。

太大的耳机声压会损害听力。

通知

如果静电或电磁导致数据传送中断（失败），请重新启动应用程序或断开连接，并重新连接通信电缆（USB等）。

特定频率的电磁场可能会影响此设备的图像和声音。

本产品已经过测定并确定符合EMC规范中所提出的使用不超过3米的连接电缆的限制。

关于主机外壳金属部分感觉到微弱电流：
在将电源适配器与主机连接后，根据接触部位和个人的不同，您有时在接触金属外壳或接口时可能会感觉到微弱电流。产生这种现象的原因是因为电源适配器中有抑制电磁干扰的元件，该元件在初、次级之间构成了必要的回路。

您可以放心的是此微弱电流被控制在国家安全标准所规定的限值范围之内，且本产品在生产出厂时已通过严格的质量检查，因此请您放心使用。

如您有疑问，请与附近的索尼维修站联系。

本产品标识的“高清”或“HD”以输出图像格式（或记录图像格式）为基准。

为避免造成环境污染，请将废弃产品按照当地法规进行处置。

产品中有毒有害物质或元素的名称及含量

部件名称	有毒有害物质或元素					
	铅 (Pb)	汞 (Hg)	镉 (Cd)	六价铬 (Cr(VI))	多溴联苯 (PBB)	多溴二苯醚 (PBDE)
内置线路板	×	○	○	○	○	○
外壳	×	○	○	○	○	○
显示板	○	○	○	○	○	○
光学块	×	○	○	○	○	○
附件	×	○	○	○	○	○
○：表示该有毒有害物质在该部件所有均质材料中的含量均在SJ/T11363-2006标准规定的限量要求以下。						
×：表示该有毒有害物质至少在该部件的某一均质材料中的含量超出SJ/T11363-2006标准规定的限量要求。						

- 使用频率：2.4-2.4835 GHz
- 等效全向辐射功率（EIRP）：
 - 天线增益<10dBi时： ≤100 mW或≤20 dBm
- 最大功率谱密度：
 - 天线增益<10dBi时： ≤10 dBm/MHz（EIRP）
- 载频容限： 20 ppm

- 不得擅自更改发射频率、加大发射功率（包括额外加装射频功率放大器），不得擅自外接天线或改用其它发射天线。
- 使用时不得对各种合法的无线电业务产生有害干扰；一旦发现有关扰现象时，应立即停止使用，并采取措施消除干扰后方可继续使用。
- 使用微功率无线电设备，必须忍受各种无线电业务的干扰或工业、科学及医疗应用设备的辐射干扰。
- 不得在飞机和机场附近使用。

制造商：上海索广电子有限公司
制造商地址：中国上海市闵行区剑川路930号
企标编号：Q/YXPD332
产地：中国上海市（主机）
出版日期：2013年9月