



使用手册

NWZ-W252/W253

©2010 Sony Corporation Printed in Malaysia 2010/7

中国大陆地区的用户  
使用产品前请仔细阅读本使用说明书，并请妥善保管  
数码音频播放器

**附带的软件**  
软件存储在播放器的内置闪存中，包含以下项目：  
- Content Transfer  
- WALKMAN Guide  
- 使用手册等  
有关如何安装的详情，请参阅“如何安装捆绑软件（包括使用手册）”。  
若要在电脑上浏览使用手册（PDF 文件），则需要安装  
Adobe Acrobat Reader 5.0 或更高版本或者 Adobe Reader。可从互联网  
下载免费版本的 Adobe Reader。



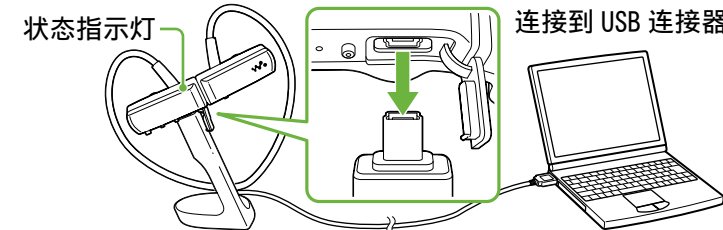
## 如何安装捆绑软件（包括使用手册）

① 将播放器连接到附带的支撑架。

**说明**

- 仅使用附带的支撑架。如果使用附带连接线之外的其他 USB 连接线，可能无法正确连接到电脑，而且电脑可能无法识别播放器。
- 将播放器正确而稳固地连接到附带的支撑架。

② 将支撑架的专用 USB 连接线连接到正在运行的电脑。



③ 在电脑上按以下顺序选择。  
选择“开始”-“我的电脑”或“计算机”-“WALKMAN”-“Storage Media”。

**说明**

- 初次使用播放器或者长时间未使用播放器时，播放器可能会需要一些时间才能被电脑识别。
- ④ 双击“Setup.exe”。
- 出现安装向导。
- 执行“Setup.exe”时，存储在播放器“Storage Media”文件夹中的“Setup.exe”文件和“Install”文件夹会作为备份复制到电脑上，且 WALKMAN Guide 和 Content Transfer 也会安装到电脑上。
- ⑤ 按照画面指示操作。
- 执行“Setup.exe”后，电脑桌面上会出现 WALKMAN Guide 快捷方式。
- 播放器与电脑相连时，捆绑软件安装完成后，Content Transfer 会自动开启。

⑥ 双击桌面上的 (WALKMAN Guide) 开启 WALKMAN Guide。

**提示**

- 可以从“开始”菜单开启 WALKMAN Guide 和 Content Transfer (单击“开始”即可显示)。
- 如果通过格式化播放器的内置闪存将播放器的“Setup.exe”文件和“Install”文件夹删除，则可将此数据从电脑的“Backup”文件夹复制到播放器。然后将播放器连接至要安装的电脑，按照上述步骤从步骤 ① 开始进行安装。根据默认安装设定，备份数据保存在电脑的以下“C”盘驱动器中。  
C:\Program Files\Sony\WALKMAN Guide\NWZ-W250\Backup

**WALKMAN Guide 有何功能？**

WALKMAN Guide 包含以下项目：

- 使用手册
  - 客户注册链接
  - 客户支持链接
  - 其他实用链接
- 包含下载网站的链接信息等。

视购买国家 / 地区而定，捆绑项目有所不同。

**提示**

- 执行“Setup.exe”后，可通过格式化播放器内置闪存，更有效地使用“Storage Media”文件夹中的可用空间。若要格式化播放器的内置闪存，请参阅反面的“格式化播放器”。

## 何谓 ZAPPIN 播放？



ZAPPIN 可按照预设的时间间隔连续播放歌曲剪辑。

**普通播放**



变为 ZAPPIN。



**ZAPPIN 播放**



简短而可识别的歌曲剪辑（例如旋律最优美或者最富节奏感的片段）  
歌曲剪辑的 ZAPPIN 播放时间可以设定为“Short”或“Long”。

返回至普通播放并从头开始重新播放当前歌曲。



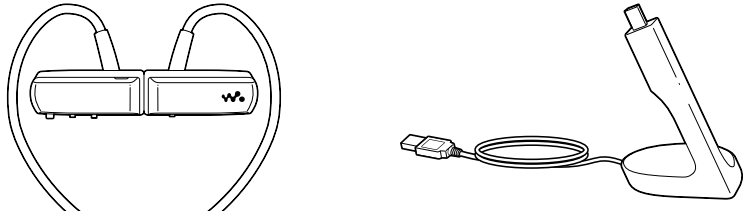
**普通播放**



有关操作的详细说明，请参阅“3 播放音乐”。

## 检查附件

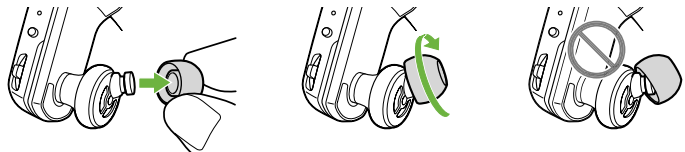
- 本播放器 (1)
- 带专用 USB 连接线的支撑架 (1)



- 耳塞 (S、L 尺寸) (成套附带)
- 便携盒 (1)
- 使用手册 (本手册) (1)
- 有关防水规格的说明 (1)

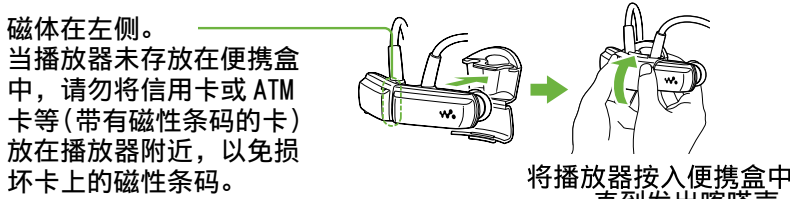
### 耳塞的安装方法

购买时已安装 M 尺寸的耳塞（还附带 S 和 L 尺寸）。为欣赏更佳音质，请更换耳塞尺寸或调节耳塞位置，使耳塞舒适地贴合在耳朵中。更换耳塞时，请旋转耳塞将其牢固安装于播放器上，以防耳塞脱落和遗留在耳朵中。如果耳塞损坏，可以购买选购的耳塞（EP-EX1）。

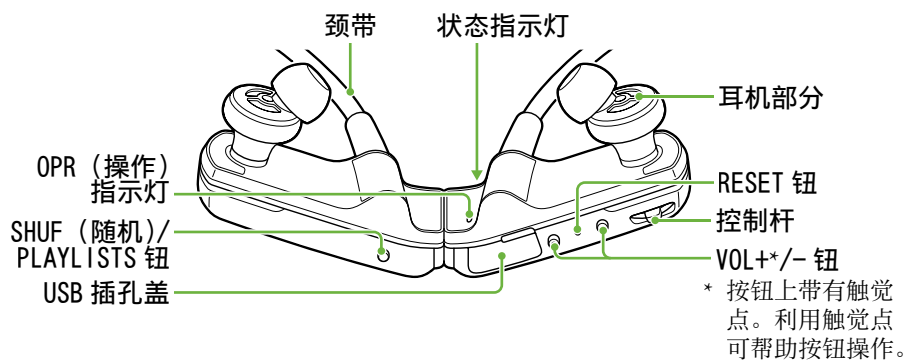


### 将播放器存放在便携盒中的方法

为防止磁漏，在携带或不使用播放器时，请将播放器存放在附带的便携盒中。

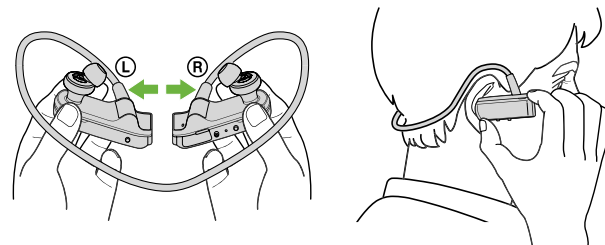


## 各部件和控制按钮



### 将播放器放在耳朵中的方法

- ① 查看播放器的左侧 (L) 和右侧 (R) 部件。
- ② 将左右部件分离。  
这两部分是磁性相吸的。
- ③ 将颈带悬挂在您的颈和耳朵后面，然后将耳塞放入您的耳朵中。



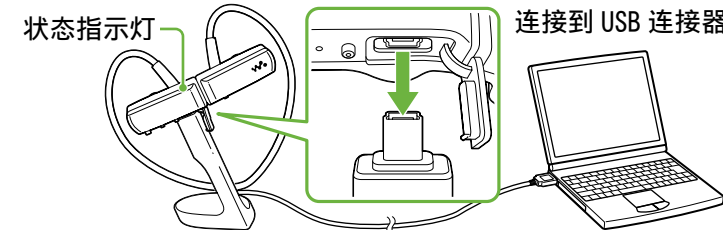
## 如何安装捆绑软件（包括使用手册）

① 将播放器连接到附带的支撑架。

**说明**

- 仅使用附带的支撑架。如果使用附带连接线之外的其他 USB 连接线，可能无法正确连接到电脑，而且电脑可能无法识别播放器。
- 将播放器正确而稳固地连接到附带的支撑架。

② 将支撑架的专用 USB 连接线连接到正在运行的电脑。



③ 在电脑上按以下顺序选择。  
选择“开始”-“我的电脑”或“计算机”-“WALKMAN”-“Storage Media”。

**说明**

- 初次使用播放器或者长时间未使用播放器时，播放器可能会需要一些时间才能被电脑识别。
- ④ 双击“Setup.exe”。
- 出现安装向导。
- 执行“Setup.exe”时，存储在播放器“Storage Media”文件夹中的“Setup.exe”文件和“Install”文件夹会作为备份复制到电脑上，且 WALKMAN Guide 和 Content Transfer 也会安装到电脑上。
- ⑤ 按照画面指示操作。
- 执行“Setup.exe”后，电脑桌面上会出现 WALKMAN Guide 快捷方式。
- 播放器与电脑相连时，捆绑软件安装完成后，Content Transfer 会自动开启。

⑥ 双击桌面上的 (WALKMAN Guide) 开启 WALKMAN Guide。

**提示**

- 可以从“开始”菜单开启 WALKMAN Guide 和 Content Transfer (单击“开始”即可显示)。
- 如果通过格式化播放器的内置闪存将播放器的“Setup.exe”文件和“Install”文件夹删除，则可将此数据从电脑的“Backup”文件夹复制到播放器。然后将播放器连接至要安装的电脑，按照上述步骤从步骤 ① 开始进行安装。根据默认安装设定，备份数据保存在电脑的以下“C”盘驱动器中。  
C:\Program Files\Sony\WALKMAN Guide\NWZ-W250\Backup

**WALKMAN Guide 有何功能？**

WALKMAN Guide 包含以下项目：

- 使用手册
  - 客户注册链接
  - 客户支持链接
  - 其他实用链接
- 包含下载网站的链接信息等。

视购买国家 / 地区而定，捆绑项目有所不同。

**提示**

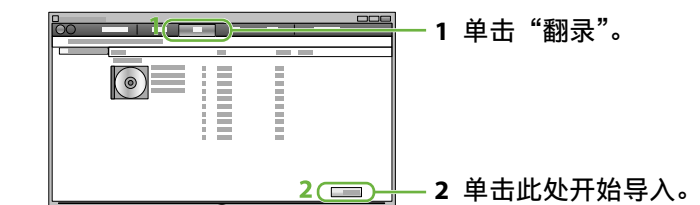
- 执行“Setup.exe”后，可通过格式化播放器内置闪存，更有效地使用“Storage Media”文件夹中的可用空间。若要格式化播放器的内置闪存，请参阅反面的“格式化播放器”。

## 1 导入和传送音乐

本节介绍上面“传送音乐的三种方法”之操作 A。有关操作 B 或 C 的详情，请参阅反面。

可以用电脑上的 Windows Media Player 将歌曲传送到播放器。此处采用 Windows Media Player 11 介绍导入和传送歌曲的方法。

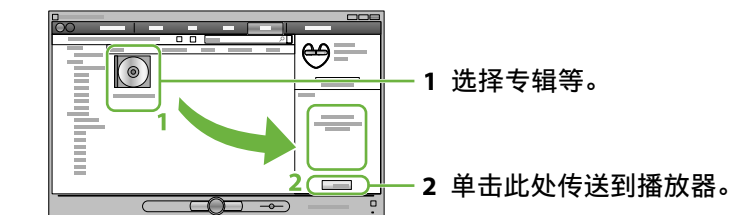
- ① 从 CD 等将歌曲导入电脑上的 Windows Media Player。
- 有关如何从 CD 等导入歌曲的详情，请参阅 Windows Media Player 的帮助。无需再次导入先前已导入 Windows Media Player 中的歌曲。



② 使用支撑架将播放器连接至电脑。

③ 将歌曲从 Windows Media Player 传送到播放器。

将歌曲传送到播放器的过程中，状态指示灯以高亮度闪烁。



**提示**

- 另请参阅反面的“有关传送音乐的提示”和“有关传送音乐的说明”。

## 2 准备播放器

### 对播放器充电

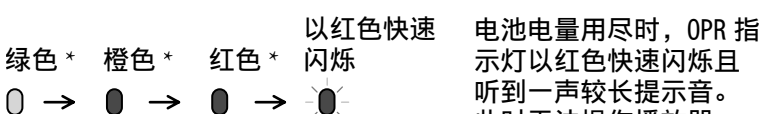
购买后，请首先对播放器充电。

① 使用支撑架将播放器连接至正在运行的电脑。

如果出现选择操作的画面，请单击“取消”。  
充电开始。充电过程中状态指示灯缓慢闪烁。充电完成后，在播放器与电脑相连时状态指示灯将停止闪烁并以低亮度点亮。有关充电时间和电池持续时间的详细说明，请参阅反面的“规格”。也可以连接适用本型号的 Sony USB 充电交流电源适配器（另购）对电池进行充电。

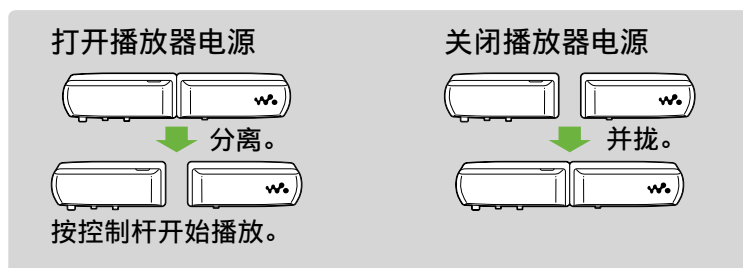
### 检查剩余电池电量

OPR 指示灯显示剩余电池电量。OPR 指示灯变为红色时，请对电池充电。



\* 以约 5 秒的间隔闪烁。

## 3 播放音乐



### 普通播放

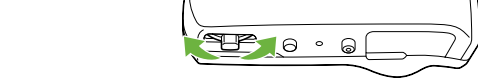


#### 播放歌曲



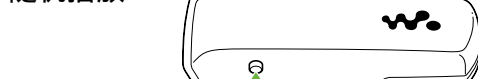
向上按控制杆。

#### 跳至上一 / 下一首歌曲



将控制杆向 (向后) 或 (向前) 拨动。拨动并按住控制杆可跳至上一个或下一个文件夹的开头。

#### 随机播放



按 SHUF (随机) /PLAYLISTS 钮可按随机顺序播放歌曲。在随机播放期间，即使拨动并按住控制杆也无法跳至上一个或下一个文件夹。

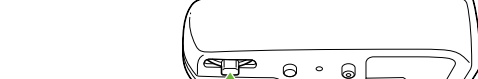
#### 播放播放列表

按住 SHUF (随机) /PLAYLISTS 钮可播放播放列表。将控制杆向 (向后) 或 (向前) 拨动并按住可跳至上一个 / 下一个播放列表的开头。若要返回播放所有已传送至播放器的歌曲，请在播放播放列表期间按住 SHUF (随机) /PLAYLISTS 钮。

**说明**

- 播放播放列表时，仅播放列表中已注册的歌曲会被重复播放。

#### 停止播放



向上按控制杆。

### ZAPPIN 播放



播放器播放每个歌曲剪辑约 4 秒钟。  
• 如果无法找到歌曲中最易识别的段落，则从歌曲开头算起约 45 秒钟处开始播放。如果歌曲长度短于约 45 秒钟，则从歌曲结束之前的某处开始播放。

ZAPPIN 播放期间将播放跳至上一首 / 下一首歌曲，随机播放，或者播放列表播放。

可跳至上一首 / 下一首歌曲，以随机顺序播放歌曲，或者播放播放列表。操作方法与普通播放相同。

在 ZAPPIN 播放中改变歌曲剪辑的播放时间  
歌曲剪辑的播放时间可以设定为“Long”或“Short”。

#### 返回至普通播放



ZAPPIN 播放期间按控制杆。

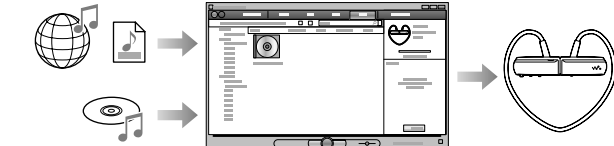


按住控制杆，直到听到语音提示。

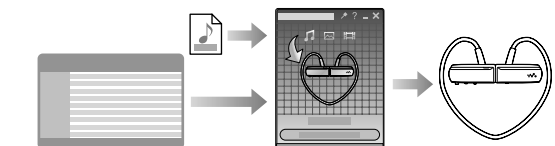
若要在 ZAPPIN 播放期间完全停止播放  
按控制杆返回至普通播放，然后再再次按控制杆。

## 传送音乐的三种方法

A 使用 Windows Media Player 11 或 12 从 CD 等传送

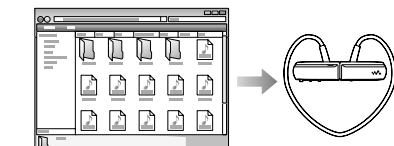


B 使用 Content Transfer 从 iTunes\*1 等传送



\*1 Content Transfer 支持将数据从 iTunes 9.0 传送至播放器。

C 使用 Windows 资源管理器以拖放方式传送



### 播放旋律最优美和最富节奏感的歌曲剪辑

使用 12 TONE ANALYSIS 设定为“自动”或“始终开启”的 Content Transfer 软件传送歌曲时，将找到根据旋律和节奏最容易识别部分的信息并将其添加到各歌曲。然后，在 ZAPPIN 播放期间，可依次播放各歌曲中旋律最优美和最富节奏感的剪辑。

播放器附带 Content Transfer。有关如何安装 Content Transfer 的详情，请参阅反面的“如何安装捆绑软件”。



## 有关传送音乐的提示

有关操作 Windows Media Player 的详情，请参阅软件的帮助或者访问以下网站：http://www.support.microsoft.com/

## 有关传送音乐的说明

- 将歌曲从 Windows Media Player 传送至播放器时，无法使用 Content Transfer。
- USB 连接期间无法操作播放器。
- 状态指示灯明亮闪烁时，请勿断开专用 USB 连接线的连接。否则，可能损坏正在传送的或者播放器中存储的数据。
- 如果使用 Windows Media Player 传送歌曲，歌曲将通过 12 TONE ANALYSIS 进行分析。12 TONE ANALYSIS 功能随同 Content Transfer 一起加载，该软件可以分析歌曲的声模式。
- 无法在播放器上直接删除传送的歌曲。从播放器删除歌曲时，请使用用于传送歌曲的软件或 Windows 资源管理器。

## 有关播放音乐的提示

- 最后一首歌曲播放完毕时，播放器自动从第一首歌曲开始重新播放，并按顺序连续播放。
- 默认设定下，歌曲剪辑的播放时间设定为“Zappin short”。可将此设定更改为“Zappin long”。
- 如果在 ZAPPIN 播放期间通过将左右部件相互并拢的方式来关闭播放器，则下次打开电源并开始播放时，播放器将启动 ZAPPIN 播放。
- 存储在播放器中的歌曲以文件或文件夹名称的顺序（以数字或字母顺序）播放。此外，在所有文件和文件夹的整体层次中，属于各文件夹的歌曲将按照其层次顺序进行播放。如果对播放器中的文件或文件夹重命名，则歌曲的播放顺序会改变。然而，播放器上经重新命名的文件或文件夹被识别为与原名称的文件或文件夹不同，因此原名称的文件或文件夹会再次传送到播放器。

## 有关其他操作

## 调节音量

用 VOL+/- 钮调节音量。音量可以以 31 档进行调节：从 0 至 30。默认设定为“15”。

如果在音量设定为“0”的情况下关闭播放器电源，则下次启动播放时音量将自动设定为“1”。

## 限制音量（AVLS（音量限制））

如果将 AVLS（自动音量限制系统）设定为开启，则可以限制最大音量，以防止听觉干扰或分心，并以舒适的音量等级欣赏音乐。AVLS 默认设定为关闭。

- 通过将左右部件相互并拢的方式关闭播放器。**
- 将左右部件分离。**
- 按住控制杆约 5 秒钟，同时按下 VOL+ 钮，直到状态指示灯亮起。**

松开控制杆和 VOL+ 钮时，状态指示灯熄灭。OPR 指示灯以绿色闪烁 2 次，且 AVLS 设定为开启。

音量保持为适中等级。

若要将 AVLS 的设定返回到关闭状态，请重复步骤 1 至 3。AVLS 设定为关闭时，在步骤 3 中 OPR 指示灯以红色闪烁 2 次。

## 使用 Content Transfer

可以通过拖放歌曲至 Content Transfer 的方式来用 iTunes 或 Windows 资源管理器传送歌曲。

### 说明

- Content Transfer 无法将 DRM 歌曲传送至播放器。
- 无法在播放器上直接删除传送的歌曲。从播放器删除歌曲时，请使用 Content Transfer。

**通过 Content Transfer 从 iTunes 传送歌曲**
将想要传送的歌曲拖放到 Content Transfer。有关 iTunes 的操作详情，请参阅软件的帮助。

### 说明

- 有关从 iTunes 传送歌曲限制的详情，请访问支持网站（☞“客户支持网站”）。

**用 Windows 资源管理器传送歌曲**
用 Windows 资源管理器传送歌曲的方法有如下 2 种：

- 将想要传送的歌曲拖放到 Content Transfer。
  - 将歌曲直接拖放到“我的电脑”或“计算机”－“WALKMAN”－“Storage Media”－“MUSIC”。
- 说明**
- 通过拖放方式直接传送到播放器的歌曲不会通过 12 TONE ANALYSIS 进行分析。
  - 最多可以识别“Storage Media”下的第 8 级文件夹。

## 格式化播放器

如果格式化播放器，则所有数据都将被删除，且所有设定都将返回至默认状态。

## 说明

- 仅停止播放时才可进行格式化。
- 如果 OPR 指示灯由于剩余电池电量不足而以红色点亮，则无法对播放器进行格式化。
- 播放器中存储的所有数据都将被删除。
- 播放器附带的 Content Transfer 软件也将被删除。如有必要，请从客户支持网站下载 Content Transfer。
- 随机播放、播放列表播放、ZAPPIN 播放和 AVLS（音量限制）的设定也会返回到各自默认状态。

- 通过将左右部件相互并拢的方式关闭播放器。**
- 将左右部件分离。**
- 按住控制杆约 15 秒钟，直到状态指示灯快速闪烁。**松开控制杆。OPR 指示灯以红色点亮。
- 在 OPR 指示灯以红色点亮后 30 秒钟内向前或向后拨动控制杆。**状态指示灯熄灭。每次拨动控制杆时，OPR 指示灯会交替以绿色和红色点亮。
- 在 OPR 指示灯以绿色点亮时按控制杆。**OPR 指示灯以绿色快速闪烁，格式化即开始执行。OPR 指示灯熄灭时，格式化完成。

- 升级播放器固件**
可通过更新播放器固件将新功能添加到播放器。有关最新固件及如何安装固件的详情，请访问客户支持网站。
- 将更新程序从网站下载到电脑上。**
- 使用支撑架将播放器连接到电脑，然后启动更新程序。**

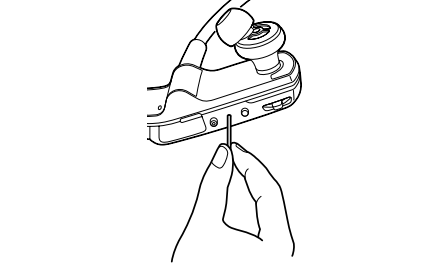
**显示播放器信息**
更新固件之前，请查看型号名称等播放器信息。若要查看信息，请使用支撑架将播放器连接至电脑，然后打开“我的电脑”或“计算机”－“WALKMAN”中的“information.txt”。

## 故障排除

如果播放器工作异常，请尝试采取以下步骤解决问题。

- 在“**症状和解决办法**”中找到问题的**症状**，然后尝试列出的所有**修正措施**。
- 使用支撑架将播放器连接至电脑对电池进行充电。**对电池充电可能会解决某些问题。
- 仅当播放已停止时，才可用细针等按 RESET 钮。**

如果在操作播放器的过程中按 RESET 钮，则播放器上的已存储数据和设定可能会被删除。



- 在**支持网站**上寻找有关问题的信息（☞“**客户支持网站**”）。
- 如果以上方法不能解决问题，请就近咨询 Sony 经销商。

## 症状和解决办法

**播放器无法对电池充电。**

- 播放器未正确连接至附带的支撑架。
- 断开 USB 连接，然后再重新连接。
- 使用附带的支撑架。
- 电池是在 5 °C 至 35 °C 范围以外的环境温度下充电的。

- 请在 5 °C 至 35 °C 的环境温度下对电池充电。
- 电脑未打开。
- 请打开电脑。
- 电脑已进入睡眠或休眠状态。
- 请将电脑从睡眠或休眠状态唤醒。
- 如果您遇到的症状不适用于上述内容，请按 RESET 钮，然后重新进行 USB 连接。

**播放器不工作。（不响应任何按钮操作。）**

- 播放器的左右部件并拢。
- 进行分离并按控制杆。
- 剩余电池电量低或不足。
- 通过将播放器连接至电脑来对电池充电（☞正面的“对播放器充电”）。
- 播放器通过 USB 连接方式连接到电脑。
- 断开 USB 连接，然后操作播放器。

**充电很快就结束了。**

- 如果在充电开始时电池已几乎充满电，则只需很短的时间就会达到充满电状态。

**播放器花了很长时间启动。**

- 如果存储了许多文件或文件夹，则可能会花费较长时间启动。启动过程中，播放器会发出启动声。

**OPR 指示灯以红色闪烁，听到一声长提示音，且播放器电源无法打开。**

- 剩余电池电量低。
- 重新对电池充电（☞正面的“对播放器充电”）。

**电池持续时间短。**

- 工作温度低于 5 °C。
- 由于电池本身特性，电池持续时间会变短。这不是故障。
- 电池充电时间不足。
- 请将电池充电至状态指示灯点亮为止。充电过程中状态指示灯缓慢闪烁。
- 已经很长时间未使用播放器了。
- 通过反复对电池充电放电，可提升电池效率。
- 当即使充满电，电池的可用时间也只有正常时间的一半时，就应该更换电池了。
- 请就近咨询 Sony 经销商。

**电脑不识别播放器。**

- 未使用附带的支撑架将播放器连接到电脑。
- 使用附带的支撑架将播放器连接至电脑。
- 如果使用附带连接线之外的其他 USB 连接线，可能无法正确连接到电

脑，而且电脑可能无法识别播放器。

- 播放器未正确连接至附带的支撑架。
- 将播放器正确而稳固地连接到附带的支撑架。即使没有正确完成连接也会开始充电（状态指示灯缓慢闪烁），但有可能是电脑未识别播放器。在这种情况下下，将播放器从附带的支撑架上断开，然后再重新连接到附带的支撑架。
- 剩余电池电量低。
- 对电池充电。初次使用播放器或长时间未使用播放器时，即使充电（状态指示灯缓慢闪烁）已经开始，也可能需要几分钟才能被电脑识别。将播放器连接到电脑约 5 分钟后，确认电脑是否已识别播放器。

**数据无法从电脑传送至播放器。**

- 播放器未正确连接至附带的支撑架。
- 断开专用 USB 连接线的连接，然后重新连接。
- 内置闪存没有足够的可用空间。
- 使用电脑将内置闪存中任何不需要的数据删除，增加可用空间。
- 可传送至播放器的歌曲最大数目为 2640 首，文件夹最大数目为 500 个。

- 由于受版权所有者的限制，设有播放期限限制或播放次数限制的歌曲可能无法传送。有关各音频文件设置的详情，请与分销商联系。
- 可能正试图传送不可播放格式的文件。
- 传送具有可播放格式的文件（☞“支持的文件格式”）。

**OPR 指示灯以红色点亮，不断听到一声短促的双提示音，且没有播放任何数据 / 播放器电源没有打开。**

- 正试图播放不支持的格式或 DRM 文件。
- 传送具有可播放格式的文件（☞“支持的文件格式”）。如果无法播放的文件不是必要文件，请将其从播放器删除。
- 播放过程中断。
- 格式化播放器无法完成，或者在电脑上对播放器进行了格式化。
- 重新尝试格式化播放器（☞“格式化播放器”）。
- 播放器中没有可播放的歌曲。

- 将数据传送至播放器。
- 没有声音。
- 音量等级被设定为零。
- 将音量调高。
- 启用了 AVLS（音量限制）。
- 禁用 AVLS（音量限制）（☞“限制音量（AVLS（音量限制））”）。

**播放过程中 OPR 指示灯以红色点亮，且听到“EXPIRED”的语音提示。**

- 基于订购条件等，歌曲的播放期限已过，或者已达到播放次数限制。
- 请访问您购买歌曲的分销商的网站并进行更新。
- 如果不需要此歌曲，请将其从播放器删除。

**未执行播放操作的情况下开始播放。**

播放器电源关闭时，如果向任何方向拨动控制杆，则播放器电源将会打开并开始播放。

**歌曲中旋律最优美和最富节奏感的剪辑未以 ZAPPIN 播放模式进行播放。**

- 此歌曲未经 12 TONE ANALYSIS 进行分析。
- 请用 Content Transfer 传送歌曲，该软件将通过 12 TONE ANALYSIS 来分析歌曲。
- 查看 12 TONE ANALYSIS 是否设定为“自动”或“始终开启”。

**有关旋律最优美或者最富节奏感的片段信息无法添加到线性 PCM（.wav）文件。**

- 如果播放器对收音机或电视机接收造成干扰，请关闭播放器电源并将其从收音机或电视机旁边移开。

- 如果想要分离播放器的左右部件，必须同时握住左右部件。
- 耳塞可能由于长时间存放或使用而老化。
- 将播放器存放在附带的支撑架上时，请将支撑架放置在平坦处，并避免撞击。
- 播放器未存放在附带的便携盒中时，请勿将任何带有磁性条码的卡（例如现金卡或信用卡）靠近播放器放置。
- 播放列表尚未传送至播放器。

**从播放器删除歌曲后由播放播放列表变为播放播放器中的所有歌曲。**

- 如果已删除的歌曲位于播放列表中，则播放列表也会从播放器中删除。

## 使用须知

## 注意

**为减少火灾或触电的危险，请不要让本装置淋雨或受潮。**

请勿将电池（安装的电机组或多个电池）长时间暴露在直射阳光、火焰或类似的过热热源附近。

锂电池用户不可自行更换，如电池损坏需要更换，请联系专业人员。

**关于售后服务的提示：**
在产品出现性能故障需修理时，索尼公司有视情况单方面决定仅为用户提供更换式维修服务，即直接通过为用户更换质量合格的产品的方式进行修理，而不再采取其他修理方式。

**关于软件与数据的提示：**
对各种原因引起的用户自己的软件或数据的损坏 / 丢失等，索尼不承担赔偿、恢复、修理及其他任何责任。
详情敬请查阅产品包装中的保修卡。

**额定电流**
500 mA

### 安全信息

**关于对电池充电**

- 请勿使播放器长时间连接至未连接到交流电源的笔记本电脑，否则播放器可能会耗尽电脑的电池电量。
- 视使用电池的条件而定，充电时间可能会有所不同。
- 如果打算半年以上不使用播放器，为维持电池性能，请每 6 至 12 个月对电池至少充电一次。

**关于安全**

- 请勿用其他金属物品将播放器的端子短路。
- 如果电池正在漏液，请勿赤手触摸可充电电池。由于电池液可能会残留在播放器内，因此如果电池漏液，请就近咨询 Sony 经销商。如果电池液进入眼睛，切勿揉眼睛，否则可能会导致失明。用清水冲洗眼睛并就医。此外，如果电池液碰到身体或衣服，请立即将其洗去。否则可能会导致灼伤或其他伤害。如果因电池漏液导致灼伤或其他伤害，请就医。
- 请勿将任何异物放入播放器。否则可能会导致火灾或触电。
- 请勿将播放器置于火中。
- 请勿拆解或改装播放器。否则会导致触电。关于更换充电电池、内部检查或维修事项，请就近咨询 Sony 经销商或 Sony 服务中心。
- 请勿将播放器置于火中。
- 请勿拆解或改装播放器。否则会导致触电。
- 切勿将播放器暴露于高温环境中，例如停在阳光下的车内或直射阳光下。
- 请勿将播放器置于多灰尘的环境中。
- 请勿将播放器置于不稳定的表面或者以倾斜位置摆放。
- 如果播放器对收音机或电视机接收造成干扰，请关闭播放器电源并将其从收音机或电视机旁边移开。

**关于安装**

- 请勿将重物放在播放器上或用力敲击播放器，否则可能会导致故障或损坏。
- 切勿在易受强光、温度、湿气或振动影响的地方使用播放器。否则播放器可能会褪色、变形或损坏。
- 切勿将播放器暴露于高温环境中，例如停在阳光下的车内或直射阳光下。
- 请勿将播放器置于多灰尘的环境中。
- 请勿将播放器置于不稳定的表面或者以倾斜位置摆放。
- 如果播放器对收音机或电视机接收造成干扰，请关闭播放器电源并将其从收音机或电视机旁边移开。
- 如果想要分离播放器的左右部件，必须同时握住左右部件。
- 耳塞可能由于长时间存放或使用而老化。
- 将播放器存放在附带的支撑架上时，请将支撑架放置在平坦处，并避免撞击。
- 播放器未存放在附带的便携盒中时，请勿将任何带有磁性条码的卡（例如现金卡或信用卡）靠近播放器放置。
- 播放列表尚未传送至播放器。

**从播放器删除歌曲后由播放播放列表变为播放播放器中的所有歌曲。**

- 如果已删除的歌曲位于播放列表中，则播放列表也会从播放器中删除。

**静电注意事项**

在特别干燥的空气条件下，您的耳朵可能会感到轻微刺痛。这是由于体内积聚的静电所致，而非播放器故障。穿着天然材料制成的衣服可以将此影响减小到最小。

**关于热量积聚**

- 如果长时间使用播放器，则在充电过程中热量可能会积聚在播放器内部。

**关于安全收听**

- 请勿在驾驶机动车时使用播放器；否则可能会造成交通事故，并且在许多地区属于违法行为。
- 避免在竞技比赛过程中使用播放器，以免造成人身伤害。

**交通安全**

- 在不得影响听力的情况下应避免收听播放器。

**防止听力受损**

- 避免以高音量使用播放器。听力专家建议不要以连续的高音量长时间播放。如果耳朵产生耳鸣，请减少音量或停止使用。
  - 请勿瞬间将音量调高很高。而应逐步调高音量，这样高音量才不会伤害您的耳朵。
- 顾及他人**
- 使音量保持在适中等级。这样您既可以听到外界的声音，又可以顾及周围的人。
  - 正在使用播放器时如果发生闪电，请立即关闭播放器。
  - 如果对播放器产生过敏反应，请立即停止使用并就医。

**关于使用**

- 驾车、骑车或操纵任何机动车时请勿使用本播放器。在存在潜在危险的情况下使用时应特别小心或者停止使用。
- 在飞机起飞或着陆时应根据飞行公告限制使用播放器。
- 请注意，将播放器从低温环境快速移到高温环境，或者在刚打开加热器的房间中使用播放器的情况下，可能会暂时形成湿气凝结。湿气凝结是一种空气中的湿气附着到金属面板等表面并转化为液态水的现象。如果播放器中产生湿气凝结，请保持播放器关闭直到湿气凝结消失。如果在湿气凝结的情况下使用播放器，可能会导致故障。

**关于软件**

- 根据版权法，未经版权所有人许可禁止部分或全部复制软件或软件附带的手册，不得出借本软件。
- 在任何情况下，对由于使用附带在播放器中的软件而产生的任何财产损失或利益损失，包括第三方索赔等，SONY 不负任何责任。
- 本播放器附带的软件不能用于其他非配套设施。
- 请注意，为了努力改进质量，软件规格若发生任何变化，恕不另行通知。
- 在本播放器中使用所附带以外的软件进行操作将不在保修范围内。
- 所附带的软件可显示的语言取决于电脑上所安装的系统。为达到更佳效果，请确保所安装的系统与想要显示的语言兼容。
  - 不保证所有语言均能在附带的软件中正确显示。
  - 一用户创建的字符和某些特殊字符可能无法显示。
- 在本手册中的说明基于用户熟悉 Windows 基本操作。有关使用电脑和操作系统的详情，请参阅相关的手册。
- 录制的歌曲仅限个人使用。超过该限制使用歌曲必须获得版权所有人的许可。
- Sony 对由于播放器或电脑的问题导致无法完全录制 / 下载数据或数据破坏等不负任何责任。

**关于样本数据**<sup>※1</sup>

本播放器预装有样本数据。若删除样本数据，则无法恢复，且本公司将不提供任何替代数据。<sup>※1</sup>在某些国家 / 地区没有安装某些样本数据。

## 防水规格（请在阅读播放器之前阅读）

## 情形

- 可在雨中慢跑或漫步时使用播放器。
- 出汗时可继续使用播放器。
- 使用播放器后，可用常温淡水或缓慢流动的自来水清洗。<sup>※2</sup>
- 在听不到外界声音会发生危险的地方，请勿使用播放器。

在上述所有情形中，均应盖好 USB 插孔盖使用播放器。<sup>※3</sup>
请遵守网页“有关防水规格的说明”的“使用后清洁”当中作出的说明。

## 本播放器的防水性能

- 本播放器的防水规格<sup>※1</sup>相当于 IEC60529“浸水防护等级（IP 代码）” IPX5<sup>※2</sup>。表明虽然属于“浸水防护等级”，但并非完全不漏水。<sup>※1</sup> 仅当播放器的 USB 插孔盖妥当关闭时才符合防水规格。此外，耳机部分并非不漏水。<sup>※2</sup> IPX5（喷水防护等级）：即使受到任何方向直接喷洒水流的情况下，即用内径为 6.3 mm 的喷嘴从 3 m 左右的距离持续喷洒 3 分钟以上，供水强度约为 12.5 L / 分钟，播放器仍然可以保持其操作性。
- 请勿有意将播放器丢入水中，请勿在水下使用播放器。
- 附带的支撑架并不防水。对播放器充电之前，请确保播放器或用于充电的场所没有沾水。
- 根据用途的不同，播放器内部可能会进水并造成火灾、触电或故障。
- 使用播放器之前，请读译并完全理解下列信息。

**防水性能规格适用的液体**

<b>适用：</b> 淡水、自来水、汗液 不适用：上述之外的液体（例如：肥皂水、洗涤剂水溶液、沐浴剂水溶液、洗发液、温泉水、池水、海水等）

**播放器的防水性能基于上述条件下的本公司测量结果。**

**请注意，客户使用不当造成进水而引起的故障不在保修范围之列。**

**使用播放器之前，除本手册以外另请阅读网页“有关防水规格的说明”。**

## 规格

<b>支持的文件格式</b>	
<b>音频格式（编解码器）</b>	<p>媒体文件格式：MP3（MPEG-1 Layer3）文件格式</p> <p>文件扩展名：<span> </span>.mp3</p> <p>比特率：32 至 320 kbps（支持可变比特率（VBR））</p> <p>采样频率<sup>※1</sup>：32、44.1、48 kHz</p>
<b>MP3</b>	<p>媒体文件格式：ASF 文件格式</p> <p>文件扩展名：<span> </span>.wma</p> <p>比特率：32 至 192 kbps（支持可变比特率（VBR））</p> <p>采样频率<sup>※1</sup>：44.1 kHz</p> <p><sup>※</sup>与 WM-DRM 1.0 兼容</p>
<b>WMA</b>	<p>媒体文件格式：MP4 文件格式</p> <p>文件扩展名：<span> </span>.mp4、.m4a、.3gp</p>
<b>AAC-LC</b> <sup>※2</sup>	<p>比特率：16 至 320 kbps（支持可变比特率（VBR））<sup>※3</sup></p> <p>采样频率<sup>※1</sup>：8、11.025、12、16、22.05、24、32、44.1、48 kHz</p>
<b>线性 PCM</b>	<p>媒体文件格式：Wave-Riff 文件格式</p> <p>文件扩展名：<span> </span>.wav</p> <p>比特率：1411 kbps</p> <p>采样频率<sup>※1</sup>：44.1 kHz</p>

- <sup>※1</sup> 采样频率可能不会符合所有编解码器。
- <sup>※2</sup> 无法播放受版权保护的 AAC-LC 文件。
- <sup>※3</sup> 视采样频率而定，可能包含非标准比特率或非保证的比特率。

**歌曲的最大可录制数目和最长可录制时间（近似值）**

近似时间基于传译仅 4 分钟的 MP3 格式歌曲的情况。其他可播放音频文件格式的歌曲数目和时间可能会与 MP3 格式有所不同。

<b>歌曲的最大可录制数目</b>		
	NWZ-W252	NWZ-W253
	2 GB	4 GB
48 kbps	1250	2595
64 kbps	940	1950
128 kbps	470	975
256 kbps	235	485
320 kbps	185	390
1411 kbps（线性 PCM）	40	85

<b>最长可录制时间</b>		
	NWZ-W252	NWZ-W253
	2 GB	4 GB
48 kbps	83 小时	173 小时
	20 分钟	00 分钟
64 kbps	62 小时	130 小时
	40 分钟	00 分钟
128 kbps	31 小时	65 小时
	20 分钟	00 分钟
256 kbps	15 小时	32 小时
	40 分钟	20 分钟
320 kbps	12 小时	26 小时
	20 分钟	00 分钟
1411 kbps（线性 PCM）	2 小时	5 小时
	40 分钟	40 分钟

**耳机**

- 类型：封闭动圈式
- 驱动单元：13.5 mm，圆顶型（采用 CCAW）

**容量（用户可用容量）**<sup>※1</sup>

NWZ-W252：2 GB（约 1.68 GB = 1812660224 字节）
NWZ-W253：4 GB（约 3.49 GB = 3757124968 字节）
<sup>※1</sup> 播放器的可用存储容量可能不同。内存一部分用于数据管理功能。

**接口**

**USB** 迷你 B 插孔
**高速 USB（符合 USB 2.0）**

**工作温度**

5 °C 至 35 °C

**电源**

- 内置可充电锂离子电池
- USB 供电（通过附带的支撑架从电脑供电）

即使电脑满足上述系统要求，也不保证所有电脑的操作。

- 不支持以下环境：
- 个人构建的电脑或操作系统
- 制造商安装的操作系统的升级环境
- 多重启动环境
- 多显示器环境
- Macintosh

设计或规格如有变动，恕不另行通知。

**电池持续时间（连续播放）**
视环境温度或使用状态而定，以下时间可能有所不同。
播放 128 kbps 的 MP3 时：约 11 小时
播放 128 kbps 的 WMA 时：约 11 小时
播放 128 kbps 的 AAC-LC 时：约 9 小时
播放 1411 kbps 的线性 PCM 时：约 11 小时

**质量**

约 43 g

**系统要求**

- 电脑
- 预装了以下 Windows 操作系统的 IBM PC/AT 或兼容电脑<sup>※1</sup>：Windows XP Home Edition（Service Pack 2 或更高版本） / Windows XP Professional（Service Pack 2 或更高版本）<sup>※2</sup> / Windows Vista Home Basic（Service Pack 1 或更高版本） / Windows Vista Home Premium（Service Pack 1 或更高版本） / Windows Vista Business（Service Pack 1 或更高版本） / Windows Vista Ultimate（Service Pack 1 或更高版本） / Windows 7 Home Basic / Windows 7 Home Premium / Windows 7 Ultimate
- 对于在其他国家 / 地区的用户：http://www.sony-asia.com/support
- 对于购买海外机型的用户：http://www.sony.co.jp/overseas/support/

- <sup>※1</sup> 不包含 Microsoft 不支持的操作系统版本
- <sup>※2</sup> 不包含 64 位操作系统版本
- CPU：Pentium® 111 450 MHz 或更高频率（Windows XP）/ 800 MHz 或更高频率（Windows Vista）/ 1 GHz 或更高频率（Windows 7）
- RAM：256 MB 或以上（Windows XP