

快速入门指南

如何安装捆绑软件 如何使用播放器



NWZ-E443 / E444 / E445



* 4 1 5 4 4 1 1 7 1 * (2)

中国大陆地区的用户
数码音频/视频播放器（彩色液晶显示屏/内置收音功能）

附件

请检查包装内的物品。

- 耳机 (1)
 - USB 连接线 (1)
 - 连接装置 (1)
- 当将播放器连接至选购的支架等装置上时使用。



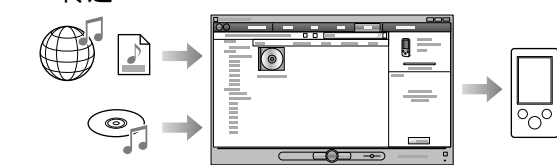
- 快速入门指南（本手册）(1)
 - 软件 (1)
- 软件存储在播放器的内置闪存中，包含以下项目：
- Content Transfer
- WALKMAN Guide
- 使用手册等
- 有关如何安装的详情，请参阅“如何安装捆绑软件”。

将播放器连接至电脑之前

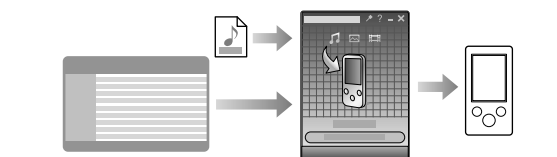
确保操作系统是 Windows XP (Service Pack 2 或更高版本) 或 Windows Vista (Service Pack 1)，且电脑上安装的 Windows Media Player 版本是 11。
有关 Windows Media Player 的使用或支持详情，请参阅以下网站上的 Windows Media Player 信息：
<http://www.support.microsoft.com/>

传送音乐的三种方法

A 使用 Windows Media Player 11 从 CD 等传送

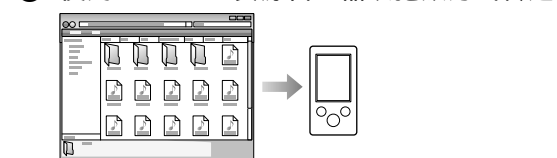


B 使用 Content Transfer 从 iTunes*1 等传送



*1 Content Transfer 支持将数据从 iTunes 8.1 传送到播放器。

C 使用 Windows 资源管理器以拖放方式传送



有关传送音乐、影像或照片的详情，请参阅使用手册。可以从 WALKMAN Guide 方便地浏览使用手册。

如何安装捆绑软件（包括使用手册）

1 将播放器连接至电脑。



2 在电脑上按以下顺序选择。

选择 [开始] - [我的电脑] 或 [计算机] - [WALKMAN] - [Storage Media]。

3 双击 [Setup.exe]。

- 出现安装向导。
- 当执行 [Setup.exe] 时，存储在播放器的 [Storage Media] 文件夹中的 [Setup.exe] 文件和 [Install] 文件夹会拷贝到电脑上作为备份，且 WALKMAN Guide 和 Content Transfer 会安装到电脑上。

4 按照画面指示操作。

- 执行 [Setup.exe] 后，电脑桌面上会出现 WALKMAN Guide 快捷方式。
- 播放器与电脑相连时，捆绑软件安装完成后，Content Transfer 会自动开启。

5 双击桌面上的 (WALKMAN Guide) 开启 WALKMAN Guide。

有关传送音乐等的详情，请参阅 WALKMAN Guide 中包含的使用手册。

提示

- 可以从 [开始] 菜单开启 WALKMAN Guide 和 Content Transfer (单击 [开始] 即可显示)。
- 如果通过格式化播放器的内置闪存而从播放器删除 [Setup.exe] 文件和 [Install] 文件夹，则将此数据从电脑的 [Backup] 文件夹拷贝至播放器。然后将播放器连接至要安装电脑的，按照上述步骤从步骤 1 开始进行安装。根据默认安装设定，备份数据保存在电脑的以下 [C] 盘驱动器中。
C:\Program Files\Sony\WALKMAN Guide\NWZ-E440\Backup

WALKMAN Guide 有何功能？

WALKMAN Guide 包含以下项目：

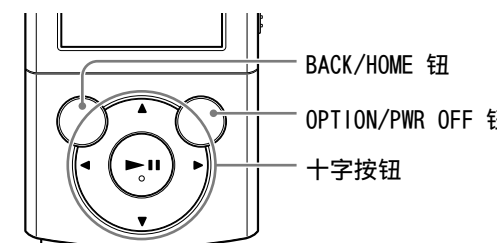
- 使用手册
可以在 PDF 文件中浏览以下内容。
- 如何使用播放器的详情
- 如何使用软件将内容传送到播放器
- 故障排除
- 客户注册链接
- 客户支持链接
- 其他实用链接
包含下载网站的链接信息等。

视购买国家/地区而定，捆绑项目有所不同。

提示

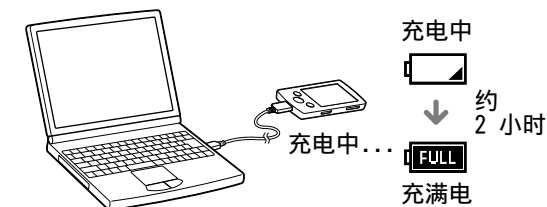
- 执行 [Setup.exe] 后，可通过格式化播放器内置闪存，更有效地使用 [Storage Media] 文件夹中的可用空间。若要格式化播放器的内置闪存，请参阅背面的“初始化（格式化）播放器”。

如何使用播放器



为电池充电

当播放器连接至正在运行的电脑时，会对播放器的电池充电。也可以连接适用本型号的 Sony USB 充电交流电源适配器（另购）对电池进行充电。

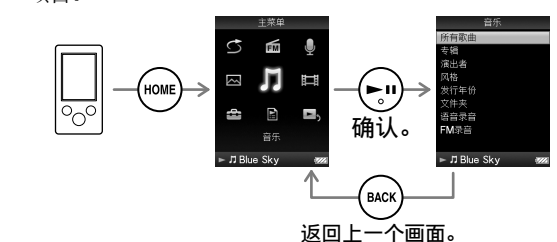


打开和关闭播放器

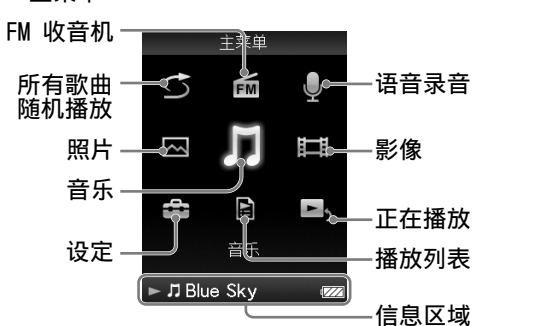
打开	按任意按钮。
关闭	按住并保持 OPTION/PWR OFF 钮。

如何使用主菜单

当按住并保持 BACK/HOME 钮时出现 [主菜单] 菜单。[主菜单] 菜单是播放音频、搜索歌曲、改变设定等的开始位置。通过使用十字按钮可从 [主菜单] 菜单选择画面上想要的项目。

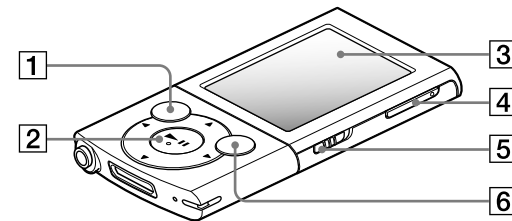


主菜单



各部件和控制按钮

正面



1 BACK/HOME 钮

2 十字钮*1

▶|| (播放/暂停/确认) 钮

▲/▼ 钮

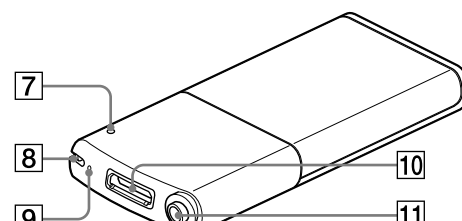
◀/▶ 钮

3 显示屏

4 VOL +*1/- 钮

5 HOLD 开关

背面



6 OPTION/PWR OFF 钮

按此钮可显示选项菜单。

如果按住 OPTION/PWR OFF 钮，画面将关闭，播放器将进入待机模式。

7 RESET 钮

使用细针等。

8 挂绳孔

9 麦克风

10 WM-PORT 插孔

连接附带的 USB 连接线或选购的外接装置。

11 耳机插孔

*1 带有触觉点。利用这些触觉点可帮助按钮操作。

故障排除

如果播放器工作异常，请尝试采取以下步骤解决问题。

1 在使用手册（PDF 文件）中的“故障排除”中找到问题的症状，并尝试所列出的纠正措施。

有关连接至电脑的详情，请参阅右边表格。

2 将播放器连接到电脑给电池充电。

给电池充电可能会解决某些问题。

3 用细针等物体按 RESET 钮。

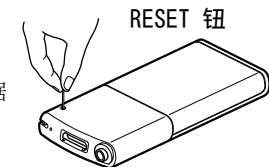
在操作播放器过程中如果按 RESET 钮，存储的数据和播放器设定可能会丢失。

4 在各软件的帮助中查看与该问题相关的信息。

5 请参阅其中一个客户支持网站以检查与该问题相关的信息。

有关客户支持网站，请参阅“最新信息”。

6 如果以上方法不能解决问题，请就近咨询 Sony 经销商。



症状	原因/解决办法
播放器无法给电池充电。	<ul style="list-style-type: none">USB 连接线未正确连接至电脑的 USB 连接器。<ul style="list-style-type: none">→ 断开 USB 连接线的连接，然后重新连接。→ 使用附带的 USB 连接线。电池是在 5 °C 至 35 °C 范围以外的环境温度下充电的。<ul style="list-style-type: none">→ 请在 5 °C 至 35 °C 的环境温度下给电池充电。电脑未打开。<ul style="list-style-type: none">→ 请打开电脑。电脑已进入睡眠或休眠状态。<ul style="list-style-type: none">→ 请将电脑从睡眠或休眠状态唤醒。

当用附带的 USB 连接线连接至电脑时，未出现 [正在连接] 或 [正在连接 USB (MTP) 设备]。	<ul style="list-style-type: none">剩余电池电量不足。<ul style="list-style-type: none">→ 通过将播放器连接至正在运行的电脑为电池充电至少 5 分钟。USB 连接线未正确连接至电脑的 USB 连接器。<ul style="list-style-type: none">→ 断开 USB 连接线的连接，然后重新连接。→ 使用附带的 USB 连接线。正在使用 USB 集线器。<ul style="list-style-type: none">→ 通过 USB 集线器连接播放器可能无法正常工作。请使用附带的 USB 连接线将播放器直接连接到电脑。
---	--

症状	原因/解决办法
当用附带的 USB 连接线连接至电脑时，未出现 [正在连接] 或 [正在连接 USB (MTP) 设备]。	<ul style="list-style-type: none">电脑正在运行除了用于传送数据之外的其它软件。<ul style="list-style-type: none">→ 断开 USB 连接线的连接，等待数分钟后再重新连接。如果问题仍然存在，请断开 USB 连接线的连接，重新启动电脑，然后重新连接专用 USB 连接线。根据电脑上正在运行的软件环境的不同，[正在连接] 或 [正在连接 USB (MTP) 设备] 可能不出现在播放器上。<ul style="list-style-type: none">→ 请启动 Windows Media Player 或 Windows 资源管理器。电脑上的 USB 连接器可能有问题。<ul style="list-style-type: none">→ 请将播放器连接到电脑上的另一个 USB 连接器。播放器处于录制中或录制暂停状态。<ul style="list-style-type: none">→ 电脑无法识别处于录制中或录制暂停状态的播放器。


当播放器与电脑连接时，播放器变得不稳定。	<ul style="list-style-type: none">正在使用 USB 集线器或 USB 延长线。<ul style="list-style-type: none">→ 经 USB 集线器或延长线连接的播放器可能无法正常工作。请使用附带的 USB 连接线将播放器直接连接到电脑。
----------------------	--

双击 [Setup.exe] 安装捆绑软件时，[Setup.exe] 不执行，并且属性窗口打开。	<ul style="list-style-type: none">安装 Windows Media Player 11 之后再安装捆绑软件。有关 Windows Media Player 11 的详情，请访问以下网站： http://www.support.microsoft.com/
--	--

初始化（格式化）播放器

您可以格式化播放器的内置闪存。如果格式化内存，包括使用手册（PDF 文件）在内的所有文件会被删除，且所有设定值会返回默认设定。在进行格式化之前，务必确认存储在内存中的文件，然后预先将所有需要的文件导出到电脑硬盘或其他设备中。

1 按住并保持 BACK/HOME 钮直到出现 [主菜单] 菜单。

2 按顺序选择  [设定] - [一般设定] - [格式化] - [是] - [是]。

按 ▲/▼/◀/▶ 钮选择项目，然后按 ▶|| 钮进行确认。

初始化结束时，出现 [内存已格式化。]。

说明

• 请勿使用 Windows 资源管理器格式化内置闪存。如果要格式化内置闪存，请在播放器上进行格式化。

注意事项

关于耳机

- 请勿将音量调得太大，以免影响听力。
- 音量过大时就会听不到外面的声音。避免在听力不应受到干扰时（如驾驶或骑车）使用本机。
- 由于附带的耳机是设计成可在户外使用的，声音会透过耳机传到外面来。请注意不要打扰周围的人。

注意

为减少火灾或触电的危险，请不要让本装置淋雨或受潮。请勿将电池（安装的电池组或多个电池）长时间暴露在直射阳光、火焰或类似的过热源附近。锂电池用户不可自行更换，如电池损坏需要更换，请联系专业人员。

额定电流

500 mA

许可和商标的注意事项

请参阅使用手册（PDF 文件）。

最新信息

如果对本产品有疑问或问题，或需要本产品兼容项目的信息，请访问以下网站。

对于在美国的用户：

<http://www.sony.com/walkmansupport>

对于在加拿大的用户：

<http://www.sony.ca/ElectronicsSupport/>

对于在欧洲的用户：

<http://support.sony-europe.com/DNA>

对于在拉丁美洲的用户：

<http://www.sony-latin.com/index.crp>

对于在中国的用户：

<http://service.sony.com.cn/KB/>

对于在其他国家/地区的用户：

<http://www.sony-asia.com/support>

对于购买海外机型的用户：

<http://www.sony.co.jp/overseas/support/>

制造商：索尼公司

总经销商：索尼（中国）有限公司

地址：北京市朝阳区东三环北路霞光里 18 号

佳程大厦 A 座 25 层

原产地：中国