

STR-DH500

Руководство по быстрой установке

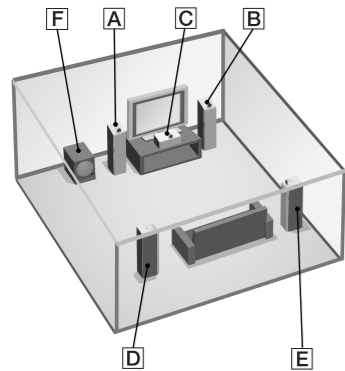
Посібник зі швидкої установки



* 4 1 2 9 4 5 1 5 1 * (1)

Sony Corporation © 2009 Printed in Malaysia

1: Установка громкоговорителей/ 1: Установлення динаміків



Русский

В данном «Руководстве по быстрой установке» описано подключение проигрывателя DVD, проигрыватель дисков Blu-ray, спутникового тюнера или компьютерной приставки, телевизора, громкоговорителей и сабвуфера для прослушивания многоканального объемного звучания. Подробную информацию см. в инструкции по эксплуатации, прилагаемой к ресиверу.

На рисунках в руководстве громкоговорители обозначены буквами от **A** до **F**.

- A** Передний громкоговоритель (левый)
- B** Передний громкоговоритель (правый)
- C** Центральный громкоговоритель
- D** Громкоговоритель объемного звучания (левый)
- E** Громкоговоритель объемного звучания (правый)
- F** Сабвуфер

1: Установка громкоговорителей

На рисунках выше показан пример конфигурации 5.1-канальной акустической системы (пять передних громкоговорителей и один сабвуфер). См. инструкцию по эксплуатации, прилагаемую к ресиверу.

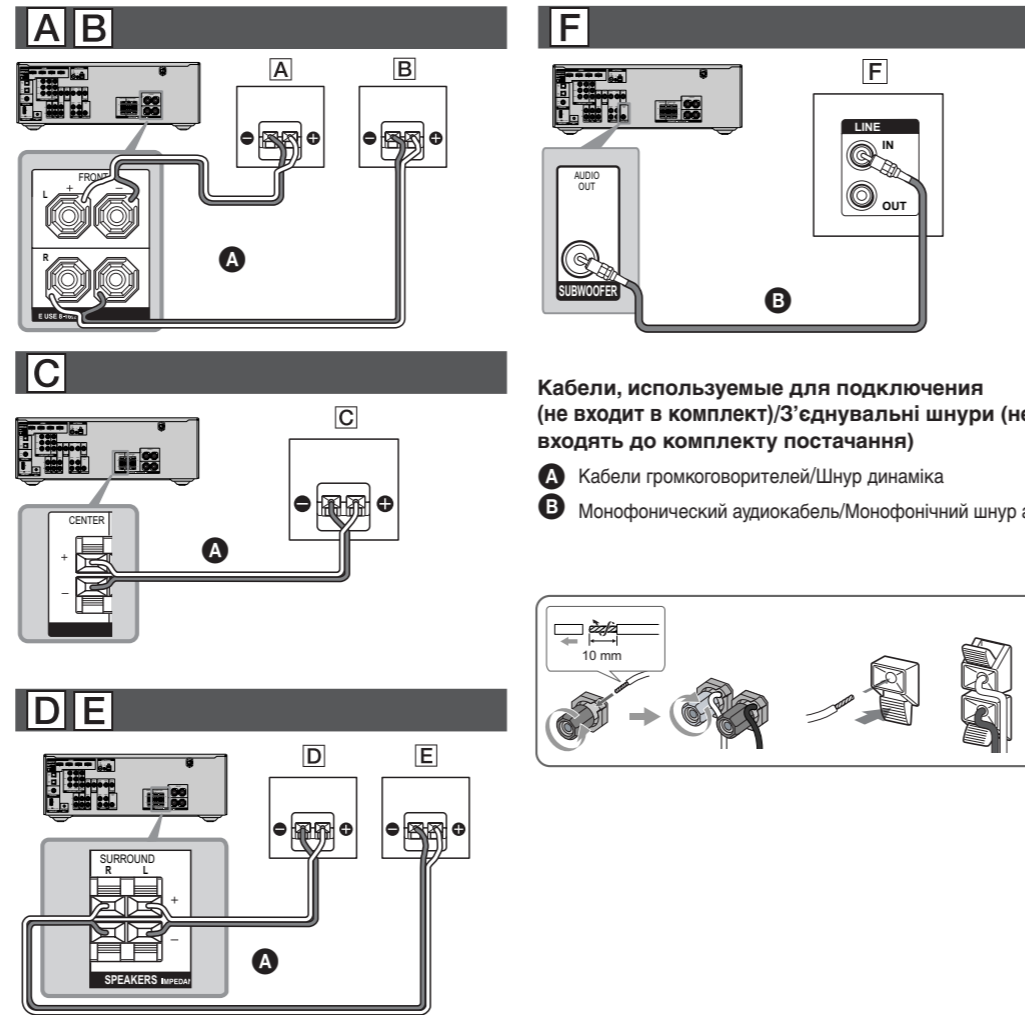
2: Подключение громкоговорителей

Подключите громкоговорители в соответствии с их номером и типом.

Кабели громкоговорителей

- Используйте кабели громкоговорителей, длина которых соответствует ширине комнаты.

2: Подключение громкоговорителей/ 2: Підключення динаміків



- Определив цвет или маркировку кабеля громкоговорителя, который нужно подключить к разьему плюс (+) или минус (-), можно всегда правильно подсоединить кабель, не ошибаясь в выборе разьема.

Гнезда громкоговорителя

- Соедините гнездо ⊕ с гнездом ⊕ ресивера, а гнездо ⊖ с гнездом ⊖ ресивера.
- Для получения дополнительной информации о подключении кабелей громкоговорителя см. рисунок выше.

3: Подключение других компонентов

Это пример подключения компонентов к ресиверу. Подробную информацию о других видах подключения и других компонентах см. в пункте 3 раздела «Подготовка к эксплуатации» в инструкции по эксплуатации, прилагаемой к ресиверу.

4: Подключите все кабели питания в последнюю очередь

Надежно подключите кабель питания переменного тока к электрической розетке. См. раздел «Подключение кабеля питания переменного тока» в инструкции по эксплуатации, прилагаемой к ресиверу.

Українська

У цьому посібнику зі швидкої установки описано, як підключити програвач DVD, дисків Blu-ray, супутниковий приймач або декодер, телевізор, динаміки та низькочастотний динамік для використання багатоканального об'ємного звучання. Докладніші відомості див. у Посібнику з експлуатації, що надаються з приймачем.

На ілюстраціях посібника динаміки позначені буквами від **A** до **F**.

- A** Передній динамік (лівий)
- B** Передній динамік (правий)
- C** Центральний динамік
- D** Динамік об'ємного звучання (лівий)
- E** Динамік об'ємного звучання (правий)
- F** Низькочастотний динамік

1: Установлення динаміків

На ілюстраціях вище зображено приклад 5.1-канальної конфігурації системи динаміків (п'ять динаміків і один низькочастотний динамік). Зверніться до Посібника з експлуатації, що надаються з приймачем.

2: Підключення динаміків

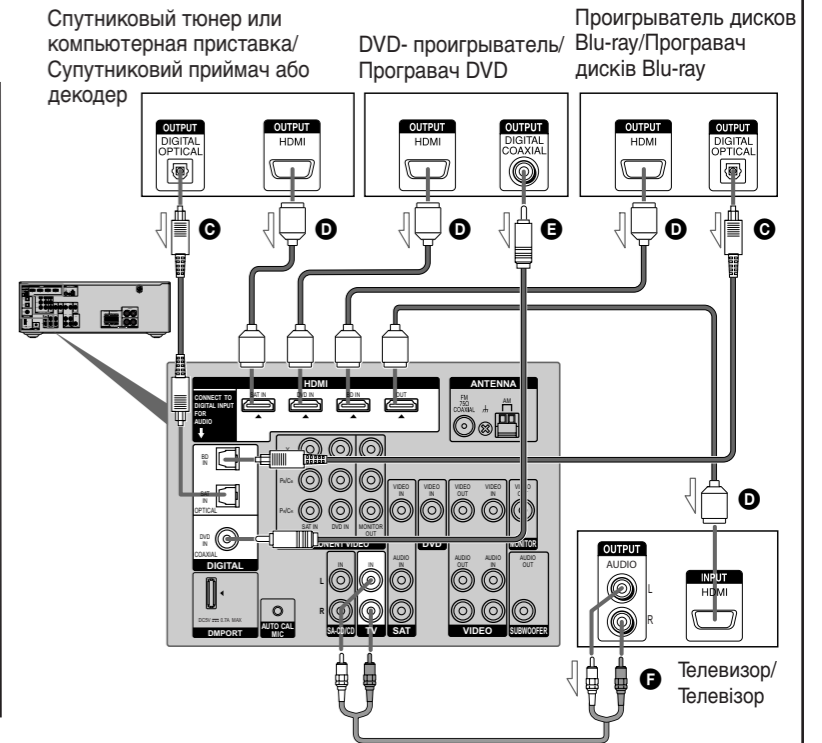
Підключайте динаміки відповідно до їхньої кількості й типу.

Про шнури динаміків

- Використовуйте шнури динаміків належної довжини відповідно до ширини кімнати.
- Якщо керуватися кольором або позначками на шнури динаміка для підключення до з'єднувача (+) або (-), можна завжди бути певними, що шнур підключено правильно, а плюс та мінус не переплутані.

3: Подключение других компонентов/ 3: Підключення інших компонентів

Видеокомпоненты/Відеокомпоненти



Кабели, используемые для подключения (не входит в комплект)/ З'єднувальні шнури (не входять до комплекту постачання)

- C** Оптический цифровой кабель/Оптичний цифровий шнур
- D** Кабель HDMI/Кабель HDMI
- E** Коаксиальный цифровой кабель/Коаксіальний цифровий шнур
- F** Аудиокабель/Шнур аудіо

Про роз'єми динаміків

- Підключіть роз'єм ⊕ до роз'єму ⊕ приймача та роз'єм ⊖ до роз'єму ⊖ на приймачі.
- Для отримання докладнішої інформації щодо підключення шнурів динаміків див. ілюстрацію вище.

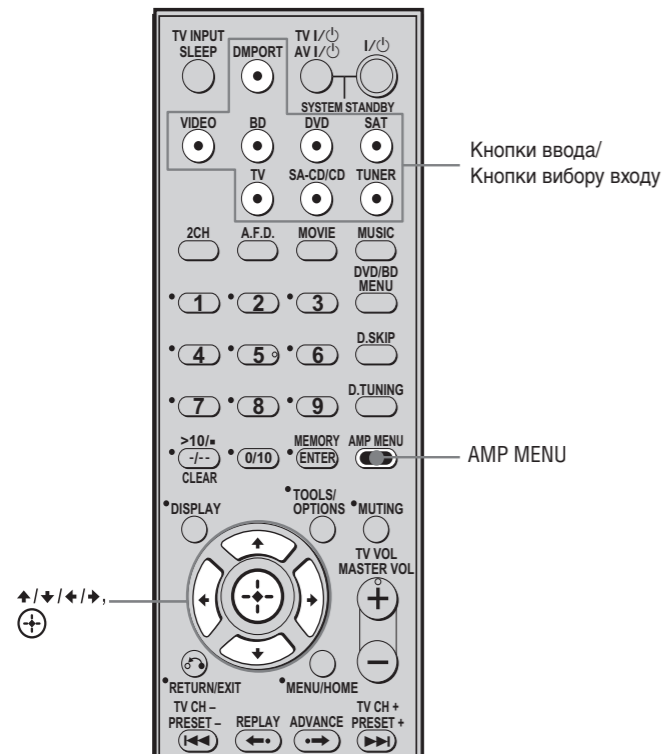
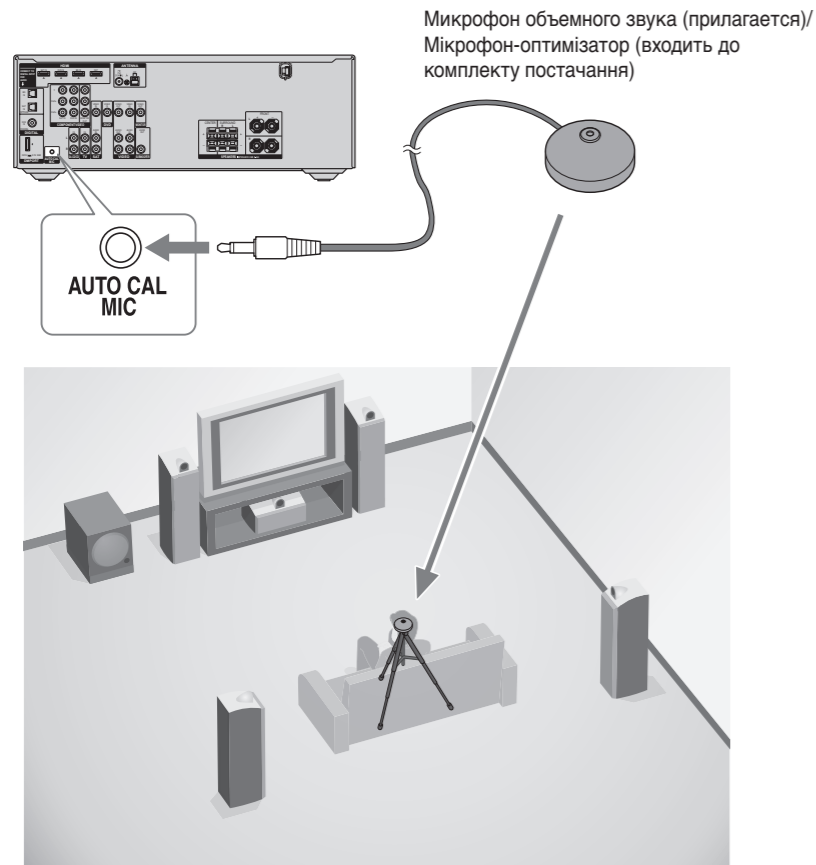
3: Підключення інших компонентів

Це приклад того, як підключити компоненти до цього приймача. Див. крок 3 розділу «Початок роботи» Посібника з експлуатації, що надаються з цим приймачем, для отримання докладніших відомостей щодо інших видів підключення та інших компонентів.

4: Підключення всіх шнурів живлення в останню чергу

Підключіть шнур живлення змінного струму до електричної розетки. Див. розділ «Підключення шнура живлення змінного струму (силового шнура)» Посібника з експлуатації, що надаються з цим приймачем.

5: Автоматическая калибровка настроек громкоговорителя/ 5: Автоматичне калібрування параметрів динаміків



5: Автоматическая калибровка настроек громкоговорителя

С помощью функции автоматической калибровки можно автоматически настроить все громкоговорители для достижения требуемого звучания. Функция автоматической калибровки обеспечит:

- Проверка соединения между каждым громкоговорителем и ресивером.
- Регулировка уровня громкости громкоговорителей.
- Измерение расстояния от каждого громкоговорителя до точки прослушивания.

1 Подключите прилагаемый микрофон объемного звука к гнезду AUTO CAL MIC на ресивере.

2 Установите микрофон объемного звука.

Установите микрофон объемного звука в точке прослушивания. Можно также использовать опору или штатив, чтобы микрофон объемного звучания находился на одном уровне с вашими ушами.

3 Нажмите кнопку AMP MENU.

4 Нажмите кнопку \uparrow/\downarrow несколько раз для выбора «8-A. CAL».

5 Нажмите кнопку \oplus или \rightarrow для входа в меню.

На дисплее появится индикация «AUTO CAL».

6 Нажмите кнопку \oplus или \rightarrow , чтобы подтвердить выбор этого параметра.

7 Нажмите кнопку \uparrow/\downarrow несколько раз, чтобы выбрать «A.CAL YES», затем нажмите кнопку \oplus .

Включится функция автоматической калибровки.

Подробную информацию о функции автоматической калибровки см. в пункте 7 раздела «Подготовка к эксплуатации» в инструкции по эксплуатации, прилагаемой к ресиверу.

Примечания

- При наличии препятствий между микрофоном объемного звучания и громкоговорителями калибровка будет выполнена неверно. Удалите все препятствия из области измерений во избежание ошибки.
- Функция автоматической калибровки невозможна для сабвуфера. Именно поэтому все настройки для сабвуфера сохраняются.
- Если частота басов ниже предпочтительной, воспользуйтесь меню SYSTEM, чтобы задать размер громкоговорителей. Подробную информацию см. в инструкции по эксплуатации, прилагаемой к ресиверу.

6: Настройка других компонентов

Необходимо настроить каждый компонент, чтобы звук надлежащим образом воспроизводился через громкоговорители во время воспроизведения на подключенном компоненте. См. инструкцию по эксплуатации, прилагаемую к каждому компоненту.

Примечание

Если через гнездо COAXIAL или OPTICAL на ресивере не выводится цифровой сигнал, на дисплее появляется индикация «NO INPUT». Это не является неисправностью.

После настройки

Теперь ресивер готов к работе. Нажмите кнопку ввода на пульте дистанционного управления для выбора нужного компонента для воспроизведения. Подробную информацию см. в инструкции по эксплуатации, прилагаемой к ресиверу.

5: Автоматичне калібрування параметрів динаміків

Можна налаштувати динаміки, щоб отримувати потрібний звук з усіх підключених динаміків автоматично за допомогою функції автокалібрування.

Функція автокалібрування забезпечить виконання наведених нижче дій.

- Перевірка підключення між кожним динаміком і приймачем.
- Регулювання рівня звуку динаміка.
- Вимірювання відстані від кожного динаміка до місця розташування слухача.

1 Підключіть мікрофон-оптимізатор, що входить до комплекту постачання, до роз'єму AUTO CAL MIC на приймачі.

2 Установіть мікрофон-оптимізатор.

Помістіть мікрофон-оптимізатор на місце розташування слухача. Щоб помістити мікрофон на висоті вух слухача, можна скористатися табуретом або штативом.

3 Натисніть AMP MENU.

4 За допомогою стрілок \uparrow/\downarrow виберіть «8-A. CAL».

5 Увійдіть до меню за допомогою кнопки \oplus або стрілки \rightarrow .

На дисплеї з'явиться напис «AUTO CAL».

6 За допомогою кнопки \oplus або стрілки \rightarrow увійдіть до параметра.

7 Натискаючи стрілки \uparrow/\downarrow , виберіть значення «A.CAL YES», потім натисніть \oplus . Активується функція автокалібрування.

Див. крок 7 розділу «Початок роботи» Посібника з експлуатації, що надається з цим приймачем, для отримання докладніших відомостей щодо функції автокалібрування.

Примітки

- Якщо на шляху між мікрофоном-оптимізатором і динаміками наявні перешкоди, правильне виконання калібрування неможливе. Щоб уникнути помилок при вимірюванні, слід прибрати всі перешкоди із зони вимірювання.
- Функція автокалібрування не розпізнає низькочастотний динамік. Тому всі параметри низькочастотного динаміка буде збережено без змін.
- Якщо для низьких частот відтворюється занадто низька частота, скористайтеся меню SYSTEM, щоб установити розмір динаміків. Докладніші відомості див. у Посібнику з експлуатації, що надається з цим приймачем.

6: Настроювання інших компонентів

Потрібно настроїти кожний компонент, щоб під час відтворення з підключеного компонента звук правильно виводився з динаміків. Зверніться до Посібника з експлуатації, що входить до комплекту постачання кожного компонента.

Примітка

Якщо через роз'єм COAXIAL або OPTICAL не вводиться жодних цифрових сигналів, на дисплеї відображається повідомлення «NO INPUT». Це не є несправністю.

Після настроювання

Приймач готовий до використання. За допомогою кнопок вибору входу на пульті дистанційного керування виберіть компонент, з якого потрібно здійснювати відтворення. Докладніші відомості див. у Посібнику з експлуатації, що надається з приймачем.