

SONY®

4-108-825-62(1)

有源扬声器 系统

Active Speaker System

使用说明书
SRS-GU10iP



目录

检查包装内容	...7
准备工作8
聆听 iPod10
聆听外部设备	...15
故障排除17
规格19

针对中国客户

操作本设备前，请通读本说明书并保留以备将来参考。

警告

为了减少火灾的危险，切勿用报纸、桌布、窗帘等盖住设备通风孔。切勿将点燃的蜡烛等明火源放置在设备上。

为了减少火灾或触电的危险，切勿使本设备受到液体的滴溅，并且切勿将花瓶等装有液体的物品放置在设备上。

切勿将本设备安装在书橱或内置式壁橱等封闭空间内。

铭牌位于本机的底部表面。只要本设备连接在交流电源插座上，即使本机自身电源已关闭，也仍然未和电源断开连接。

由于电源插头用于将本机与电源断开连接，请将本机连接至易于插拔的交流电源插座。一旦发现本机出现异常情况，请立刻将总电源插头与交流电源插座断开连接。

请勿将电池或装有电池的设备暴露在极热的环境下，如阳光下或火源等附近。

关于版权

- iPod, iPhone 是 Apple Inc. 在美国和其它国家的注册商标。
- 其它所有的商标是各自所有者的商标或注册商标。本手册中, 并未指明™和®。

关于售后服务的提示:

在产品出现性能故障需修理时, 索尼公司有权视情况单方决定仅为用户提供更换式修理服务, 即直接通过为用户更换质量合格的产品的的方式进行修理, 而不再采取其他修理方式。

制造商: 索尼公司
地址: 日本国东京都港区港南 1-7-1

总经销商:
索尼(中国)有限公司
地址: 中国北京市朝阳区东三环北路霞光里 18 号佳程大厦 A 座 25 层

原产地: 中国

使用须知

关于安全

- 必须在合格的维修店更换交流电源线。
- 请勿使用其它任何交流电源适配器。



插头极性

关于放置

- 请勿将本系统放置于倾斜的位置。
- 请勿将本系统放置在热源附近以及受直射阳光、灰尘、潮湿或极低温度影响的地方。
- 当将本机或交流电源适配器放置在经特殊处理(打蜡、上油、抛光等)的地板上时请务必小心, 否则可能会留下污迹或造成变色。

关于清洁

请用稍蘸温和清洁剂的软布清洁机壳、面板和控制器。请勿使用任何类型的研磨垫、擦洗粉或酒精或汽油等溶剂。

如果有任何与本系统有关的疑问或问题，请联系最近的 Sony 经销商。

产品中有毒有害物质或元素的名称及含量



(○: 不含有, ×: 含有)

部件名称	有毒有害物质或元素					
	铅 (Pb)	汞 (Hg)	镉 (Cd)	六价铬 (Cr(VI))	多溴联苯 (PBB)	多溴二苯醚 (PBDE)
内置线路板	×	○	○	○	○	○
外壳	×	○	○	○	○	○
扬声器	×	○	○	○	○	○
附件	×	○	○	○	○	○

○: 表示该有毒有害物质在该部件所有均质材料中的含量均在 SJ/T11363-2006 标准规定的限量要求以下。

×: 表示该有毒有害物质至少在该部件的某一均质材料中的含量超出 SJ/T11363-2006 标准规定的限量要求。

兼容的 iPod/iPhone 机型

兼容的 iPod/iPhone 机型如下所示。在使用前更新 iPod 以使用最新的软件。



iPhone 3GS
(16GB, 32GB)



iPhone 3G
(8GB, 16GB)



iPod nano
第 5 代
(摄像头)
(8GB, 16GB)



iPod Touch
第 2 代
(8GB, 16GB,
32GB, 64GB)



iPod classic
(2009)
(120GB,
160GB)



iPod Nano
第 4 代
(视频)
(8GB, 16GB)



iPod classic
(2007)
(160GB)



iPod touch
第 1 代
(8GB, 16GB,
32GB)



iPod Nano
第 3 代
(视频)
(4GB, 8GB)



iPod Classic
(80GB)



iPod Nano
第 2 代
(铝质)
(2GB, 4GB,
8GB)



iPod 第 5 代
(视频)
(30GB,
60GB, 80GB)



iPod Nano
第 1 代
(1GB, 2GB,
4GB)



iPod 第 4 代
(彩屏)
(20GB, 30GB,
40GB, 60GB)



iPod 第 4 代
(20GB, 40GB)



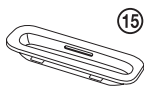
iPod Mini
(4GB, 6GB)

注意

- 在这些使用说明书中，除另有文字或图示说明，“iPod”将作为 iPod 和 iPhone 上 iPod 功能的综合参考。
- 当使用与本机连接的 iPod 时，Sony 对录制到 iPod 的数据的丢失或损坏概不负责。
- 有关附带的 iPod 底座适配器的详情，请参阅 iPod/iPhone 底座适配器。当您使用其它 iPod 机型时，需要另行购买兼容的 Apple Inc. 的底座适配器。
- 本产品专门设计用于 iPhone 和 iPod，已经过验证符合 Apple 性能标准。

iPod 底座适配器

转接器编号 ⑮、⑭、⑬、⑪、⑩ 或 ⑨ 标于各底座适配器背面底部。使用其它 iPod 机型时，将需要另外从 Apple Inc. 购买兼容的底座适配器。



⑮ 适用于
iPhone 3G
(8 GB/16 GB)
和 iPhone 3GS
(16 GB/
32 GB)



⑭ 适用于 iPod
touch (8 GB/
16 GB)



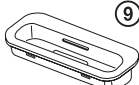
⑬ 适用于 iPod
nano 第 3 代
(视频)
(4 GB/8 GB)



⑪ 适用于 iPod
nano 第 2 代
(铝质)
(2 GB/4 GB/
8 GB)



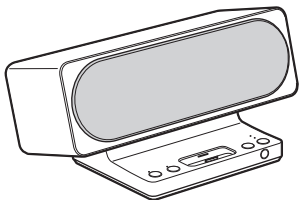
⑩ 适用于 iPod
classic
(160 GB) 和
iPod 第 5 代
(视频)
(60 GB/
80 GB)



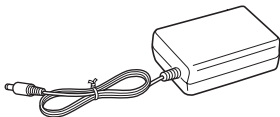
⑨ 适用于 iPod
classic
(80 GB) 和
iPod 第 5 代
(视频)
(30 GB)

检查包装内容

主机 (1)
(有关兼容的 iPod/iPhone
机型, 请参阅第 5 页。)

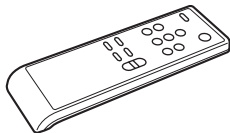


电源适配器 (1)
(AC-E1320)



交流电源线 (1)

遥控器 (1)

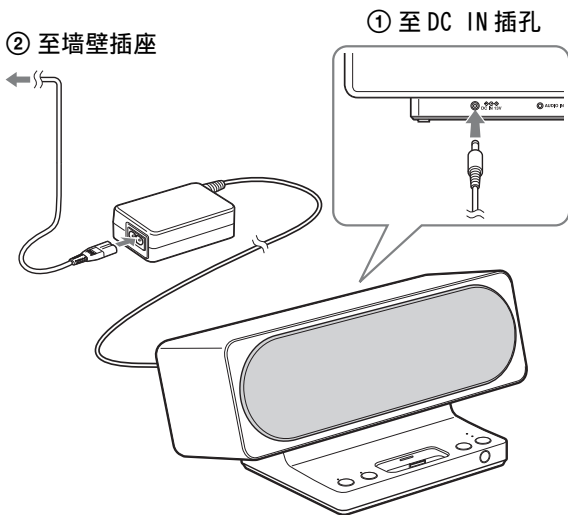


iPod/iPhone 底座适配器

有关附带的 iPod 底座适配器的详情, 请参阅 iPod/
iPhone 底座适配器。

准备工作

将交流电源适配器连接至本机



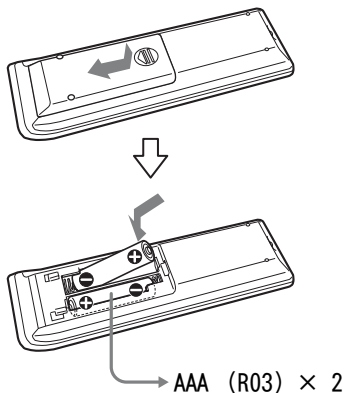
注意

- 请勿将其它任何交流电源适配器连接至主机。
- 本系统并不用作便携设备。

准备遥控器

将电池装入遥控器

装入两节 AAA (R03) 电池 (不附带)。



何时更换电池

在一般使用情况下，电池电量可持续六个月左右。当遥控器无法操作本机时，请将所有电池换新。

注意

- 请勿对干电池充电。
- 若要长时间不使用遥控器，请取出电池以防因电池漏液和腐蚀而造成的损坏。

提示

当遥控器无法操作本系统时，请将电池换新。

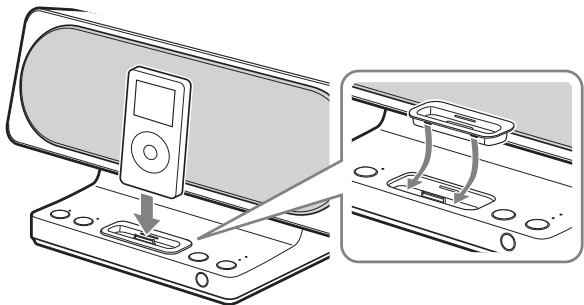
警告

如果处理不当，电池可能会爆炸。
请勿将电池充电、拆解或丢弃在火中。

聆听 iPod

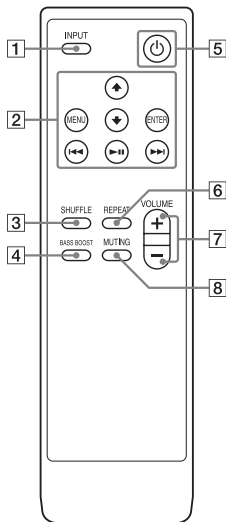
将 iPod 置于本机中

在使用前更新 iPod 以使用最新的软件。



- 1** 选择适合您 iPod 的 iPod 底座适配器。有关附带的 iPod 底座适配器的详情，请参阅 iPod/iPhone 底座适配器。
- 2** 将底座适配器装入本机。
- 3** 将 iPod 置于本机中。

使用遥控器



默认设定有下划线。

- 1** INPUT 按钮
切换输入源。
iPod ↔ AUDIO IN**
(INPUT 指示灯亮起)
- 2** ↑/↓* 按钮
选择要播放的菜单
或曲目。


⏮/⏭* 按钮
按住按钮进行快倒
(快进)，或按下并
松开按钮跳至当前
(或下一首)歌曲的
开头。

MENU* 按钮
与 iPod 上菜单按钮
的操作非常相似。

ENTER* 按钮
执行所选的菜单或
播放。

▶|| 按钮 *
按住按钮关闭
iPod，或按下并松
开按钮进行播放或
暂停。

- 3** SHUFFLE 按钮
按随机顺序播放曲
目。
(曲目 → 专辑 →
OFF)
- 4** BASS BOOST 按钮
调节低音。
ON ↔ OFF
(BASS BOOST 指示
灯亮起)

5  (POWER) 按钮
电源 ON/OFF。
ON ↔ OFF
(POWER 指示灯亮起)

6 REPEAT 按钮
重复播放曲目。
(曲目 → 所有曲目
→ OFF)

7 VOLUME +/- 按钮
调节音量。(32 级)
(当调节音量时,
POWER 指示灯闪烁。
当音量为最小或最大时,
MUTING 指示灯闪烁。)

8 MUTING 按钮
静音 ON ↔ OFF
(MUTING 指示灯亮起)

* 有关按钮操作的信息, 请参阅 iPod 的用户指南。

** 当 INPUT 指示灯亮起时, 无法操作 iPod。

注意

- 视所连的 iPod 而定，操作可能会有所不同。
- 即使 iPhone 与本机连接时，也将按照 iPhone 上设定的振铃音量振铃。请在 iPhone 上将振铃音量调节到适当的设定。
- 当 iPhone 与本机连接时，如果在播放过程中有来电，则播放将暂停，并可以接听来电。
- 当 iPod 与本机连接时，将无法使用其音量控制器调节音量（iPhone 振铃音量除外）。
- 开启 iPod 时，可能会出现爆破音。
打开 iPod 和本机，然后将 iPod 置入本机。
- 视各设定音量而定，声音可能会突然很响。

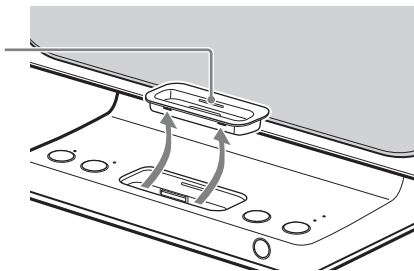
将本机用作电池充电器

将交流电源线插入电源接口。并将 iPod 置于主机接口中。开始自动给电池充电。充电情况出现在 iPod 显示屏上。有关详情，请参阅 iPod 的用户指南。

当您按 POWER 关闭本机时，所连 iPod 的显示屏也会关闭。然而，在此情况下 iPod 不会被锁定，并且储存在 iPod 中的信息可能会被其它人看到。

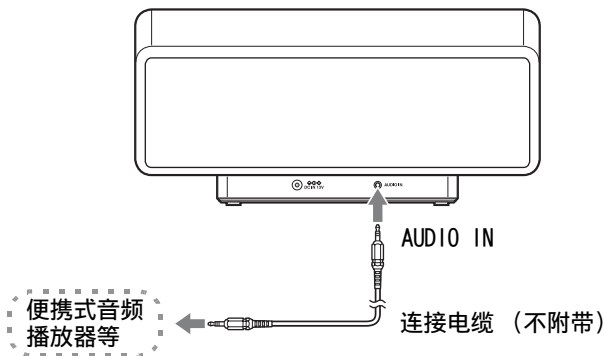
取下 iPod 底座适配器

若要取下 iPod 底座适配器，通过适配器中的插槽用指甲或扁平物体将其拉出。



聆听外部设备

您可将便携式音频播放器连接至本系统。使用连接电缆（不附带）将播放器连接至 AUDIO IN。



聆听方式

- 1 将连接电缆连接起来。
- 2 按 POWER ON/OFF。
- 3 按 INPUT，确认指示灯开启，然后开始播放便携式音频播放器。
- 4 用主机上的音量 +/- 调节音量。

提示

- 通过使用连接电缆（不附带）将 iPod 连接至 AUDIO IN，您可在列出的兼容 iPod 机型（有关兼容机型，请参阅第 4 页）以外的 iPod 机型上聆听音乐。
- 您还可使用遥控器的 BASS BOOST、POWER、VOLUME 和 MUTING 进行操作。

故障排除

一旦碰到与本系统有关的问题，请在以下故障排除检查列表中找到问题所在，并采取指示的正确操作。如果问题仍然存在，请联系 Sony 经销商。

请注意，如果维修人员在维修时更换某些部件，这些部件可能会被保留。

当将本系统送修时，务必带上整个系统。

本产品为一个系统，并且需要检查整个系统以确定要维修的位置。

所有指示灯闪烁。

- 本系统处于保护模式。
- 断开并重新连接本机的交流电源线，然后重新打开本机。

如果所有指示灯仍然闪烁，请联系最近的 Sony 经销商。

没有声音。

- 在使用前更新 iPod 以使用最新的软件。
- 检查连接情况。
- 按主机上的 VOLUME +。即使本系统的音量调到最高，若音量仍然很低，请调节所连的便携式音频播放器的音量（当使用 AUDIO IN 时）。
- 取下 iPod* 的保护套，确保 iPod 连接牢固。
- 确认 iPod* 正在播放音乐。
- 确认是否已选择正确的功能。

遥控器不工作。

- 移除本机和遥控器之间的障碍物。
- 将遥控器对准主机的感应器。
- 更换电池。
- 将本系统远离荧光灯放置。
- 将 iPod 牢固连接至接口。

- 在使用前更新 iPod 以使用最新的软件。

有严重的嗡嗡声或噪声。

- 将本系统远离噪声源放置。
- 将本系统连接至不同的电源接口。

声音失真。

- 按主机上的VOLUME -降低音量。
- 将 iPod 的“EQ（均衡器）”设定为“Off（关闭）”或“Flat（平坦）”。
- iPhone 的振铃音量没有变化。
- 请在 iPhone 上调节振铃音量。

* 有关兼容的 iPod 机型，请参阅第 5 页。

规格

主机

连续 RMS 电源输出
(参考) :

10 W + 10 W
(1 kHz, 10%
THD)

输入

iPod (底座接口) :
有关兼容的
iPod 机型,
请参阅第 5
页。

AUDIO IN: 输入迷你插
孔 (立体
声)

扬声器单元:
直径 57 mm
额定阻抗 (L/R) :
8 Ω

尺寸 (宽 / 高 / 深) :
约 320 \times
194 \times 154
mm

质量: 约 2.1 kg
工作温度: 10°C-35°C

电源要求: DC IN:
13 V,
2.0 A

设计和规格若有变更,
恕不另行通知。

出版日期: 2010 年 1 月

