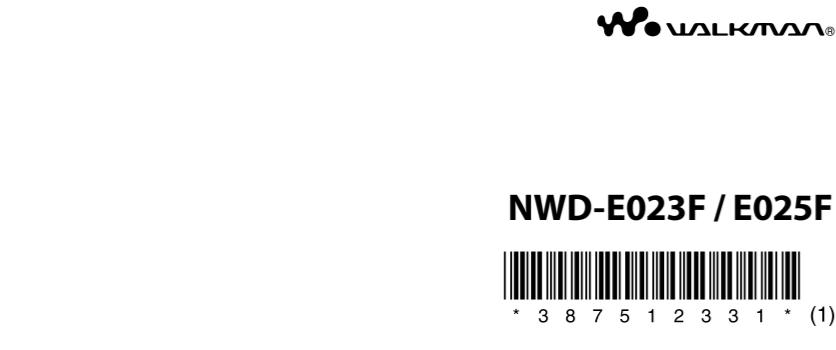


Краткое руководство Короткий посібник



©2008 Sony Corporation Printed in Malaysia 3-875-123-31 (1)

Русский

О данном руководстве <ul style="list-style-type: none">Краткое руководство: описание настроек, которые помогут импортировать композиции, на компьютер и передавать их на проигрыватель. Руководство по эксплуатации (файл PDF): описаны расширенные функции проигрывателя, приведена информация по поиску и устранению неисправностей. Поиск и устранение неисправностей: описываются симптомы, причины и способы устранения неполадок проигрывателя. Меры предосторожности: важные примечания по предотвращению несчастных случаев. <p>Чтобы просмотреть руководство по эксплуатации (файл PDF)</p> <ol style="list-style-type: none">Подключите проигрыватель непосредственно к порту USB на компьютере. Дважды щелкните [Мой компьютер] - [WALKMAN] или [Съемный диск] - [Operation Guide] - [xxx_NWDE020.pdf*]. <p>*1 Вместо "xxx" отображается название языка. Выберите руководство на нужном языке.</p> <p>Примечание</p> <ul style="list-style-type: none">На компьютере должна быть установлена программа Adobe Acrobat Reader 5.0 или более поздняя ее версия или программа Adobe Reader. Программу Adobe Reader можно бесплатно загрузить из Интернета.
--

Прилагаемые принадлежности

Проверьте комплект прилагаемых принадлежностей.

- Наушники (1)
- Панель Style-Up* (1)
- Крышка USB для панели Style-Up* (1)
- Краткое руководство (настоящее руководство) (1)
- Руководство по эксплуатации (файл PDF)*¹ (1)
- Программное обеспечение "Auto Transfer"^{*2} (1)

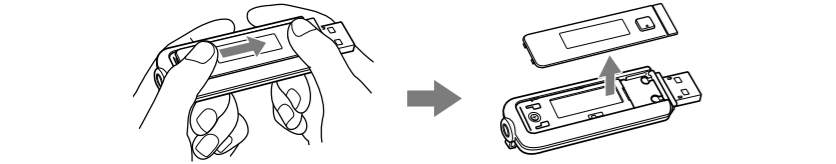
- ^{*1} Руководство по эксплуатации (файл PDF) хранится во встроенной флэш-памяти проигрывателя.
- ^{*2} Программное обеспечение "Auto Transfer" хранится во встроенной флэш-памяти проигрывателя. Для получения подробных сведений об этой программе см. раздел "Автоматическая передача музыки с помощью программного обеспечения "Auto Transfer"" руководства по эксплуатации (файл PDF).

Замена панели Style-Up®

Можно выбрать панель Style-Up* различных цветов, если она подходит для крышки USB.

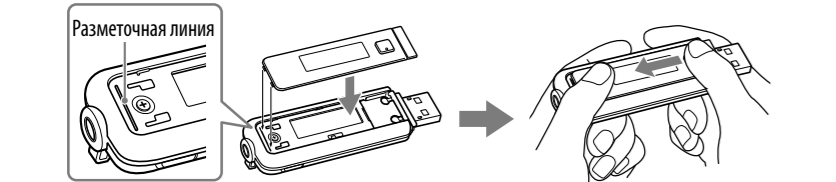
- Передвиньте переключатель HOLD в направлении стрелки (▶), чтобы выключить проигрыватель, затем снимите крышку USB.**
- Снимите панель Style-Up®, как показано на рисунках ниже.**

Слегка подвиньте панель Style-Up* в направлении стрелки и извлеките ее.



- Установите прилагаемую панель Style-Up®, как показано на рисунках ниже.**

Поместите прилагаемую панель Style-Up* на переднюю панель проигрывателя около разметочной линии, а затем немного продвиньте, чтобы установить.



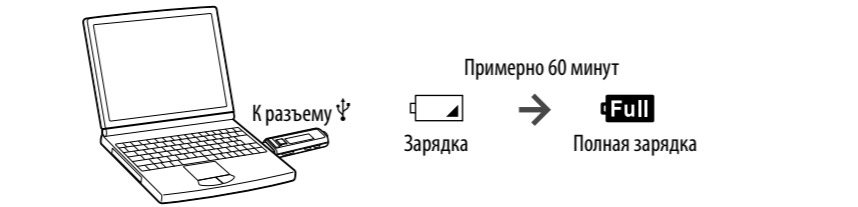
4 Установите прилагаемую подходящую крышку USB.

Примечания

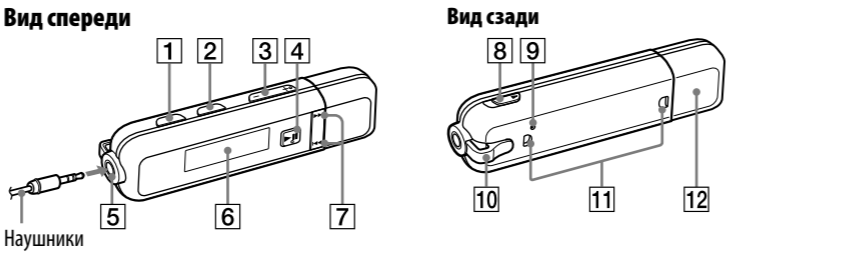
- При использовании проигрывателя проверьте, установлена ли панель Style-Up*.
- Устанавливайте панель Style-Up* правильно. В противном случае невозможно будет использовать кнопки проигрывателя.
- Будьте осторожны при обращении с панелью Style-Up*. Если панель Style-Up* деформируется, ее не удастся прикрепить к проигрывателю или невозможно будет использовать кнопки проигрывателя.
- При попадании на панель Style-Up* грязи или пыли удалите ее с помощью сухой ткани и т.д.

Зарядка батареи

Батарея проигрывателя заряжается, когда он подключен к работающему компьютеру.



Компоненты и элементы управления



- Кнопка PLAY MODE/SOUND** Переключение режима воспроизведения. Нажмите и удерживайте нажатой эту кнопку, чтобы изменить настройку качества звука.

- Кнопка □/HOME** Если нажать эту кнопку во время воспроизведения или приостановки воспроизведения композиции, можно переключаться между управляющим режимом композиции и управляющим режимом папки. Проверить, в каком режиме находится проигрыватель: в управляющем режиме композиции или папки, можно с помощью значка 🎵 или 📁, который отображается на дисплее. Для отображения меню HOME нажмите и удерживайте эту кнопку.

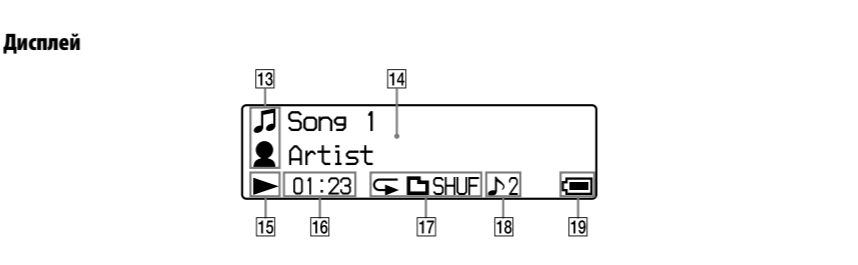
- Кнопка VOL +/-**

- Кнопка ▶||**

Во время воспроизведения на дисплее отображается ▶. При повторном нажатии кнопки на экране отобразится ||, и воспроизведение будет приостановлено. С помощью этой кнопки можно также подтвердить элементы меню.

Выключение питания

При остановке воспроизведения композиции или отключении приема в диапазоне FM путем нажатия кнопки ▶|| через несколько секунд появляется сообщение "POWER OFF", дисплей автоматически отключается, и проигрыватель переходит в режим ожидания. В режиме ожидания проигрыватель потребляет очень небольшое количество энергии батареи. При нажатии любой кнопки проигрыватель включится.

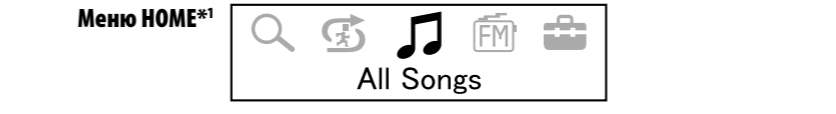


Подробную информацию о дисплее см. в руководстве по эксплуатации (файл PDF).

- Индикация значка**
- Дисплей текстовой/графической информации**
- Индикатор состояния воспроизведения** Отображение текущего режима воспроизведения (▶: воспроизведение, ||: пауза, ◀(▶): ускоренная перемотка назад (вперед), ◀(▶): переход к началу текущей (или следующей) композиции/папки).
- Отображение истекшего времени** Отображение истекшего времени.

Информация о меню HOME

Можно отобразить меню HOME, нажав и удерживая нажатой кнопку □/HOME на проигрывателе. В меню HOME можно запустить воспроизведение аудио, выполнить поиск композиций, а также изменить настройки. Подробную информацию см. в руководстве по эксплуатации (файл PDF). При появлении элементов в меню HOME выберите нужный элемент с помощью кнопок ◀||▶, затем нажмите кнопку ▶|| для подтверждения. Чтобы вернуться в предыдущее меню, нажмите кнопку □/HOME, можно также в любое время вернуться в меню HOME, нажав и удерживая эту кнопку.



^{*1} 5 значков отображаются на дисплее. Выбранный в данный момент параметр отображается в центре. Число отображаемых значков зависит от того, какая функция используется. С помощью кнопки ◀||▶ можно выбрать значок и нажать кнопку ▶|| для подтверждения.

🔍 Search	Поиск композиции по ее имени файла или по имени папки, в которой она находится.
🎲 Sports Shuffle	Воспроизведение композиций в случайном порядке в течение определенного периода времени.
🎵 All Songs	Воспроизведение композиций, переданных на проигрыватель.
📻 FM	Воспроизведение FM-радио.
⚙️ Settings	Настройка параметров функций музыки, FM-радио или проигрывателя.

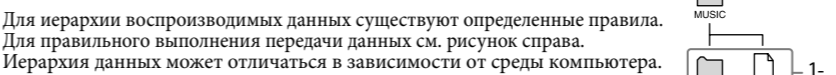
Получение данных

Для передачи данных на проигрыватель необходимо сначала импортировать аудиоданные из Интернета или с компакт-диска на компьютер. Чтобы импортировать аудиоданные с компакт-дисков, требуется соответствующее программное обеспечение.

Передача данных

Можно выполнять передачу данных на компьютер с помощью проводника Windows методом перетаскивания. При переносе аудиоданных перетащите файлы или папки в папку "MUSIC". Можно также выполнять передачу данных с помощью прилагаемой программы "Auto Transfer". Для получения подробных сведений о передаче данных с помощью программы "Auto Transfer" см. руководства по эксплуатации (файл PDF).

- Подключите разъем USB проигрывателя к порту USB компьютера.** Вставьте разъем USB до конца.
- Выберите проигрыватель в проводнике Windows и перетащите данные.** Проигрыватель отобразится в проводнике Windows как [Съемный диск].



Для иерархии воспроизводимых данных существуют определенные правила. Для правильного выполнения передачи данных см. рисунок справа. Иерархия данных может отличаться в зависимости от среды компьютера.

Передаваемые файлы

Музыка: MP3*¹(.mp3), WMA*¹⁺²(.wma), AAC-LC *¹⁺²(.mp4*³, .m4a, .3gp), Linear-PCM*¹(.wav)

^{*1} Файлы могут соответствовать не всем кодировщикам.

^{*2} Файлы, защищенные авторскими правами, невозможно воспроизводить.

^{*3} Файлы MP4 с видео не воспроизводятся.

- Совет**
 - Аудиофайлы из определенной папки можно перенести автоматически, подключив проигрыватель к компьютеру и воспользовавшись программой "Auto Transfer", сохраненной на проигрывателе. Для использования программы "Auto Transfer" выберите [Launch Auto Transfer] в меню Launcher, которое отображается при первом подключении проигрывателя непосредственно к порту USB на компьютере, а затем нажмите [OK]. Для получения подробных сведений см. раздел "Автоматическая передача музыки с помощью программного обеспечения "Auto Transfer"" руководства по эксплуатации (файл PDF).

Примечания

- Не отключайте проигрыватель, пока отображается индикация "DATA ACCESS", так как в противном случае могут быть повреждены передаваемые данные.
- Не удаляйте и переименовывайте папку "MUSIC". В противном случае композиции нельзя будет воспроизвести на проигрывателе.

Воспроизведение музыки

- Нажмите и удерживайте кнопку □/HOME до тех пор, пока не появится меню HOME.**

- Нажмите кнопку ◀||▶ для выбора элемента 🎵 (All Songs), а затем нажмите кнопку ▶|| для подтверждения.**

На дисплее появится ▶, и начнется воспроизведение. При повторном нажатии кнопки ▶|| во время воспроизведения отобразится значок || и воспроизведение будет приостановлено.

Воспроизведение будет продолжаться по порядку до последней композиции, а затем приостановится. Через несколько секунд отобразится сообщение "POWER OFF", дисплей автоматически отключится, и проигрыватель перейдет в режим ожидания.

- Совет**
 - Для изменения параметра "File Disp Language" можно использовать пункт ⚙️ Settings в меню HOME, когда проигрыватель находится в режиме паузы. Подробную информацию см. в руководстве по эксплуатации (файл PDF).

Чтобы удалить музыку, переданную на проигрыватель

Подсоедините проигрыватель к компьютеру, а затем удалите все ненужные аудиофайлы с помощью проводника Windows.

Примечание относительно форматирования проигрывателя

- Не форматируйте встроенную флэш-память с помощью Проводника Windows. Форматирование встроенной флэш-памяти следует выполнять с помощью проигрывателя. Подробную информацию см. в разделе "Настройка" руководстве по эксплуатации (файл PDF).
- Руководство по эксплуатации (файл PDF) и программа "Auto Transfer" хранятся во встроенной флэш-памяти проигрывателя. При форматировании встроенной флэш-памяти все аудиоданные, примерные данные, программа "Auto Transfer" и Руководство по эксплуатации (файл PDF), будут удалены. Перед форматированием обязательно проверьте, какие данные хранятся в памяти, и экспортируйте все необходимое на жесткий диск компьютера или другое устройство. Если встроенная флэш-память была отформатирована случайно, программу "Auto Transfer" можно загрузить с веб-узлов, указанных в разделе "Получение последней информации", и сохранить во встроенной флэш-памяти проигрывателя.

Прослушивание FM-радио

Можно прослушивать FM-радио. Кабель наушников работает как антенна. Используйте проигрыватель с вытянутым кабелем для наушников.

- Нажмите и удерживайте кнопку □/HOME до тех пор, пока не появится меню HOME.**
- Нажмите кнопку ◀||▶ для выбора элемента 📻 (FM), а затем нажмите кнопку ▶|| для подтверждения.**
- Нажмите и удерживайте кнопку □/HOME до тех пор, пока не появится меню HOME.**
- Нажмите кнопку ◀||▶ для выбора элемента ⚙️ (Settings), а затем нажмите кнопку ▶|| для подтверждения.**
- Нажмите кнопку ◀||▶ для выбора "FM Auto Preset>"; а затем нажмите кнопку ▶|| для подтверждения.**
- Нажмите кнопку ◀||▶ для выбора "OK", а затем нажмите кнопку ▶|| для подтверждения.** Принимаемые станции будут сохраняться по порядку с низких до высоких частот. После завершения настройки на дисплее появится индикация "COMPLETE", затем начнется воспроизведение первой сохраненной станции.
- Нажмите кнопку □/HOME для выбора режима предварительной настройки.** Проигрыватель перейдет в режим предварительной настройки. Для переключения из режима ручной настройки в режим предварительно заданных настроек снова нажмите кнопку □/HOME.
- Выберите нужный номер станции, нажав кнопку ◀||▶.**

Советы

- При выборе пункта 📻 (FM) в меню HOME отображается экран FM-радио. После предварительной настройки станций их можно выбрать станцию по заданному номеру.
- Подробную информацию об использовании FM-приемника см. в разделе "Прослушивание FM-радио" в руководстве по эксплуатации (файл PDF).

Меры предосторожности

Маркировка CE является действительной только для тех стран, где она имеет юридическую силу. В основном это касается стран европейской экономической зоны EEA.

Для клиентов в России
Цифровой проигрыватель мультимедиа
Изготовитель: Сони Корпорейшн
Адрес: 1-7-1 Конан, Минато-ку, Токио, Япония
Страна-производитель: Малайзия

Примечание для покупателей. Следующая информация применима только для оборудования, продающегося в странах, где действуют директивы ЕС
Производителем данного устройства является корпорация Sony Corporation, 1-7-1 Konan, Minato-ku, Tokyo, Japan. Уполномоченным представителем по электромагнитной совместимости (EMC) и безопасности изделия является компания Sony Deutschland GmbH, Hedelfinger Strasse 61, 70327 Stuttgart, Germany. По вопросам обслуживания и гарантии обращайтесь по адресам, указанным в соответствующих документах.

Примечания для пользователей

- Записанные композиции можно использовать только для личных нужд. Чтобы использовать композиции для других нужд, требуется разрешение владельца авторского права.
- Корпорация Sony не несет ответственности за данные, записанные/загруженные не полностью или поврежденные вследствие неполадок проигрывателя или компьютера.
- Способность отображать символы разных языков в прилагаемой программе будет зависеть от того, какая операционная система установлена на компьютере. Для обеспечения наилучших результатов проверьте, чтобы установленная операционная система поддерживала нужный язык, который планируется использовать для отображения.
 - Мы не гарантируем, что символы всех языков будут отображаться надлежащим образом в прилагаемом программном обеспечении.
 - Символь, созданные пользователем, и некоторые специальные символы могут не отображаться.
- В зависимости от типа текста и символов текст, отображаемый на проигрывателе, возможно, будет отображаться на устройстве неверно. Это обусловлено следующим:
 - возможности подсоединенного проигрывателя.
 - проигрыватель не работает надлежащим образом.
 - текущая информация записана на таком языке или с использованием таких символов, которые не поддерживаются проигрывателем.

Об авторских правах

- "WALKMAN" и логотип "WALKMAN" являются зарегистрированными товарными знаками корпорации Sony.
- Microsoft, Windows, Windows Vista и Windows Media являются товарными знаками или зарегистрированными товарными знаками корпорации Microsoft в США и/или других странах.
- Adobe и Adobe Reader являются товарными знаками или зарегистрированными товарными знаками корпорации Adobe Systems в США и/или других странах.
- Лицензия на технологию звуковой кодировки MPEG Layer-3 и патенты получена от Fraunhofer IIS и Thomson.
- IBM и PC/AT являются зарегистрированными товарными знаками корпорации International Business Machines.
- Macintosh является товарным знаком Apple Inc.
- Pentium является товарным знаком или зарегистрированным товарным знаком корпорации Intel.
- "Style-Up" является товарным знаком или зарегистрированным товарным знаком корпорации Sony Ericsson Mobile Communications AB.
- Патенты США и других стран используются по лицензии компании Dolby Laboratories.
- Все прочие товарные знаки и охраняемые товарные знаки являются собственностью соответствующих компаний. Знаки TM и [®] не приводятся в данном руководстве.

Данное издание защищено определенными правами интеллектуальной собственности корпорации Microsoft. Использование или распространение подобной технологии, кроме как в данном продукте, без лицензии корпорации Microsoft или авторизованного представительства корпорации Microsoft запрещено.

Программа – ©2008 Sony Corporation
Документация ©2008 Sony Corporation

Получение последней информации

При возникновении каких-либо вопросов или проблем, связанных с этим продуктом, а также для получения сведений об устройствах, совместимых с данным продуктом, посетите следующие веб-узлы.
Для клиентов в Европе: http://support.sony-europe.com/DNA
Для клиентов в Латинской Америке: http://www.sony-latin.com/index.crp
Для клиентов в других странах/регионах: http://www.sony-asia.com/support
Для клиентов, которые приобрели модели, предназначенные для поставки за границу: http://www.sony.co.jp/overseas/support/

Українська

Про посібник
<ul style="list-style-type: none">Короткий посібник: містить пояснення щодо настроювання, які дають змогу імпортувати композиції на комп'ютер і передавати їх на програвач. Інструкція з користування (файл PDF): містить пояснення щодо розширених функцій програвача та надає відомості з усунення несправностей. Усунення несправностей: описано ознаки, причини та способи вирішення можливих проблем із програвачем. Застереження: містить важливі вказівки для попередження нещасних випадків.
Перегляд Інструкції з користування (файла PDF)
<ol style="list-style-type: none">Підключіть програвач безпосередньо до порту USB на комп'ютері. Двічі клацніть [Мій комп'ютер] - [WALKMAN] або [Знімний диск] - [Operation Guide] - [xxx_NWDE020.pdf*]¹. ^{*1} Замість «xxx» відображається назва мови. Виберіть посібник потрібною мовою.
Примітка
<ul style="list-style-type: none">На комп'ютер потрібно інсталювати Adobe Acrobat Reader 5.0 або пізнішої версії чи програмне забезпечення Adobe Reader. Adobe Reader можна безкоштовно завантажити з Інтернету.

Додаткове приладдя, що входить у комплект постачання

Просимо перевірити комплектацію упаковки.

- Навушники (1)
- Панель Style-Up* (1)
- Заглушка для USB для панелі Style-Up* (1)
- Короткий посібник (цей посібник) (1)
- Інструкція з користування (файл PDF)^{*1} (1)
- Програмне забезпечення «Auto Transfer»^{*2} (1)

^{*1} Інструкція з користування (файл PDF) зберігається у вбудованій флеш-пам'яті програвача.
^{*2} Програмне забезпечення «Auto Transfer» зберігається у вбудованій флеш-пам'яті програвача. Докладніше про це програмне забезпечення див. у розділі «Автоматичне передавання музики за допомогою програмного забезпечення «Auto Transfer»» в Інструкції з користування (файл PDF).

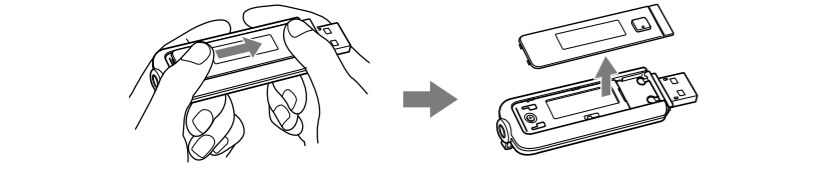
Змінення панелі Style-Up®

Можна вибрати панель Style-Up® різних кольорів і підібрати відповідну заглушку для USB.

1 Посуňte перемикач HOLD у напрямку стрілки (▷), щоб вимкнути програвач, а потім зніміть заглушку для USB.

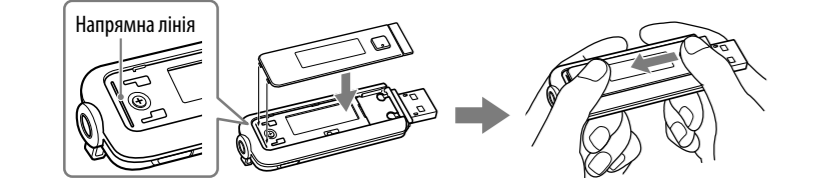
2 Знімайте панель Style-Up®, як показано на нижченаведених ілюстраціях.

Злегка посуňte панель Style-Up* у напрямку стрілки та зніміть її.



3 Приєднуйте панель Style-Up® із комплекту постачання, як показано на нижченаведених ілюстраціях.

Розташуйте панель Style-Up* із комплекту постачання на лицевій стороні програвача вздовж напрямної лінії, а потім приєднайте панель, посунувши її.



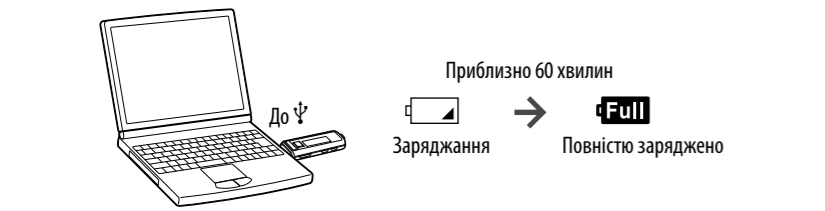
4 Приєднайте відповідну заглушку для USB із комплекту постачання.

Примітки

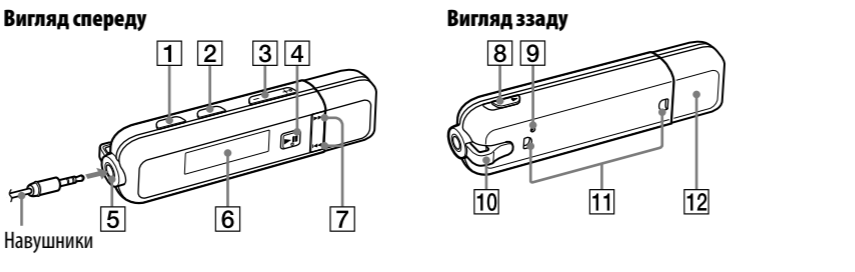
- Обов'язково приєднайте панель Style-Up* під час використання програвача.
- Обов'язково приєднайте панель Style-Up* належним чином. В іншому разі, можливо, не вдасться належним чином користуватися кнопками програвача.
- Поводьтеся з панеллю Style-Up* обережно. Якщо панель Style-Up* деформовано, можливо, ви не зможете приєднати панель Style-Up* до програвача або користуватися кнопками програвача.
- Якщо на панель Style-Up* потрапить пил або бруд, витріть їх сухою тканиною тощо.

Заряджання елемента живлення

Елемент живлення програвача заряджається, коли програвач підключений до працюючого комп'ютера.



Деталі й елементи керування



1 **Кнопка PLAY MODE/SOUND**
Перемикання між режимами відтворення. Натисніть і утримуйте цю кнопку для змінення параметра якості звуку.

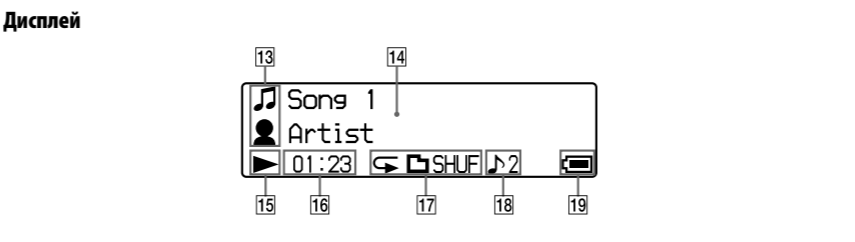
2 **Кнопка /HOME**
Натискаючи цю кнопку під час відтворення або призупинення композиції, можна переключатися між режимом керування композиціями та режимом керування папками. Режим керування композиціями або папками можна розпізнати за піктограмою чи , яка з'являється на дисплеї. Натисніть і утримуйте цю кнопку, щоб відобразити меню HOME.

3 **Кнопка VOL +/-**

4 **Кнопка ▶II**
Під час відтворення на дисплеї відображається позначка . Якщо знову натиснути цю кнопку, з'явиться позначка **II**, і відтворення буде призупинено. Ця кнопка також використовується для підтвердження пунктів меню.

Вимкнення живлення

Якщо призупинити відтворення композиції або прийом FM-радіо, натиснувши кнопку ▶II, через кілька секунд з'явиться повідомлення «POWER OFF», а також автоматично вимкнеться дисплей, після чого програвач перейде в режим очікування. У режимі очікування програвач споживатиме дуже мало енергії елемента живлення. Програвач увімкнеться після натискання будь-якої кнопки.



Для отримання докладніших відомостей про дисплей зверніться до Інструкції з користування (файла PDF).

13 **Індикація піктограм**

14 **Відображення текстової та графічної інформації**

15 **Індикація стану відтворення**
Відображення поточного режиму відтворення (▶: відтворення, **II**: призупинення, ◀◀(▶▶): перемотування назад (уперед), ◀◀(▶▶I): перехід на початок поточної (або наступної) композиції чи папки).

16 **Індикація часу, що минув**
Відображення часу, що минув.

Про меню HOME

Меню HOME можна відобразити, натиснувши й утримуючи кнопку /HOME на програвачі. Меню HOME є відправною точкою для відтворення звуків, пошуку композицій і змінення параметрів. Для отримання докладніших відомостей зверніться до Інструкції з користування (файл PDF). Коли в меню HOME відображаються пункти меню, натисніть кнопку ◀◀/▶▶I для вибору пункту, а потім для підтвердження натисніть кнопку ▶II. До попереднього меню можна повернутися, натиснувши кнопку /HOME, а до меню HOME завжди можна повернутися, натиснувши й утримуючи цю кнопку.



^{*1} На дисплеї відображається 5 піктограм із наразі вибраним пунктом у центрі. Кількість піктограм може бути різною залежно від використовуваної функції. Натиснувши кнопку ◀◀/▶▶I, можна вибрати піктограму, а потім натиснути кнопку ▶II для підтвердження.

 Search	Пошук композицій за ім'ям її файла або назвою її папки.
 Sports Shuffle	Відтворення композицій у довільному порядку протягом вказаного періоду часу.
 All Songs	Відтворення переданих на програвач композицій.
 FM	Відтворення FM-радіо.
 Settings	Встановлення функціональних параметрів музики, FM-радіо або програвача.

Отримання даних

Щоб передавати дані на програвач, спершу потрібно імпортувати звукові дані з Інтернету або з компакт-дисків на комп'ютер. Для імпорту звукових даних із компакт-дисків потрібно використовувати відповідне програмне забезпечення.

Передавання даних

Дані можна передавати безпосередньо, перетягуючи їх за допомогою провідника Windows на комп'ютер. Передаючи звукові дані, перетягуйте файли або папки до папки «MUSIC». Дані також можна передавати за допомогою програмного забезпечення «Auto Transfer», яке надається у комплекті. Для отримання докладніших відомостей про передавання даних за допомогою програмного забезпечення «Auto Transfer» зверніться до Інструкції з користування (файла PDF).

1 Підключіть роз'єм USB програвача до комп'ютера.

Повністю вставте роз'єм USB.

2 Виберіть програвач у провіднику Windows, а потім перетягніть дані.

Програвач відображається у провіднику Windows як [WALKMAN] або як [Знімний диск].

Існують певні правила щодо ієрархії розташування відтворюваних даних. На ілюстрації праворуч показано, як належно передавати дані. Ієрархія розташування даних може бути різною залежно від комп'ютерного середовища.

Файли, які можна передавати
Музика: MP3^{*1}(.mp3), WMA^{*1*2}(.wma), AAC-LC ^{*1*2}(.mp4^{*3}, .m4a, .3gp), Linear-PCM^{*1}(.wav)

^{*1} Файл може не відповідати усім кодерам.

^{*2} Не можна відтворювати файли, захищені авторськими правами.

^{*3} Файли MP4, які містять відео, не відтворюються.

 Підказка	
<ul style="list-style-type: none">Аудіофайли можна автоматично передавати з потрібної папки щоразу після підключення програвача до комп'ютера за допомогою програмного забезпечення «Auto Transfer», яке зберігається на програвачі. Щоб скористатися програмним забезпеченням «Auto Transfer», виберіть пункт [Launch Auto Transfer] у меню запуску, яке відображається, коли програвач вперше підключається безпосередньо до порту USB комп'ютера, а потім натисніть кнопку [OK]. Докладніше про це див. у розділі «Автоматичне передавання музики за допомогою програмного забезпечення «Auto Transfer»» в Інструкції з користування (файлі PDF).	

 Підказки	
<ul style="list-style-type: none">Не відключайте програвач, доки відображається повідомлення «DATA ACCESS», оскільки це може призвести до пошкодження даних, які передаються. Не видаляйте папку «MUSIC» і не змінюйте її ім'я. В іншому разі на програвачі не відтворюватимуться композиції.	

Відтворення музики

1 Натисніть і утримуйте кнопку /HOME, доки не з'явиться меню HOME.

2 Натисніть кнопку ◀◀/▶▶I, щоб вибрати (All Songs), а потім для підтвердження натисніть кнопку ▶II.

На дисплеї з'явиться позначка , після чого розпочнеться відтворення. Якщо під час відтворення знову натиснути кнопку ▶II, з'явиться позначка **II**, і відтворення буде призупинено. Відтворення відбуватиметься за порядком до останньої композиції, після чого призупиниться. За кілька секунд з'явиться повідомлення «POWER OFF», дисплей автоматично вимкнеться, і програвач перейде в режим очікування.

 Підказка	
<ul style="list-style-type: none">Параметр «File Disp Language» можна змінити за допомогою Settings у меню Home, коли програвач перебуває у режимі паузи. Докладніше про це див. в Інструкції з користування (файл PDF).	

Видалення музики, яку було перенесено на програвач

Підключіть програвач до комп'ютера та видаліть будь-які непотрібні аудіофайли за допомогою провідника Windows.

Примітка щодо форматування програвача

- Не форматуйте вбудовану флеш-пам'ять за допомогою провідника Windows. Якщо потрібно відформатувати вбудовану флеш-пам'ять, відформатуйте її на програвачі. Докладніші відомості див. у розділі «Параметри» в Інструкції з користування (файл PDF).
- Інструкція з користування (файл PDF) і програмне забезпечення «Auto Transfer» зберігається у вбудованій флеш-пам'яті програвача. Якщо відформатувати вбудовану флеш-пам'ять програвача, буде видалено усі звукові дані, зразки даних, програмне забезпечення «Auto Transfer» та Інструкцію з користування (файл PDF). Перед форматуванням обов'язково перевіряйте дані, які зберігаються в пам'яті, і експортуйте необхідні дані на зовнішній диск комп'ютера або інший пристрій. Якщо вбудовану флеш-пам'ять програвача було випадково відформатовано, завантажте Інструкцію з користування (файл PDF) або програмне забезпечення «Auto Transfer» із веб-сайтів, перелічених у розділі «Для отримання найновіших відомостей», і зберігайте їх у вбудованій флеш-пам'яті програвача.

Прослуховування FM-радіо

Ви маєте змогу слухати FM-радіо. Шнур навушників використовується як антена. Під час використання програвача слід розмотати шнур навушників.

1 Натисніть і утримуйте кнопку /HOME, доки не з'явиться меню HOME.

2 Натисніть кнопку ◀◀/▶▶I, щоб вибрати пункт (FM), а потім натисніть для підтвердження кнопку ▶II.

3 Натисніть і утримуйте кнопку /HOME, доки не з'явиться меню HOME.

4 Натисніть кнопку ◀◀/▶▶I, щоб вибрати пункт (Settings), а потім натисніть для підтвердження кнопку ▶II.

5 Натисніть кнопку ◀◀/▶▶I, щоб вибрати пункт «FM Auto Preset>>», а потім натисніть для підтвердження кнопку ▶II.

6 Натисніть кнопку ◀◀/▶▶I, щоб вибрати «OK», після чого натисніть для підтвердження кнопку ▶II.

Отримувані станції будуть налаштовані у порядку зростання частот. Після завершення налаштування з'явиться напис «COMPLETE» і почнеться прийом першої збереженої станції.

7 Натисніть кнопку /HOME, щоб вибрати режим вибору збережених станцій.

Програвач перейде до режиму вибору збережених станцій. Щоб переключити програвач із режиму вибору збережених станцій у режим ручного настроювання, знову натисніть кнопку /HOME.

8 Виберіть потрібний попередньо настроєний номер, натиснувши кнопку ◀◀/▶▶I.

 Підказки	
<ul style="list-style-type: none">Якщо в меню HOME вибрати пункт (FM), з'явиться екран FM-радіо. Після автоматичного збереження радіостанцій можна вибрати станції за попередньо настроєним номером. Для отримання детальніших відомостей про роботу FM-радіо зверніться до розділу «Прослуховування FM-радіо» в Інструкції з користування (файлі PDF).	

Застереження

Дійсність позначки CE обмежена тільки країнами, де її вимагає закон – переважно у країнах ЄСІ (Європейського економічного простору).

Примітка для користувачів: наведена нижче інформація стосується лише обладнання, що продається у країнах, де застосовуються директиви ЄС

Виробником цього товару є корпорація Sony, офіс якої розташований за адресою: 1-7-1 Konan, Minato-ku, Tokyo, Japan (Японія). Уповноважений представник з питань EMC (Електромагнітна сумісність) та безпеки товарів – Sony Deutschland GmbH, адреса: Hedelfinger Strasse 61, 70327 Stuttgart, Germany (Німеччина). З приводу обслуговування або гарантії звертайтеся за адресами, вказаними в окремих документах, що обумовлюють питання гарантії та обслуговування.

Примітки для користувачів

- Записані композиції дозволяється використовувати лише в особистих цілях. Для використання композицій з іншою метою потрібний дозвіл власника авторських прав.
- Sony не несе відповідальність за дані, неповністю записані, завантажені або пошкоджені внаслідок несправностей програвача або комп'ютера.
- Можливість відтворення різних мов у програмах, що додаються в комплекті, залежить від операційної системи, встановленої на вашому комп'ютері. Для отримання оптимальних результатів використовуйте ОС, сумісну з бажаною мовою.
 - Не гарантується правильне відображення всіх мов у програмах, що додаються в комплекті.
 - Нестандартні та деякі спеціальні символи можуть не відобразитися.
- Залежно від типу тексту та символів текст, який відображається на програвачі, може не відображатися на пристрої належним чином. Можливі причини:
 - обмежена ємність підключеного програвача.
 - несправність у роботі програвача.
 - дані написані мовою або символами, які не підтримуються програвачем.

Про авторські права

- «WALKMAN» та логотип «WALKMAN» є зареєстрованими товарними знаками Sony Corporation.
- Microsoft, Windows, Windows Vista та Windows Media є товарними знаками або зареєстрованими товарними знаками Microsoft Corporation у США й/або інших країнах.
- Adobe та Adobe Reader є товарними знаками або зареєстрованими товарними знаками корпорації Adobe Systems Incorporated у США й/або інших країнах.
- Ліцензію на технологію кодування звуку та патенти MPEG Layer-3 отримано від компаній Fraunhofer IIS і Thomson.
- IBM та PC/AT є зареєстрованими товарними знаками корпорації International Business Machines Corporation.
- Macintosh є товарним знаком Apple Inc.
- Pentium є товарним знаком або зареєстрованим товарним знаком Intel Corporation.
- «Style-Up» є товарним знаком або зареєстрованим товарним знаком Sony Ericsson Mobile Communications AB.
- Ліцензію на патенти для використання у США й інших країнах отримано від компанії Dolby Laboratories.
- Усі інші товарні знаки та зареєстровані товарні знаки є власністю відповідних компаній. Знаки [™] та [®] у даному посібнику не наводяться.

Даний виріб захищений певними правами інтелектуальної власності корпорації Microsoft Corporation. Використання або поширення такої технології, окрім як у даному пристрої, заборонене без ліцензії корпорації Microsoft або уповноваженого представництва корпорації Microsoft.

Програма ©2008 Sony Corporation <p>Документація ©2008 Sony Corporation</p>
Для отримання найновіших відомостей <p>У разі виникнення будь-яких питань чи проблем щодо цього виробу, зверніться за необхідності в отриманні відомостей про пристрої, сумісні з цим виробом, відвідайте вказані нижче веб-сайти. Для клієнтів у Європі: http://support.sony-europe.com/DNA Для клієнтів у Латинській Америці: http://www.sony-latin.com/index.crp Для клієнтів з інших країн або регіонів: http://www.sony-asia.com/support Для клієнтів, які придбали моделі, призначені для постачання за кордон: http://www.sony.co.jp/overseas/support/</p>