

SONY

3-856-605-32 (1)

Remote Commander

Operating Instructions
Manual de instrucciones (parte posterior)**RM-V8**

Sony Corporation © 1996 Printed in China

English

WARNING

This equipment has been tested and found to comply with the limits for a Class B digital device, pursuant to Part 15 of the FCC Rules. These limits are designed to provide reasonable protection against harmful interference in a residential installation. This equipment generates, uses, and can radiate radio frequency energy and, if not installed and used in accordance with the instructions, may cause harmful interference to radio communications. However, there is no guarantee that interference will not occur in a particular installation. If this equipment does cause harmful interference to radio or television reception, which can be determined by turning the equipment off and on, the user is encouraged to try to correct the interference by one or more of the following measures:

- Reorient or relocate the receiving antenna.
 - Increase the separation between the equipment and receiver.
 - Connect the equipment into an outlet on a circuit different from that to which the receiver is connected.
 - Consult the dealer or an experienced radio/TV technician for help.
- You are cautioned that any changes or modifications not expressly approved in this manual could void your authority to operate this equipment.

About This Remote Commander

This Remote Commander can operate any of the following video components. If you're using this Commander with a Sony brand TV and a Sony brand VHS VCR, you won't need to preset the Commander before you start using it. However, you will need to set up the Commander if it cannot operate even a Sony brand component and you have a cable box. Each component is assigned a different button on the Commander:

Component Type	Button	Factory Preset
TV	TV*	Sony TV
VCR	VCR*	Sony VHS VCR
Cable box	CABLE	-

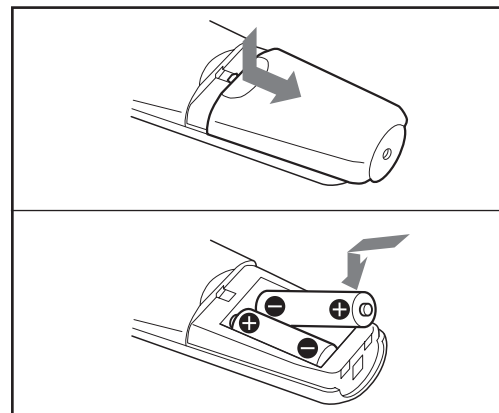
* You can assign your TV/VCR combo on either of these buttons.

If You Do Not Have Sony Components...

You'll need to follow the instructions in this manual to preset the Remote Commander with the correct code numbers for each of your components.

Installing the Batteries

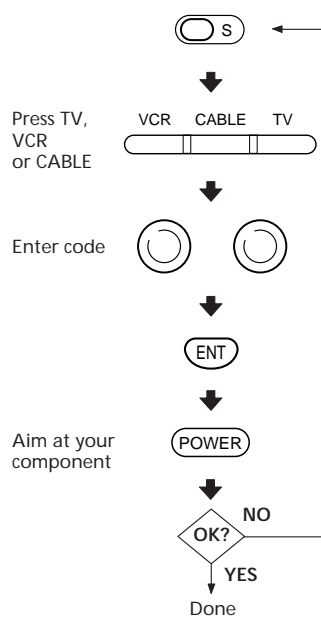
Slide open the battery compartment and insert two size AA batteries (not supplied). Be sure to line up the] and) on the batteries with the] and) on the battery compartment.



Notes on Batteries

- Under normal conditions, batteries will last up to six months. If the Remote Commander does not operate properly, the batteries might be worn out. When replacing batteries, replace both of them with new ones.
- Do not mix old batteries with new ones or mix different types of batteries together.
- Whenever you remove the batteries – to replace them, for example – the code numbers you've set are automatically erased and must be reset.
- If the electrolyte inside the battery should leak, wipe the contaminated area of the battery compartment with a cloth and replace the old batteries with new ones. To prevent the electrolyte from leaking, remove the batteries when you plan to not use the Commander for a long period of time.

Setting Up the Commander



Step 1: Entering the Code Number

- 1 Press and release the S (Set) button.
- 2 Press the button of the component that you want to set up.
- 3 Refer to "Component Code Numbers" and find the two-digit code number for your component.

If more than one code number is listed, use the number that's listed first to complete the steps that follow.

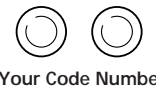
For example, if you're setting up a Philips VCR, you would use code number 13.

Brand	Component	Code No.
Philips	VCR	13, 11, 12

If your component is not listed, see "Searching for the Correct Code".

- 4 Enter the component's code number.

For example, if you're entering the code for a Philips VCR, you would press and release 1, then press and release 3.



- 5 Press and release the ENT (Enter) button to store the code number in the Commander's memory.



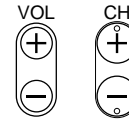
- 6 Go to "Step 2: Checking if the Code Number Works" to finish setting up.

If you press a wrong button in step 4
Press and release the S (Set) button and then go back to step 2.

Step 2: Checking if the Code Number Works

- 1 Power on the component you want to set up using the component's power switch.
- 2 Aim the Remote Commander at the component and press the POWER button.

The component should power off.
- 3 When the component powers off, check that the Commander is operating the other functions of your component, such as channel and volume control.



If the Commander Doesn't Seem to Be Working...

- First, try repeating these setup procedures using the other codes listed for your component.
- If – after trying all the codes listed for your component – you still cannot get the Commander to work properly, try the search method described under "Searching for the Correct Code".
- If you still cannot get the Commander to work properly, see "Troubleshooting".

If the Commander Seems to Be Working Properly...

- You're finished setting up the Commander for this component.
- If you're setting up more than one component (or a TV/VCR combination), you'll need to complete these procedures for each component you plan to use with the Commander.
- Use the label (supplied) to write down the code numbers of your components. Then affix the label to the back of the Commander.

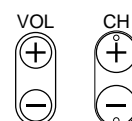
Searching for the Correct Code

If you've tried all the code numbers listed for your component and you still cannot get the Commander to work, try these steps.

- 1 Using the component's original remote control (or the power switch on the component itself), power on/off the component. Turn the power of the TV or cable box on and the VCR off.
- 2 Press and release the S (Set) button.
- 3 Press the button of the component on the Commander that you want to set up.
- 4 Press and release the CH + button. Then press and release the POWER button.
- 5 Repeat step 4 until your component powers on/off. Pressing CH + and POWER repeatedly will try every available code until the correct one is found. Be patient as you do this; it may take 40 or 50 tries until the correct code number is located.

- 6 When the power of the TV or cable box goes off or the power of the VCR comes on, press and release the ENT (Enter) button to store the code number in the Commander's memory.

- 7 Check that the Commander is operating the other functions of your component. Press the channel and volume control buttons. If it seems to be working properly, you're done setting up the Commander.

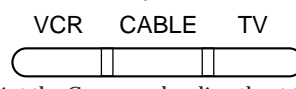


If you still cannot get the Commander to work properly, see "Troubleshooting".

Using the Remote Commander

Turning On/Off a Component

- 1 Press the button of the component on the Commander that you want to turn on/off.



- 2 Point the Commander directly at the component.

- 3 Press the POWER button to power on/off the component.

Note: There may be cases you may turn on/off the cable box by pressing the CH + or CH - button on the Commander.

Operating a Component

- 1 Press the button of the component on the Commander that you want to operate.
- 2 Point the Commander directly at the component.
- 3 Press the button for the function you want to use. See "Remote Button Descriptions" for complete descriptions of the buttons on the Commander.

Remote Button Descriptions

Remote Button	Operates	Function
	TV	Changes the input mode
	VCR	Switches the signals supplied to the TV (from the antenna or from the VCR)
	TV VCR Cable box	Used for setting up the Commander to operate your TV, VCR or cable box
	TV VCR Cable box	Turns on and off the component
	VCR	Use this button to change to the specific component that you want to operate.
	Cable box	
	TV	
	TV VCR Cable box	Changes the channel. For example, to go to channel 5, press 0 and 5 (or, press 5 and ENT.) You can also change the channel with CH +/-.
	TV	Displays the current channel on TV
	VCR	Displays the on-screen menu (Sony VCR only)
	TV VCR Cable box	Used with 0-9 buttons to change channels. For example, to go to channel 5, press 5 and ENT. You can also change the channel with CH +/-.
	VCR	Rewind
	VCR	Play
	VCR	Fast-forward
	VCR	Record To record, press (while pressing r. First release (, then release r.
	VCR	Stop
	VCR	Pause
	TV VCR Cable box	Channel up: + Channel down: -
	TV	Volume up: + Volume down: -
	TV	Mutes volume on TV Press again to turn muting off.
	TV Cable box	Functions as the JUMP, FLASHBACK or CHANNEL RETURN button, depending on the TV's manufacturer.
	TV	Used for operating a Sleep function on TV (works only for TV with a Sleep function)

Notes on Using the Remote Commander

- Using this Commander will not increase the functions of your TV, VCR or cable box. The functions of the Commander are limited to the functions of the components themselves. For example, if your TV does not have a Recall function, the RECALL button on this Commander will not function with your TV.
- If your cable box can control volume, be sure to set its volume switch to a medium position. If the volume on the cable box is turned down completely, you will not be able to adjust your TV's volume with the Commander.

Component Code Numbers

TV and VCR Codes

Brand	Component	Code No.
Sony	VCR	01 (VTR1: Beta) 02 (VTR2: 8 mm) 03 (VTR3: VHS)
	TV	01
Admiral (M.Wards)	VCR	30
	TV	02, 14, 09
Aiwa	VCR	41
AOC	TV	12
Audio Dynamic	VCR	17, 40
Bell & Howell (M. Wards)	VCR	33, 46
	TV	14, 09, 38
Brocsonic	VCR	20, 22, 17
	TV	03, 12
Canon	VCR	12, 11
Citizen	VCR	35
Craig	VCR	18, 35
	TV	22, 23, 20, 21
Croslex	TV	11
Curtis Mathis	VCR	07, 41, 12
	TV	03, 19, 23
Daewoo	VCR	44, 15, 12
	TV	35, 36, 03, 41
	TV/VCR Combo	36 & 44
Daytron	TV	13
DBX	VCR	17, 39, 40
Dimensia	VCR	07
Emerson	VCR	44, 22, 23, 19, 20, 21, 41
	TV	22, 13, 20, 21, 23, 03, 15, 42
	TV/VCR Combo	21 & 23, 22
Fisher	VCR	33, 37, 38, 36
	TV	25
Funai	VCR	41
General Electric	VCR	32, 07, 12
	TV	02, 18, 03, 07
	TV/VCR Combo	27 & 24, 25
Goldstar	VCR	35
	TV	03, 13, 12, 30, 46
	TV/VCR Combo	TV code & 35
Hitachi	VCR	11, 07, 08
	TV	31, 13, 03, 32
HQ	VCR	15
Instant Replay	VCR	12, 11
JC Penny	VCR	12, 08, 07, 33, 17, 39, 40
	TV	03, 02, 30, 07
JVC	VCR	17, 47, 48, 49, 39, 40
	TV	28, 29
	TV/VCR Combo	17, 39, 35, 40
KTV	TV	33, 13, 03, 23, 34
LXI (Sears)	VCR	41, 35, 08, 36, 37, 33, 38
	TV	02, 03, 11, 25, 19, 12
Magnavox	VCR	13, 11, 12, 10
	TV	11, 12, 13, 03, 43, 47
	TV/VCR Combo	11, 18, 47 & 12, 13
Marantz	VCR	17, 39, 40
Marta	VCR	35
Memorex	VCR	12, 38
Minolta	VCR	08, 07

Brand	Component	Code No.
Mitsubishi/MGA	VCR	26, 27, 28, 29
	TV	24, 03, 12
Multitech	VCR	28, 41, 24
NEC	VCR	17, 39, 40
	TV	03, 12
Olympic	VCR	12, 11
Optimus	VCR	27
Panasonic	VCR	09, 10, 11, 12
	TV	18, 16, 17, 07, 49
	TV/VCR Combo	18 & 11, 12
Pentax	VCR	08, 07
Philco	VCR	11, 12
	TV	11, 13, 03
Philips	VCR	13, 11, 12
	TV	11
Pioneer	VCR	11
	TV	37, 18, 19
Portland	TV	03, 08
Quasar	VCR	11, 12, 09, 10, 06
	TV	18, 07, 48
	TV/VCR Combo	18, 48 & 12, 09, 10
Radio Shack	TV	02, 12, 24, 23
RCA/PROSCAN	VCR	07, 08, 11, 12, 13, 14, 15, 16
	TV	02, 03, 04, 05, 06, 07, 08, 44, 45
	TV/VCR Combo	18 & 11
Realistic	VCR	12, 33, 31, 38, 27, 41
Sansui	VCR	17
Singer	VCR	18
Samsung	VCR	25, 16, 24
	TV	26, 12, 13, 03
	TV/VCR Combo	23, 27 & 24, 25, 29
Sanyo	VCR	33, 38
	TV	25
Scott	VCR	15, 16, 24, 38, 26, 27, 28, 29
	TV	23, 12
Sharp	VCR	30, 31
	TV	14, 13, 15
Shintom	VCR	18
Signature 2000 (M. Wards)	VCR	41, 30
	TV	14, 09
Sylvania	VCR	13, 11, 12, 41
	TV	11, 12, 03
Symphonic	VCR	41
	TV	23, 39, 40
	TV/VCR Combo	23 & 41
Tashiro	VCR	35
Tatung	VCR	17, 39, 40
Teac	VCR	17, 39, 41, 40
Technics	VCR	12, 11
Toshiba	VCR	15, 14
	TV	19, 14
Videch	TV	31, 03, 12
Wards	VCR	30, 31, 38, 34, 35
	TV	13, 03, 15, 12
Yamaha	VCR	33, 17, 39, 40
Zenith	VCR	34
	TV	09, 10

Cable Box Codes

Brand	Code No.
Hamlin/Regal	22, 23, 24, 25, 26
Jerrold/G.I.	01, 02, 03, 04, 05, 06, 07, 08, 18
Oak	27, 28, 29
Panasonic	19, 20, 21
Pioneer	14, 15
Scientific Atlanta	09, 10, 11
Tocom	16, 17
Zenith	12, 13

Troubleshooting

If you're having problems setting up or using the Remote Commander:

- When setting up the Commander, carefully go through the procedures described under "Setting Up the Commander". If the code that's listed first for your component doesn't work, try all the codes listed for your component – in the order in which they're listed. If all the codes fail to work (or if your component is not listed in this manual), try using the procedures under "Searching for the Correct Code".
- When setting up the component, if you press the wrong button, press and release the S (Set) button. Then enter the correct code number again.
- Check that you're aiming the Commander directly at the component, and that there are no obstructions between the Commander and the component.
- Make sure the batteries you're using are not worn out, and that they're inserted correctly. Note that whenever you remove the batteries – to replace them, for example – the preset codes are erased from memory and must be reset.
- Check that the component has infrared remote capability. For example, if your component didn't come with a remote, it probably isn't capable of being controlled by a Remote Commander.

Specifications

Operable distance	Approx. 7 m (23 ft.) (varies depending on the component of each manufacturer)
Battery life	Approx. 6 months (varies depending on frequency of use)
Dimensions	61 x 191 x 30 mm (w/h/d) (2 3/8 x 7 5/8 x 1 1/4 in.)
Mass	Approx. 100 g (3.5 oz.) (not including batteries)
Supplied Accessories	Label (1)

Design and specifications are subject to change without notice.

Component	No.
TV	
Cable Box	
VCR	

It will be useful to write down the code numbers of your components in the chart above, so that you can refer to them when registering the code numbers with the Commander.

Español

ADVERTENCIA

Este equipo ha sido probado y se ha encontrado que cumple con los límites para dispositivos digitales de Clase B, de acuerdo con la Parte 15 de las normas de la FCC. Estos límites han sido diseñados para proporcionar una protección razonable contra interferencias perjudiciales en una instalación residencial. Este equipo genera, utiliza, y puede radiar energía de radiofrecuencia y, si no se instala y utiliza de acuerdo con las instrucciones, puede causar interferencias perjudiciales en las radiocomunicaciones. Sin embargo, no existe ninguna garantía de que tales interferencias no se produzcan en una instalación particular. Si este equipo causa interferencias perjudiciales, lo que podrá determinarse desconectando y volviendo a conectar su alimentación, se ruega que el usuario corrija las interferencias tomando una o más de las medidas siguientes:

- Reorientación o reubicación de la antena receptora.
- Aumento de la separación entre el equipo y el receptor.
- Conexión del equipo a un tomacorriente diferente del utilizado por el receptor.
- Solicitud de ayuda al proveedor o a un técnico de radio/televisión experimentado.

Tenga en cuenta que cualquier cambio o modificación no expresamente aprobado en este manual puede anular su autoridad para utilizar este equipo.

Acerca de este telemando

Este telemando podrá controlar cualquiera de los componentes de video siguientes. Si está utilizando este telemando con un televisor y una grabadora VHS Sony, no necesitará programarlo antes de comenzar a utilizarlo. Sin embargo, tendrá que programarlo si no puede utilizarlo incluso con un componente Sony y posee un adaptador para cablevisión. Cada componente tiene asignada una tecla diferente del telemando.

Tipo de componente	Tecla	Ajuste de fábrica
Televisor	TV*	Televisor Sony
Videograbadora	VCR*	Videograbadora VHS Sony
Adaptador de cablevisión	CABLE	-

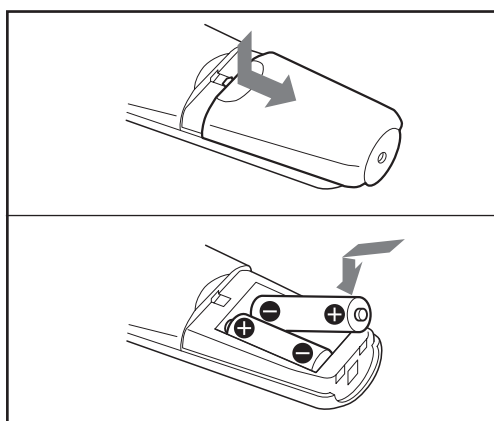
* Usted podrá asignar su combinación de televisor/ videograbadora a cualquiera de estas teclas.

Si no posee componentes Sony...

Tendrá que seguir las instrucciones de este manual para programar en el telemando los números de código correctos para cada uno de sus componentes.

Colocación de las pilas

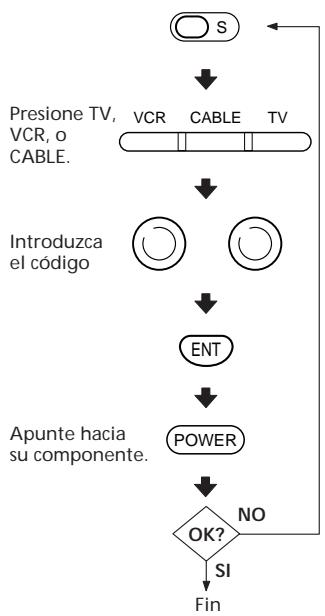
Deslice y abra el compartimiento de las pilas, e inserte dos pilas de tamaño AA (no suministradas). Cerciórese de alinear | y | de las pilas con | y | del compartimiento de las mismas.



Notas sobre las pilas

- En condiciones normales, las pilas durarán hasta seis meses. Si el telemando no funciona adecuadamente, es posible que las pilas estén agotadas. Cuando cambie las pilas, reemplace ambas por otras nuevas.
- No mezcle una pila nueva con otra vieja, ni dos de tipos diferentes.
- Cuando extraiga las pilas, para reemplazarlas, por ejemplo, los números de código que haya almacenado se borrarán automáticamente y tendrá que volver a almacenarlos.
- Si se fuga el electrolito de las pilas, limpie la parte contaminada del compartimiento de las pilas con un paño y reemplace las pilas viejas por otras nuevas. Para evitar la fuga del electrolito, extraiga las pilas cuando no vaya a utilizar el telemando durante mucho tiempo.

Programación del telemando



Paso 1: Introducción del número de código

- 1 Presione y suelte la tecla S.
- 2 Presione la tecla del componente que desea programar.
- 3 Consulte "Números de código de componentes" y busque el número de código de dos dígitos de su componente.

Si en la lista hay más de un número de código, utilice el primero de la lista hasta finalizar los pasos siguientes.

Por ejemplo, si está programando una videograbadora Philips, utilice el número de código 13.

Marca	Componente	Núm. de código
Philips	Videograbadora	13, 11, 12

Si su componente no está en la lista, consulte "Búsqueda del código correcto".

- 4 Introduzca el número de código del componente.
- 5 Para almacenar el número de código en la memoria del telemando, presione y suelte la tecla ENT.

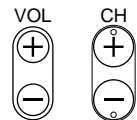
- 6 para finalizar la programación, vaya al "Paso 2: Comprobación del funcionamiento de un número de código".

Si ha presionado una tecla errónea en el punto 4

Presione y suelte la tecla S, y vuelva al punto 2.

Paso 2: Comprobación del funcionamiento de un número de código

- 1 Conecte la alimentación del componente que desea programar utilizando el interruptor de alimentación del mismo.
- 2 Apunte con el telemando hacia el componente y presione la tecla POWER.
- 3 Cuando se desconecte la alimentación del componente, compruebe si el telemando gobierna las demás funciones de su componente, tales como la selección de canal y el control de volumen.



Si el telemando parece que no trabaja...

- En primer lugar, repita estos procedimientos utilizando los otros códigos de la lista para su componente.
- Si, después de haber probado todos los códigos de la lista para su componente, el telemando sigue sin trabajar adecuadamente, pruebe el método de búsqueda descrito en "Búsqueda del código correcto".
- Si el telemando sigue sin trabajar adecuadamente, consulte "Solución de problemas".

Si el telemando parece que trabaja adecuadamente...

- Habrá finalizado la programación del telemando para este componente.
- Si desea programar más de un componente (o una combinación de televisor/videograbadora), tendrá que completar estos procedimientos para cada uno de los componentes que planea gobernar con el telemando.
- Utilice la etiqueta (suministrada) para escribir los números de código de sus componentes. Después pegue la etiqueta en la parte posterior del telemando.

Búsqueda del código correcto

Si ha probado todos los números de código de la lista para su componente y el telemando sigue sin trabajar, pruebe estos puntos.

- 1 Utilizando el telemando original del componente (o el interruptor de alimentación del propio componente), conecte/desconecte la alimentación de tal componente. Desconecte la alimentación del televisor o del adaptador para cablevisión y de la videograbadora.
- 2 Presione y suelte la tecla S.
- 3 Presione la tecla del componente que desea programar.
- 4 Presione y suelte la tecla CH+. Después presione y suelte la tecla POWER.
- 5 Repita el punto 4 hasta que se conecte/desconecte la alimentación de su componente. Al presionar repetidamente CH+ y POWER se probará todos los códigos disponibles hasta encontrar el correcto. Tenga paciencia cuando haga esto; es posible que tenga que realizar de 40 a 50 intentos hasta localizar el número de código correcto.
- 6 Cuando se desconecte la alimentación del televisor o del adaptador para cablevisión, o cuando se conecte la alimentación de la videograbadora, presione y suelte la tecla ENT para almacenar el número de código en la memoria del telemando.
- 7 Compruebe si el telemando gobierna las demás funciones de su componente. Presione las teclas de selección de canal y de control de volumen. Si parece trabajar adecuadamente, habrá finalizado la programación del telemando.

Si el telemando sigue sin trabajar adecuadamente, consulte "Solución de problemas".

Utilización del telemando

Conexión/desconexión de la alimentación de un componente

- 1 Presione la tecla del telemando correspondiente al componente cuya alimentación desee conectar/desconectar.
- 2 Apunte con el telemando hacia el componente.
- 3 Presione la tecla POWER para conectar/desconectar la alimentación del componente.

Nota: Es posible que a veces no pueda conectar/desconectar la alimentación del adaptador para cablevisión presionando la tecla CH+ o CH- del telemando.

Control de un componente

- 1 Presione la tecla del telemando correspondiente al componente que desee controlar.
- 2 Apunte con el telemando hacia el componente.
- 3 Presione la tecla correspondiente a la función que desee utilizar. Con respecto a la descripción completa de las teclas del telemando, consulte "Descripción de las teclas del telemando".

Descripción de las teclas del telemando

Tecla del telemando	Controla	Función
(TV/VIDEO)	Televisor Videograbadora	Cambia el modo de entrada. Cambia las señales suministradas al televisor (desde la antena o desde la videograbadora).
(S)	Televisor Videograbadora Adaptador para cablevisión	Se utiliza para programar el telemando para controlar su televisor, videograbadora, o adaptador para cablevisión.
(POWER)	Televisor Videograbadora Adaptador para cablevisión	Conecta y desconecta la alimentación del componente.
(VCR)	Videograbadora	Utilice esta tecla para cambiar al componente específico que desee controlar.
(CABLE)	Adaptador para cablevisión	
(TV)	Televisor	
(1 a 9)	Televisor Videograbadora Adaptador para cablevisión	Cambia el canal. Por ejemplo, para pasar al canal 5, presione 0 y 5 (o presione 5 y ENT). Usted también podrá cambiar el canal con CH +/-.
(0)	Televisor	Visualiza el canal actual en el televisor.
(DISP)	Videograbadora	Visualiza el menú en pantalla (videograbadora Sony solamente).
(ENT)	Televisor Videograbadora Adaptador para cablevisión	Se utiliza con las teclas 0-9 para cambiar los canales. Por ejemplo, para ir al canal 5, presione 5 y ENT. Usted también podrá cambiar el canal con CH +/-.
(0)	Videograbadora	Rebobinado
(-)	Videograbadora	Reproducción
(-)	Videograbadora	Avance rápido
(REC)	Videograbadora	Grabación. Para grabar, presione (manteniendo pulsada r. Suelte en primer lugar (-) y después r.
(P)	Videograbadora	Parada
(P)	Videograbadora	Pausa
(+/-)	Televisor Videograbadora Adaptador para cablevisión	Canal superior: + Canal inferior: -
(+/-)	Televisor	Aumento del volumen: + Reducción del volumen: -
(MUTING)	Televisor	Silencia el volumen del televisor. Para desactivar el silenciamiento, vuelva a presionarla.
(RECALL)	Televisor Adaptador para cablevisión	Funciona como JUMP, FLASHBACK o CHANNEL RETURN, dependiendo del fabricante del televisor.
(SLEEP)	Televisor	Se utiliza para la función de cronodesconexión del televisor (trabaja solamente para televisor con función de cronodesconexión).

Notas sobre la utilización del telemando

- la utilización de este telemando no aumentará las funciones de su televisor, videograbadora, ni adaptador para cablevisión. Las funciones del telemando estarán limitadas a las de los propios componentes. Por ejemplo, si su televisor no posee función de invocación, la tecla RECALL de este telemando no trabajará con su televisor.
- Si su adaptador para cablevisión puede controlar el volumen, cerciórese de ajustar su control de volumen a la posición central. Si redujese al mínimo el volumen del adaptador para cablevisión, no podría ajustar el volumen del televisor con el telemando.

Números de código de componentes

Códigos de televisores y videograbadoras

marca	Componente	Núm. de código
Sony	VCR	01 (VTR1: Beta) 02 (VTR2: 8 mm) 03 (VTR3: VHS)
	TV	01
	VCR	30
Admiral (M.Wards)	TV	02, 14, 09
Aiwa	VCR	41
AOC	TV	12
Audio Dynamic	VCR	17, 40
Bell & Howell (M. Wards)	VCR	33, 46
	TV	14, 09, 38
Brosonic	VCR	20, 22, 17
	TV	03, 12
Canon	VCR	12, 11
	VCR	35
Citizen	VCR	18, 35
	TV	22, 23, 20, 21
Croslex	TV	11
	VCR	07, 41, 12
Curtis Mathis	TV	03, 19, 23
	VCR	44, 15, 12
Daewoo	TV	35, 36, 03, 41
	TV/VCR Combo	36 & 44
Daytron	TV	13
	VCR	17, 39, 40
DBX	VCR	07
Dimensia	VCR	44, 22, 23, 19, 20, 21, 41
Emerson	TV	22, 13, 20, 21, 23, 03, 15, 42
	TV/VCR Combo	21 & 23, 22
Fisher	VCR	33, 37, 38, 36
	TV	25
Funai	VCR	41
General Electric	VCR	32, 07, 12
	TV	02, 18, 03, 07
	TV/VCR Combo	27 & 24, 25
Goldstar	VCR	35
	TV	03, 13, 12, 30, 46
	TV/VCR Combo	TV code & 35
	VCR	11, 07, 08
Hitachi	TV	31, 13, 03, 32
	VCR	15
HQ	VCR	12, 11
Instant Replay	VCR	12, 08, 07, 33, 17, 39, 40
JC Penny	VCR	03, 02, 30, 07
	TV	17, 47, 48, 49, 39, 40
	VCR	28, 29
Kenwood	VCR	17, 39, 35, 40
	TV	33, 13, 03, 23, 34
KTV	VCR	41, 35, 08, 36, 37, 33, 38
	TV	02, 03, 11, 25, 19, 12
Magnavox	VCR	13, 11, 12, 10
	TV	11, 12, 13, 03, 43, 47
	TV/VCR Combo	11, 18, 47 & 12, 13
	VCR	17, 39, 40
Marta	VCR	35
Memorex	VCR	12, 38
Minolta	VCR	08, 07
	TV	09, 10

marca	Componente	Núm. de código
Mitsubishi/MGA	VCR	26, 27, 28, 29
	TV	24, 03, 12
Multitech	VCR	28, 41, 24
NEC	VCR	17, 39, 40
	TV	03, 12
Olympic	VCR	12, 11
Optimus	VCR	27
Panasonic	VCR	09, 10, 11, 12
	TV	18, 16, 17, 07, 49
	TV/VCR Combo	18 & 11, 12
	VCR	08, 07
Philco	VCR	11, 12
	TV	11, 13, 03
	VCR	13, 11, 12
Philips	TV	11
	VCR	11
Pioneer	TV	37, 18, 19
	TV	03, 08
Portland	TV	03, 08
Quasar	VCR	11, 12, 09, 10, 06
	TV	18, 07, 48
	TV/VCR Combo	18, 48 & 12, 09, 10
	TV	02, 12, 24, 23
RCA/PROSCAN	VCR	07, 08, 11, 12, 13, 14, 15, 16
	TV	02, 03, 04, 05, 06, 07, 08, 44, 45
	TV/VCR Combo	18 & 11
Realistic	VCR	12, 33, 31, 38, 27, 41
	VCR	17
Sansui	VCR	18
Singer	VCR	18
Samsung	VCR	25, 16, 24
	TV	26, 12, 13, 03
	TV/VCR Combo	23, 27 & 24, 25, 29
	VCR	33, 38
Sanyo	VCR	25
Scott	VCR	15, 16, 24, 38, 26, 27, 28, 29
	TV	23, 12
Sharp	VCR	30, 31
	TV	14, 13, 15
	VCR	18
Shintom	VCR	18
Signature 2000 (M. Wards)	VCR	41, 30
	TV	14, 09
Sylvania	VCR	13, 11, 12, 41
	TV	11, 12, 03
	VCR	41
Symphonic	TV	23, 39, 40
	TV/VCR Combo	23 & 41
Tashiro	VCR	35
Tatung	VCR	17, 39, 40
Teac	VCR	17, 39, 41, 40
Technics	VCR	12, 11
Toshiba	VCR	15, 14
	TV	19, 14
Videch	TV	31, 03, 12
Wards	VCR	30, 31, 38, 34, 35
	TV	13, 03, 15, 12
Yamaha	VCR	33, 17, 39, 40
Zenith	VCR	34
	TV	09, 10

Adaptadores para cablevisión

Marca	Núm. de código
Hamlin/Regal	22, 23, 24, 25, 26
Jerrold/G.I.	01, 02, 03, 04, 05, 06, 07, 08, 18
Oak	27, 28, 29
Panasonic	19, 20, 21
Pioneer	14, 15
Scientific Atlanta	09, 10, 11
Tocom	16, 17
Zenith	12, 13

Solución de problemas

Si tiene problemas al programar o utilizar el telemando:

- Cuando programe el telemando, siga cuidadosamente los procedimientos descritos en "Programación del telemando". Si el primer código de la lista para su componente no trabaja, pruebe los demás de la lista para dicho componente, en el orden de la lista. Si no trabaja ninguno de los códigos (o si su componente no está en la lista de este manual), pruebe a utilizar el procedimiento de "Búsqueda del código correcto".
- Cuando programe el componente, si presiona una tecla errónea, presione y suelte la tecla S. Después introduzca de nuevo el número de código correcto.
- Compruebe si está apuntando directamente hacia el componente, y que no haya obstáculos entre el telemando y el componente.
- Cerciórese de que las pilas que está utilizando no estén agotadas y de que estén insertadas correctamente. Tenga en cuenta que, cuando extraiga las pilas, para reemplazarlas, por ejemplo, los códigos programados se borrarán de la memoria y tendrá que volver a almacenarlos.
- Compruebe que el componente pueda controlarse con rayos infrarrojos, por ejemplo, si su componente no vino con telemando, probablemente no podrá controlarse con un telemando.

Especificaciones

Alcance de control	Aprox. 7 m (puede variar dependiendo del fabricante de cada componente)
Alimentación	Dos pilas de tamaño AA (no suministradas)
Duración de las pilas	Aprox. 6 meses (puede variar dependiendo de la frecuencia de utilización)
Dimensiones	61 x 191 x 30 mm (an/al/prf)
Masa	Aprox. 100 g (excluyendo las pilas)
Accesorio suministrado	Etiqueta (1)

El diseño y las especificaciones está sujetos a cambio sin previo aviso.

Componente	Núm.
Televisor	
Adaptador para cablevisión	
Videograbadora	

Esta tabla será muy útil para escribir los números de código de sus componentes a fin de poder consultarla cuando introduzca tales números en el telemando.