

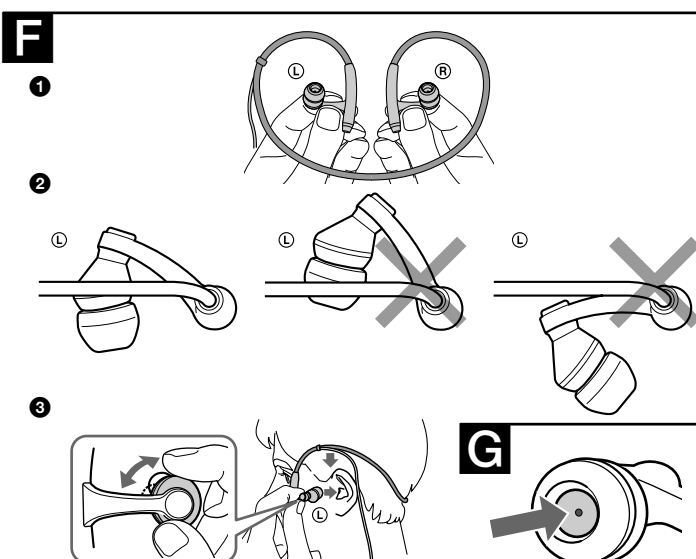
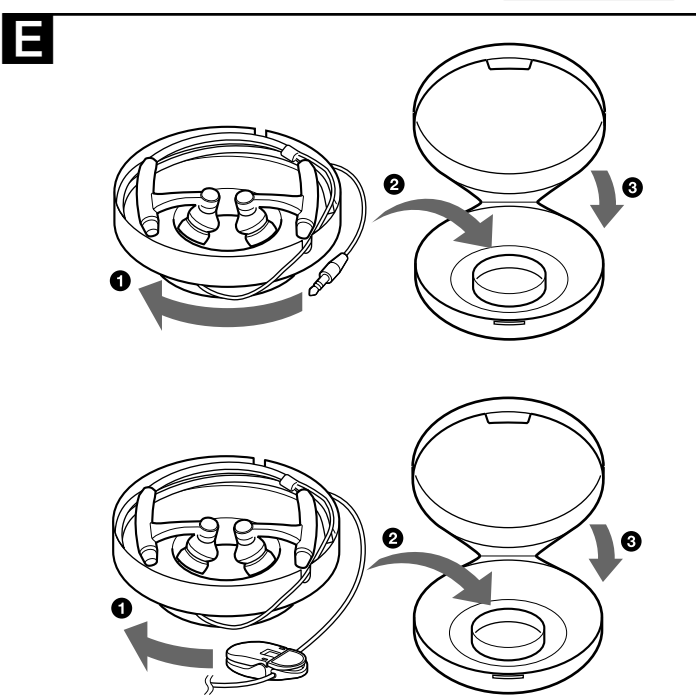
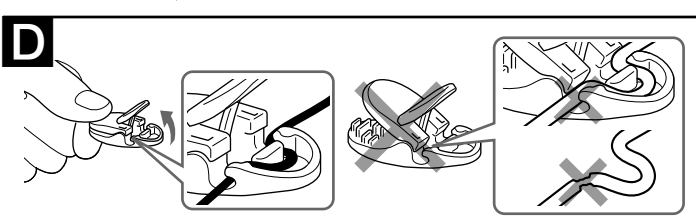
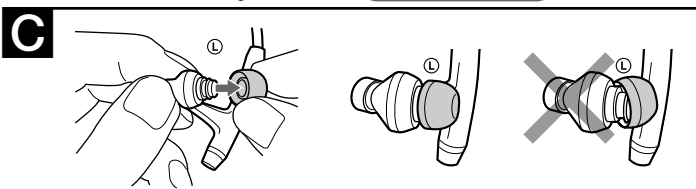
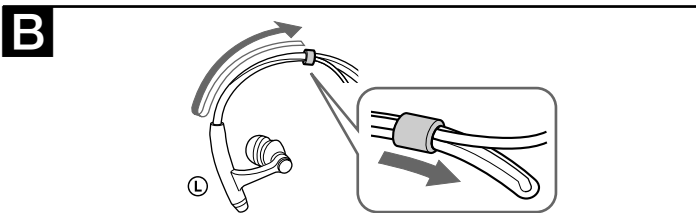
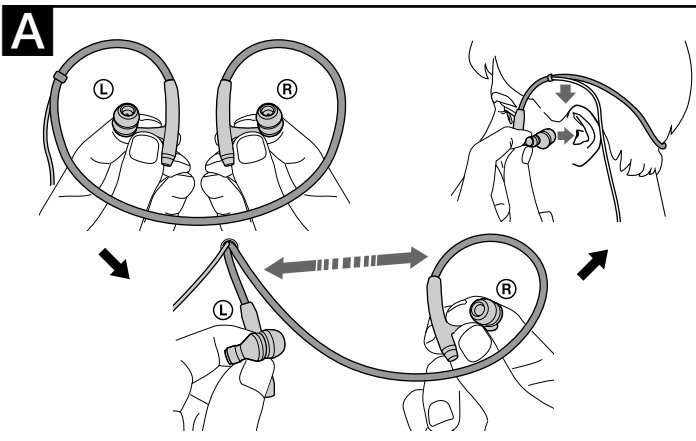
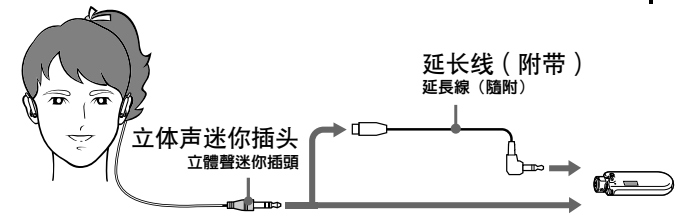
立体声耳机

Stereo Headphones

使用说明书
使用說明書
사용설명서
Operating Instructions

MDR-AS50G

©2008 索尼公司 泰国印刷
Sony Corporation Printed in Thailand



简体中文

立体声耳机

操作本机之前，请仔细阅读本手册并妥善保管以备将来参考。

特点

- 耳机外形轻巧，带有柔软的可伸缩螺旋型颈后带。
- 耳塞式耳机可提供带浑厚低音的丰富音质。
- 防水溅。*1

*1 受到轻微雨淋或滴水不会影响产品的功能。

规格

类型：封闭式，动态 / 驱动单元：9 mm，圆顶型（采用 CCAW） / 功率处理容量：100 mW（IEC*2） / 阻抗：1 kHz 时 16 Ω / 灵敏度：100 dB/mW / 频率响应：9 - 23000 Hz / 导线：约 0.6 m，OFC 绞合线 / 插头：镀金立体声迷你插头 / 质量：约 13 g，不含导线 / 附件：携带盒（1）、延长线（约 0.6 m）（1）、耳塞套（S × 2，M × 2，L × 2）、线夹（1）

*2 IEC = 国际电工委员会

设计和规格如有变更，恕不另行通知。

戴上耳机（见图 A）

- 1 如图所示，握住耳机。
- 2 将颈带绕在头颈后面，然后将标有 R 的耳塞塞入右耳，将标有 L 的耳塞塞入左耳。

调节耳机线和位置（见图 B）

可调节耳机线长度和位置。先将耳机线调节器滑动到颈带左侧，然后将其滑回到所需位置。当将耳机线调短时，耳机线将存放在颈带的凹槽中。在使用前，查看存放在颈带中的耳机线。

提示

建议将耳机线调节器放在耳朵根部。

注意

- 调节耳机线之前，取下耳机。
- 如果用力拉颈带或耳机线未正确存放在颈带的凹槽中，则耳机线可能会跳出凹槽。

如何正确安装耳塞套（见图 C）

如果耳塞套没有正确装入您的耳朵，则可能会无法听到低音。若要享受更好的音质，请改变耳塞套的尺寸，或调节耳塞套位置以更好地贴合您的耳朵。出厂前，耳机上安装的是 M 尺寸的耳塞套。如果您感觉 M 尺寸的耳塞套不适合您的耳朵，请换上附带的 S 或 L 尺寸的耳塞套。当您更换耳塞套时，请将耳塞套牢固安装到耳机上，以防止耳塞套脱落或残留在耳朵里。

清洁耳塞套

将耳塞套从耳机上拆下，然后用温和中性溶剂清洁耳塞套。

如何将耳机线重新装到线夹上（见图 D）

- 1 合上线夹，然后将线夹上的杆子稍稍向上拉起。
- 2 将耳机线放入杆子下面的凹槽中。

注意

- 如果您在没有合上线夹的情况下拉起线夹上的杆子，或者合上了线夹但是将杆子拉起的幅度过大，则无法将耳机线放入杆子下面的凹槽中。
- 请勿将耳机线夹在线夹的突起部位上，或者将其嵌入槽中。否则可能会损坏耳机线中的线芯。

如何携带耳机（见图 E）

- 1 将耳机放在内盒中。
- 2 将耳机线绕在内盒的侧面，然后将内盒放在携带盒中。

导线装入线夹时存放耳机

让线夹顶面朝上，将导线围绕内盒缠绕，然后将内盒放入携带盒。

故障检修

如果耳机无法贴合您的耳朵，或者耳塞容易滑出耳朵，可能是由于运输过程中颈带变形而造成的。请尝试下列检查步骤：

检查 1

如图所示握住耳机（见图 F-1），并查看耳机是否大致对称。如果颈带变形很严重，请用手把颈带弯折到正确的位置。

检查 2

检查颈带的基部是否变形（见图 F-2）。如果颈带变形很严重，请用手把颈带弯折到正确的位置。

如果耳塞的角度不贴合耳朵

边旋转外壳边调节耳塞。最多可将耳塞向上旋转约 40 度或以下（见图 F-3）。

注意事项

- 以高音量使用耳机可能会影响您的听力。为了交通安全，请勿在开车或骑车时使用耳机。
- 请勿在耳机上施加重量或压力，因为这样做可能会在长期存放过程中使耳机变形。
- 由于长期存放或使用，耳塞套性能可能会下降。
- 请随时保持耳机的清洁，尤其是橡胶耳塞套内部。（见图 G）
- 如果任何灰尘或污垢堆积在耳塞套中，则您可能会感觉有点收听困难。
- 将耳塞套牢固安装到耳机上。如果不当心耳塞套脱落并残留在耳朵里，则可能会造成人身伤害。
- 如果反复弯折颈带的同一部分，则其可能会断裂。如果颈带断裂，则类似金属线的物体可能会从外壳内突出，从而对您造成伤害。如果出现这种情况，请停止使用耳机。

静电注意事项

在特别干燥的空气条件下，耳朵可能会感到轻微刺痛。这是由于体内积聚的静电所致，而非耳机故障。穿着天然材料制成的衣服可将此影响减到最少。

我们还提供 EP-EX1（另售）作为选购的替换用耳塞套。

For China Market Only:

制造商：索尼公司
地址：日本国东京都港区港南 1-7-1
总经销商：索尼（中国）有限公司
地址：中国北京市朝阳区东三环北路霞光里 18 号
佳程大厦 A 座 25 层
原产地：泰国
出版日期：2010 年 4 月

繁體中文

立體聲耳機

特點

- 輕巧動態型耳機，帶有柔軟的可伸縮螺旋型頸後帶。
- 耳塞式耳機提供帶有渾厚低音的豐富音質。
- 防水濺。*1

*1 受到輕微雨淋或滴水不會影響產品的功能。

規格

型式：封閉式，動態 / 激勵單元：9 mm，圓頂型（採用 CCAW） / 功率處理容量：100 mW（IEC*2） / 阻抗：1 kHz 時 16 Ω / 靈敏度：100 dB/mW / 頻率響應：9 - 23000 Hz / 導線：約 0.6 m 的 OFC 絞合線 / 插頭：鍍金立體聲迷你插頭 / 質量：約 13 g（不含導線） / 隨附配件：攜帶盒（1）、延長線（約 0.6 m）（1）、耳塞（S × 2，M × 2，L × 2）、線夾（1）

*2 IEC = 國際電工委員會

設計和規格如有變更，恕不另行通知。

佩戴耳機（請參閱圖 A）

- 1 如圖所示拿住耳機。
- 2 佩戴時將頸帶從頭部後方繞過，然後將有 R 標記的耳塞塞入右耳，有 L 標記的耳塞塞入左耳。

調整耳機線和位置（請參閱圖 B）

可以調整耳機線的長度和位置。先將耳機線調整器向頸帶左方的位置滑動，然後再滑回至您想要的位置。將耳機線調短時，耳機線會收入頸帶的凹槽內。使用前，請先檢查收放在頸帶內的耳機線。

注意

建議您將導線調整器放置在耳根位置。

注意

- 調整耳機線前，請將耳機取下。
- 如果用力拉扯頸帶，或未正確將耳機線收入頸帶凹槽，則耳機線可能會從凹槽中掉出。

正確安裝耳塞的方式（請參閱圖 C）

如果耳塞無法正確符合您的耳型，您便可能無法聽到重低音。為了能夠享受較佳的音質，請更換耳塞尺寸，或調整耳塞位置，以便完全服貼您的耳朵。出廠前，已預先安裝 M 尺寸的耳塞。如果您覺得 M 尺寸的耳塞不符合您的耳型，請更換為隨附的 S 或 L 尺寸。要更換耳塞時，請將耳塞牢固安裝在耳機上，以防止耳塞脫落在您耳朵內。

清潔耳塞

將耳塞從耳機上拆下，並以溫和的清潔劑溶液清洗。

如何將耳機線重新裝到線夾上（請參閱圖 D）

- 1 將線夾保持關閉，然後將線夾上的關閉桿稍稍拉起。
- 2 將耳機線放入關閉桿下的凹槽內。

注意

- 如果沒有將線夾保持關閉狀態就拉開關閉桿，或雖然線夾保持關閉但過力開啓關閉桿，則您無法將耳機線放入關閉桿下的凹槽內。
- 切勿讓耳機線被線夾的突出部位夾住，或讓耳機線卡在凹槽內。否則可能損壞耳機線內的金屬線。

攜帶耳機的方式（請參閱圖 E）

- 1 將耳機放入內盒。
- 2 將耳機線繞著內盒纏繞，然後再將內盒放入攜帶盒中。

導線裝入線夾時存放耳機

讓線夾頂面朝上，將導線圍繞內盒纏繞，然後將內盒放入攜帶盒。

疑難排除

如果耳機無法貼合您的耳朵，或耳塞容易從耳朵上掉落，可能是運輸過程中頸帶扭曲而造成的。請嘗試以下的檢查步驟：

步驟 1

如圖所示握住耳機（請參閱圖 F-1），然後檢查耳機是否基本對稱。如果頸帶嚴重變形，請手動將頸帶彎曲至正確位置。

步驟 2

檢查頸帶底部是否變形（請參閱圖 F-2）。如果頸帶嚴重變形，請手動將頸帶彎曲至正確位置。

如果耳塞的角度不貼合耳朵

請轉動外殼進行調整。您最多可將耳塞向上轉動 40 度或以下（請參閱圖 F-3）。

注意事項

- 帶著耳機用很高的音量收聽可能會影響您的聽力。為了交通安全起見，切勿在駕車或騎車時使用耳機。
- 請勿在耳機上放置重物或加壓，否則可能導致耳機在長期存放時變形。
- 耳塞可能會因為長期存放或使用而性能下降。
- 請隨時保持耳機的清潔，尤其是橡膠耳塞的內部。（請參閱圖 G）
- 如果耳塞內有灰塵或耳垢，您可能會無法順利聆聽。
- 請將耳塞牢固安裝在耳機上。如果耳塞意外脫落並留在耳中，可能會造成傷害。
- 如果您反覆彎曲頸帶的相同部份，可能會導致斷裂。若頸帶斷裂，導線狀的金屬線可能會從外殼內伸出，對您造成傷害。如果發生此情形，請停止使用耳機。

靜電注意事項

在特別乾燥的空氣條件下，耳朵可能會感到輕微刺痛。這是由於體內積聚的靜電所致，而非耳機故障。穿著天然材料製成的衣服可將此影響減到最少。

可提供 EP-EX1（另售）作為選購的替換耳塞。

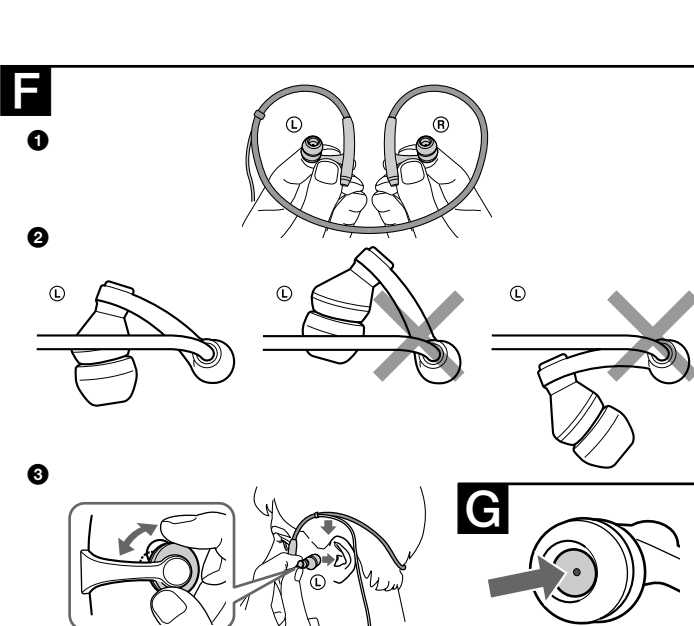
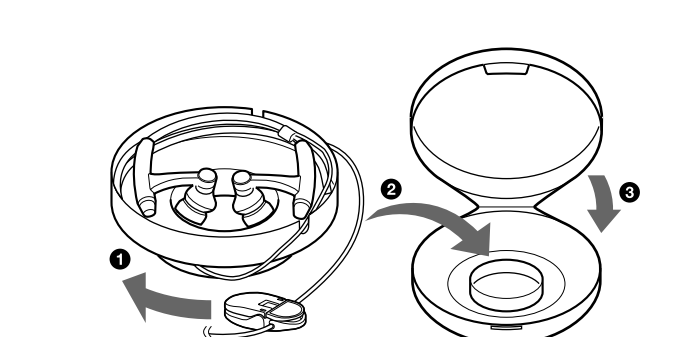
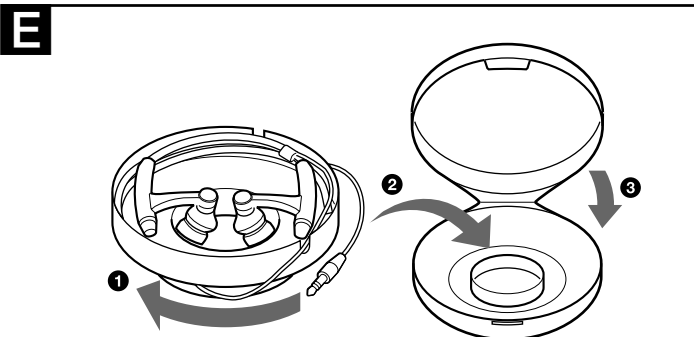
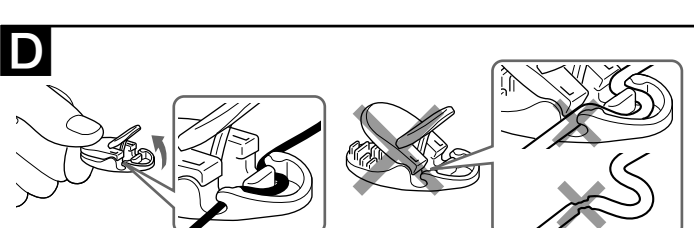
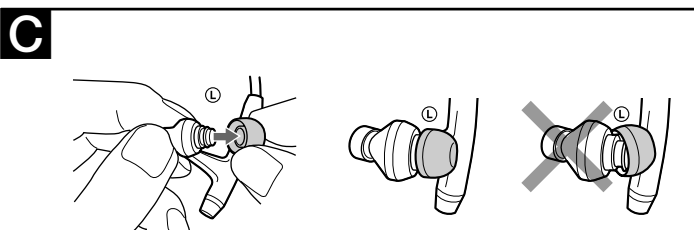
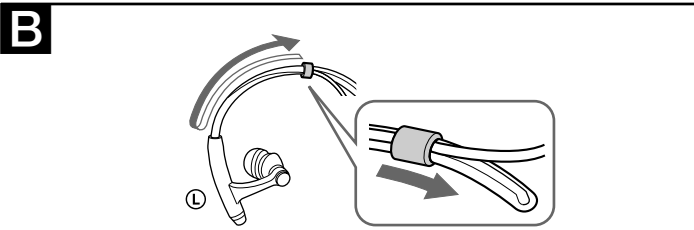
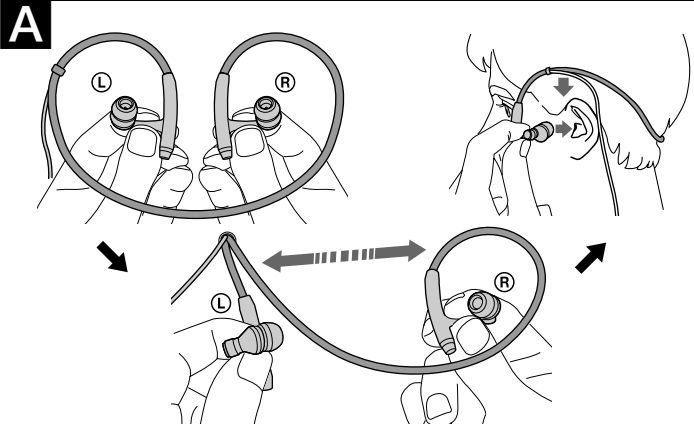
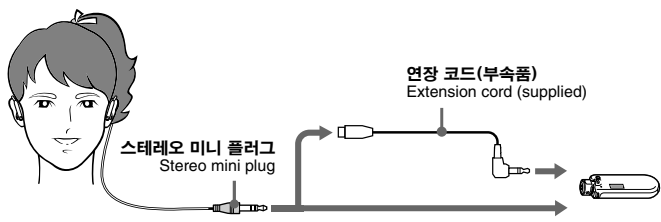


产品中有毒有害物质或元素的名称及含量

使用环境条件：5度~35度 (O：不含有，x：含有)

部件名称	有毒有害物质或元素					
	铅 (Pb)	汞 (Hg)	镉 (Cd)	六价铬 (Cr (VI))	多溴联苯 (PBB)	多溴二苯醚 (PBDE)
外壳	x	O	O	O	O	O
附件	x	O	O	O	O	O

O：表示该有毒有害物质在该部件所有均质材料中的含量均在 SJ/T11363-2006 标准规定的限量要求以下。
x：表示该有毒有害物质至少在该部件的某一均质材料中的含量超出 SJ/T11363-2006 标准规定的限量要求。



한국어

스테레오 헤드폰

특징

- 부드럽고 유연한 나선형 목덜미 밴드를 채택한 가볍고 활동적인 헤드폰.
- 이어버드 방식의 헤드폰으로 깊은 저음과 풍부한 사운드 제공.
- 방수 기능.*1

*1 약간의 빗물이나 물방울에 노출되어도 제품의 기능에는 영향을 주지 않습니다.

주요 제원

종류: 폐쇄형, 다이내믹 / 드라이버 장치: 9 mm, 돔 형식(CCAW 채택) / 전원 용량: 100 mW(IEC*) / 임피던스: 1 kHz에서 16 Ω / 감도: 100 dB/mW / 주파수 응답: 9 - 23,000 Hz / 코드: 약 0.6 m, OFC Litz 코드 / 플러그: 금도금 스테레오 미니 플러그 / 무게: 약 13 g(코드 제외) / 부속품: 휴대용 케이스(1), 연장 코드(약 0.6 m)(1), 이어버드(S × 2, M × 2, L × 2), 클립(1)

* IEC = International Electrotechnical Commission
디자인 및 주요 제원은 사전 통보 없이 변경될 수 있습니다.

헤드폰 착용(그림 A 참조)

- 1 그림과 같이 헤드폰을 잡습니다.
- 2 목 밴드를 목덜미에 두르고, 오른쪽 귀와 왼쪽 귀에 각각 R과 L 표시가 오도록 이어피스를 끼웁니다.

코드 및 위치 조정(그림 B 참조)

코드 길이와 위치를 조정할 수 있습니다. 먼저 코드 조정 장치를 목 밴드 왼쪽으로 민 다음 원하는 위치로 다시 미십시오. 코드를 너무 짧게 조정하면 목 밴드의 홈에 코드가 끼게 됩니다. 사용하기 전에 목 밴드에 코드가 끼어 있는지 확인하십시오.

팁

코드 조정 장치가 귀뿌리 쪽으로 걸쳐지도록 하는 것이 좋습니다.

주의점

- 코드를 조정하기 전에 헤드폰을 벗으십시오.
- 목 밴드가 팽팽하게 당겨지거나 코드가 목 밴드 홈 안에 제대로 들어가지 않을 경우 코드가 홈에서 빠져 나올 수 있습니다.

이어버드의 올바른 설치 방법(그림 C 참조)

이어버드가 귀에 딱 맞지 않으면 저음 부분이 들리지 않을 수도 있습니다. 더 좋은 음질을 즐기려면 크기가 다른 이어버드로 바꾸거나, 이어버드 위치를 조절해서 귀에 편안하고 안정감 있게 놓이도록 하십시오. M 사이즈의 이어버드가 헤드폰에 부착된 상태로 출시됩니다. M 사이즈의 이어버드가 귀에 맞지 않을 경우에는 제공된 S 또는 L 사이즈의 이어버드로 교체하십시오. 이어버드를 교체할 경우에는 이어버드가 귓속에서 빠지지 않도록 헤드폰에 단단히 설치하여 주십시오.

이어버드 청소하기

이어버드를 헤드폰에서 빼서 묽은 중성세제로 세척해 주십시오.

코드를 클립에 다시 끼우는 방법(그림 D 참조)

- 1 닫힌 클립을 잡고 클립의 레버를 위로 약간 당깁니다.
- 2 레버 아래쪽의 홈에 코드를 끼웁니다.

주의점

- 닫힌 클립을 잡지 않고 클립의 레버를 위로 당기거나, 닫힌 클립을 잡고 레버를 너무 많이 당겨서 벌린 경우 코드를 레버 아래쪽의 홈에 끼울 수 없습니다.
- 코드가 클립의 돌출부에 끼게 하거나 코드를 홈에 억지로 끼워넣지 마십시오. 코드의 전선이 손상될 수 있습니다.

헤드폰 휴대 방법(그림 E 참조)

- 1 내부 케이스에 헤드폰을 넣습니다.
- 2 코드를 내부 케이스의 측면에 감은 다음, 휴대용 케이스에 내부 케이스를 넣습니다.

클립을 코드에 부착한 상태로 헤드폰 보관하기

클립 위쪽 면이 위를 향한 상태로 코드를 내부 케이스의 측면에 감은 다음, 휴대용 케이스에 내부 케이스를 넣습니다.

문제 해결

헤드폰이 귀에 잘 맞지 않거나 이어피스가 귀 밖으로 스프링 빠질 경우 이동 중에 목 밴드가 틀어진 것이 원인일 수 있습니다. 다음과 같은 점검 순서를 따르십시오:

점검 1

그림과 같이 헤드폰을 잡고(그림 F-1 참조) 헤드폰의 좌우가 대칭이 맞는지 확인하십시오. 목 밴드가 심하게 변형된 경우 손으로 목 밴드를 구부러 위치를 바로 잡으십시오.

점검 2

목 밴드 아래쪽이 변형되지 않았는지 확인하십시오(그림 F-2 참조). 목 밴드가 심하게 변형된 경우 손으로 목 밴드를 구부러 위치를 바로 잡으십시오.

이어피스의 각도가 귀에 맞지 않을 경우

하우징을 돌려 조정하십시오. 하우징을 최대 40도 정도까지 위로 돌릴 수 있습니다(그림 F-3 참조).

유의사항

- 헤드폰 볼륨을 크게 하면 청각에 나쁜 영향을 줄 수 있습니다. 교통 안전을 위해 운전 중이거나 자전거를 타는 중에는 사용하지 마십시오.
- 장기간 보관할 때에는 헤드폰이 변형되지 않도록 헤드폰 위에 무거운 물건을 올려 놓거나 누르지 마십시오.
- 이어버드를 장기간 보관하거나 사용하면 품질이 저하될 수 있습니다.
- 헤드폰은 항상 청결하게 보관하시고 특히 고무 재질의 이어버드 안쪽을 청결하게 유지하십시오. (그림 G 참조) 이어버드 안쪽 부분에 먼지가 있을 경우 소리가 잘 안 들릴 수도 있습니다.
- 이어버드를 헤드폰에 단단히 끼우십시오. 이어버드가 실수로 빠져서 귀 속에 남게 되면 상처를 입을 수 있습니다.
- 목 밴드의 특정 부분을 반복해서 구부러질 경우 끊어질 수 있습니다. 목 밴드가 끊어지면 속에 있던 철사처럼 생긴 금속이 튀어나와 상처를 입을 수 있습니다. 이런 일이 발생할 경우 헤드폰 사용을 중지하십시오.

정전기에 관한 주의

특히 건조한 환경에서는 약하게 따끔따끔한 느낌이 귀에서 느껴질 수 있습니다. 이것은 헤드폰의 고장 때문이 아니라 신체에 누적된 정전기로 인해 발생하는 것입니다. 천연 소재로 만든 옷을 입으면 이러한 현상이 감소될 수 있습니다.

옵션 대체품으로 사용 가능한 이어버드로는 EP-EX1(별매품)이 있습니다.

English

Stereo headphones

Features

- Lightweight active style headphones with soft and flexible spiral behind-the-neck band.
- Earbud-style headphones deliver rich sound with deep bass.
- Splash proof.*1

*1 The product's functions will not be affected with exposure to some rain or drops of water.

Specifications

Type: Closed, dynamic / Driver unit: 9 mm, dome type (CCA W adopted) / Power handling capacity: 100 mW (IEC*) / Impedance: 16 Ω at 1 kHz / Sensitivity: 100 dB/mW / Frequency response: 9 - 23,000 Hz / Cord: Approx. 0.6 m (23 5/8 in), OFC litz cord / Plug: Gold-plated stereo mini plug / Mass: Approx. 13 g (0.46 oz) without cord / Supplied accessories: Carrying case (1), Extension cord (Approx. 0.6 m, 23 5/8 in) (1), Earbuds (S × 2, M × 2, L × 2), Clip(1)

* IEC = International Electrotechnical Commission
Design and specifications are subject to change without notice.

Wearing the headphones (see fig. A)

- 1 Hold the headphones as illustrated.
- 2 Wear the neckband around the back of your head, and insert the earpiece marked R in your right ear and the one marked L in your left ear.

Adjusting the cord and position (see fig. B)

The cord length and position can be adjusted. Slide the cord adjuster to the left side of the neckband first, and slide it back to your desired position. When the cord is adjusted short, it is stored in the groove of the neckband. Check the cord stored in the neckband before use.

Tip

It is recommended that the cord adjuster is positioned across the root of your ear.

Notes

- Before adjusting the cord, take the headphones off.
- If the neckband is pulled hard or the cord is not stored in the ditch of the neckband correctly, the cord may come out of the groove.

How to install the earbuds correctly (see fig. C)

If the earbuds do not fit your ears correctly, low-bass sound may not be heard. To enjoy better sound quality, change the earbuds to another size, or adjust the earbuds position to sit on your ears comfortably and fit your ears snugly. The M size earbuds are attached to the headphones before shipment. If you feel the M size earbuds do not suit your ears, replace them with the supplied S or L size earbuds. When you change the earbuds, install them firmly on the headphones to prevent the earbuds from detaching and remaining in your ear.

Cleaning the earbuds

Remove the earbuds from the headphones, and wash them with a mild detergent solution.

How to re-attach the cord to the clip (see fig. D)

- 1 Put the clip closed, and pull up the lever on the clip just a little.
- 2 Put the cord into the groove under the lever.

Notes

- If you pull up the lever on the clip without holding the clip closed, or holding the clip closed but opening the lever too much, you cannot put the cord into the groove under the lever.
- Do not catch the cord on the projection of the clip or do not wedge it into the groove. It may damage the wires of the cord.

How to carry the headphones (see fig. E)

- 1 Place the headphones in the inner case.
- 2 Wind the cord around the side of the inner case and then put the inner case in the carrying case.

Storing the headphones with the clip attached to the cord

With the clip top side facing up, wind the cord around the side of the inner case then put the inner case in the carrying case.

Troubleshooting

If the headphones do not sit comfortably on your ears, or the earpieces tend to slip off your ears, this may be caused by the neckband becoming distorted during transportation.

Try the following check steps:

Check 1

Hold the headphones as illustrated (see fig F-1), and see if the headphones are mostly symmetrical.

If the neckband is extremely-deformed, bend it to the correct position by hand.

Check 2

Check that the base of the neckband is not deformed (see fig F-2).

If the neckband is extremely-deformed, bend it to the correct position by hand.

If the angles of earpieces do not fit in with your ears

Adjust them by swiveling the housings. You can turn them to upwards approx. 40 degrees or less (see fig F-3).

Precautions

- Listening with headphones at high volume may affect your hearing. For traffic safety, do not use while driving or cycling.
- Do not put weight or pressure on the headphones as it may cause the headphones to deform during long storage.
- The earbuds may deteriorate due to long-term storage or use.
- Please keep your headphones clean at all times especially inside the rubber earbud. (see fig. G)
- If any dust or ear wax is inside the earbud, you may experience some listening difficulties.
- Install the earbuds firmly onto the headphones. If an earbud accidentally detaches and is left in your ear, it may cause injury.
- If you bend the neckband at the same part repeatedly, it may break. If it breaks, a wire-like metal may be projected from the covering and you could injure yourself. If this happens, stop using the headphones.

Note on static electricity

In particularly dry air conditions, mild tingling may be felt on your ears. This is a result of static electricity accumulated in the body, and not a malfunction of the headphones.

The effect can be minimized by wearing clothes made from natural materials.

There is EP-EX1 available (sold separately) as an optional replacement earbuds.