

For Macintosh **Read Only**

Floppy Disk Adaptor for Memory Stick

Operating Instructions _____ **US**

Mode d'emploi _____ **FR**

MSAC-FD1B



English

Before operating the unit, please read this instructions thoroughly, and retain it for future reference.

For the customers in U.S.A.

This device complies with Part 15 of the FCC Rules. Operation is subject to the following two conditions:

- (1) This device may not cause harmful interference, and
- (2) this device must accept any interference received, including interference that may cause undesired operation.

CAUTION

You are cautioned that any changes or modifications not expressly approved in this manual could void your authority to operate this equipment.

Note:

This equipment has been tested and found to comply with the limits for a Class B digital device, pursuant to Part 15 of the FCC Rules. These limits are designed to provide reasonable protection against harmful interference in a residential installation. This equipment generates, uses, and can radiate radio frequency energy and, if not installed and used in accordance with the instructions, may cause harmful interference to radio communications. However, there is no guarantee that interference will not occur in a particular installation. If this equipment does cause harmful interference to radio or television reception, which can be determined by turning the equipment off and on, the user is encouraged to try to correct the interference by one or more of the following measures:

- Reorient or relocate the receiving antenna.
- Increase the separation between the equipment and receiver.
- Connect the equipment into an outlet on a circuit different from that to which the receiver is connected.
- Consult the dealer or an experienced radio/TV technician for help.

For the customers in Canada

This Class B digital apparatus complies with Canadian ICES-003.

For the customers in Germany

Directive: EMC Directive 89/336/EEC.
92/31/EEC

This equipment complies with the EMC regulations when used under the following circumstances:

- Residential area
- Business district
- Light-industry district

(This equipment complies with the EMC standard regulations EN55022 Class B.)

Table of Contents

Before You Begin

Check the items supplied	4
--------------------------------	---

Setting Up

Installing lithium batteries	5
Installing utility software	7
Uninstalling utility software	7

Operation

Inserting "Memory Stick"	8
Using MSAC-FD1	9


Additional Information

Precautions	15
Troubleshooting	16
Specifications	17

■ Notes

- Menus shown in the instructions may differ slightly from the actual software menus.
- Dialog window illustrations in the instructions are for Mac OS 8.6.

Trademarks

- "Memory Stick" and  are trademarks of Sony Corporation.
 - Apple, Macintosh and Mac OS are trademarks of Apple Computer, Inc.
 - All other company and product names are registered trademarks or trademarks of their respective companies.
- The symbols for "trademark" and "registered," TM and ®, are omitted in these instructions.

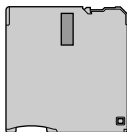
® 1999, Sony Corporation and SmartDisk Corporation, All rights reserved. U.S. Patent 5584043 and others.

► *Before You Begin*

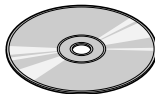
Check the items supplied

Check to make sure the package contains all of the following items. If any item is missing, get in touch with your Sony dealer or local authorized Sony service facility.

**MSAC-FD1
Floppy Disk Adaptor
for Memory Stick**



**Driver software
(CD-ROM) (1)**



CR2016 lithium battery (2)



Operating Instructions for MSAC-FD1B (4)

Warranty (1)

Installing lithium batteries

The power source for the MSAC-FD1 consists of two lithium button batteries (CR2016).

(The CR2016 lithium battery will be indicated below simply as “battery.”)

Before beginning operation, follow the steps shown below to install the batteries.

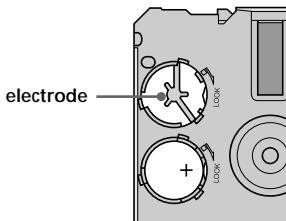
1 Remove battery covers

Place the MSAC-FD1 on a flat surface. With your finger, press and hold the upper groove on the battery cover. Turn the battery cover counterclockwise until it clicks and then remove the battery cover.



2 Insert batteries

Insert two new batteries into the battery wells, making sure that the plus sign faces upward.

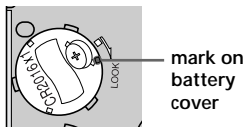
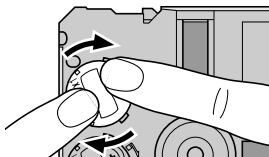


Continued

Installing lithium batteries (continued)

3 Replace the battery covers

After replacing the battery cover, press down and hold the upper groove with your finger and turn it clockwise until the mark is aligned with the arrow LOCK mark.



■ Notes

- Always replace both batteries at the same time.
- When attaching the battery cover, make sure you do not apply too much force in pressing on the cover. Too much force could break the cover.

■ WARNING

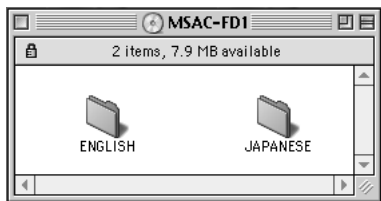
The battery may explode if mistreated. Do not recharge, disassemble, nor dispose of it in fire.

■ Lithium Battery

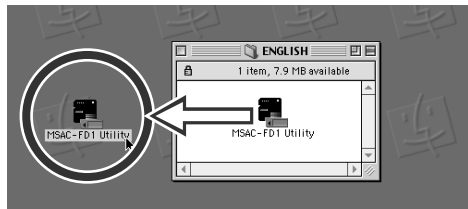
- Use lithium button battery CR2016. Use of any other battery may present a risk of fire or explosion. Discard used batteries according to the manufacturer's instructions.
- Keep the lithium battery out of the reach of children.
- Should the battery be swallowed, immediately consult a doctor.
- Wipe the battery with a dry cloth to ensure good contact.

Installing utility software

- 1 Insert the CD-ROM supplied with the adaptor into the CD-ROM drive.
- 2 Double-click on the CD-ROM icon that appears on the desktop to display the folder list window. Then double-click on the ENGLISH folder.



- 3 In the ENGLISH folder, select [MSAC-FD1 Utility] and drag-and-drop it onto the hard disk to copy it.



That completes the installation.

Notes

- Do not copy more than one [MSAC-FD1 Utility] onto the hard disk. If an operating error causes more than one [MSAC-FD1 Utility] to run at the same time, MSAC-FD1 or "Memory Stick" could be destroyed.
- MSAC-FD1 cannot be used in a network.

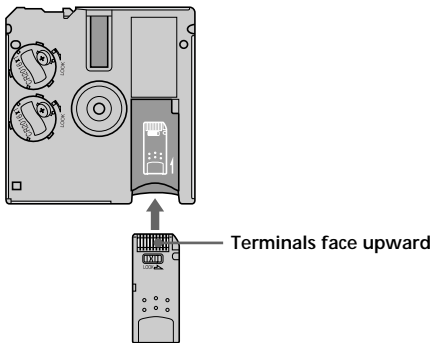
Uninstalling utility software

- 1 Move the [MSAC-FD1 Utility] from the hard disk to Trash.

► Operation

Inserting “Memory Stick”

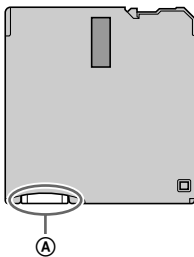
Insert the “Memory Stick” as shown in the diagram all the way until it clicks.



Make sure that “Memory Stick” is seated securely in the floppy disk adaptor. Otherwise, it will not work correctly.

Removing “Memory Stick”

Grasp the “Memory Stick” that protrudes from part ① of the floppy disk adaptor and pull out gently.



Using MSAC-FD1

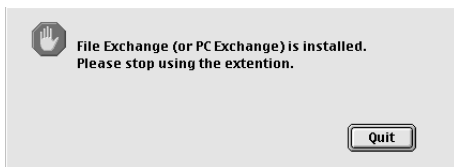
The Floppy Disk Adaptor Utility software can only be used to download data (images, etc.) from the Floppy Disk Adapter for Memory Stick (referred to hereafter as the MSAC-FD1). You cannot use Floppy Disk Adaptor Utility to write data to "Memory Stick" (delete or rename files, format disks, etc.).

Refer to your Macintosh User's Guide for more information on using your Macintosh computer.

Use MSAC-FD1 only when Quick Time is installed.

1 Disable the File Exchange (PC Exchange)

This unit does not operate with File Exchange (PC Exchange) in <enabled> state. Start application. Then when the menu below appears, go to the Apple Menu, find [Extensions Manager] in the Control Panels and disable the File Exchange (PC Exchange). Once PC exchange is disabled, it will remain disabled in subsequent startups.



2 Startup

Double click on [MSAC-FD1 Utility] to start.



Using MSAC-FD1 (continued)

- * After [MSAC-FD1 Utility] starts, insert MSAC-FD1. If the application does not start, the menu below appears. Always press [Eject] when this menu displays. Then repeat the steps above from the beginning. Do not select [Initialize]. Selecting [Initialize] will cause the computer to crash.

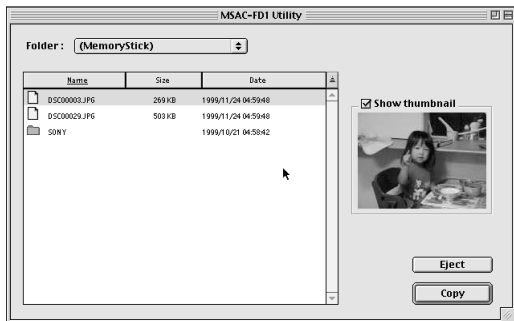


3 Insert Adaptor

When the startup menu appears, insert MSAC-FD1 into the floppy disk drive. Check to make sure "Memory Stick" is correctly attached.



Folder or file appears in “Memory Stick.”



JPG file thumbnails can be displayed by placing a check in the [Show thumbnail] check box to the right of the sub.file list.
(Some types of JPG files will not allow the displaying of thumbnails.)

4 File handling

1. Select file

Selecting one folder or one file

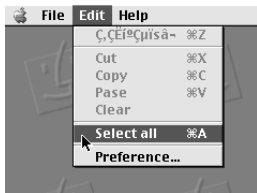
Click on the desired file or folder.

Opening the selected folder

Double click on the folder.

Selecting more than one folder or file

- To select folders or files in consecutive order, press and hold the shift key, and then click on the folder or file at the same time.
- To select any folder or file desired, press the command key and click on the folder or file.
- To select all folders or files, click on [Select all] from the [Edit] menu.

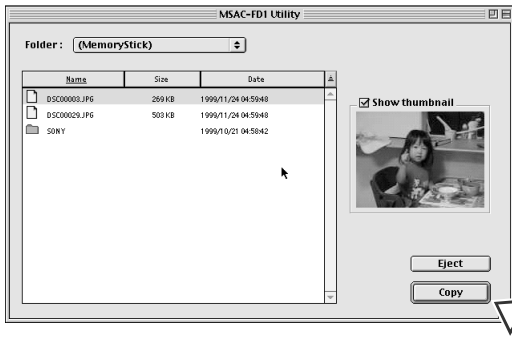


Continued

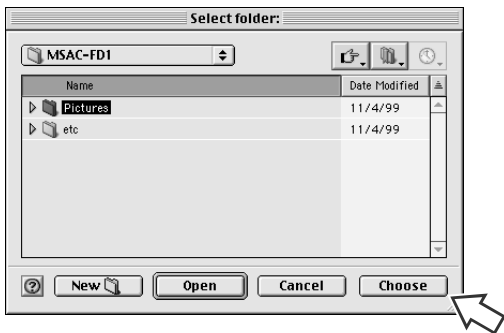
Using MSAC-FD1 (continued)

2. Copying files

- (1) Click on the file to be copied.
- (2) Press the [Copy] button.



- (3) Click on the folder where the copy will go and press [Choose].



Notes

- Files can be drag-and-drop copied. Drag-and-drop copying occurs by moving the file to the location where you want it to be copied.

Copying starts.

When the copy finishes, the menu returns to the file list.

To cancel copying, press the sub.[Cancel] button.

■ Notes

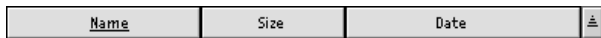
- If an attempt is made to copy a file into a location where a file of the same name already exists, a message will appear to confirm that the new file will be written over the older one. When that message appears, select either “replace” or “cancel.”
- Write-protected files cannot be written over.

Using MSAC-FD1 (continued)

3. Sorting files

To sort files, click on [Name], [Size] and [Date] in the upper part of the display menu.

To switch between ascending order and descending order, click on the button at the right of [Date].



To return to the previous folder

To return to the first or any previous folder, select any menu or items from the POP UP MENU.

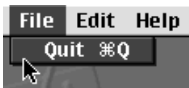


4. Removing MSAC-FD1

To remove the MSAC-FD1 from the floppy disk drive, press [Eject]. That also brings the startup window back onto the screen.

5 Quit

After finishing work, select [Quit] in the [File] menu that is in the file display menu or select [Quit] in the startup menu.



Notes

- To conserve battery power, always remove the floppy disk adaptor from the drive when the adaptor is not in use.
- Displaying dialog window without operation for five minutes or over places MSAC-FD1 into shutdown mode. MSAC-FD1 is then ejected in the next processing step. If no file is stored in the “Memory Stick”, it will be ejected without going into the shutdown mode.
- Never run more than one MSAC-FD1 utility at the same time. It may cause the malfunction of MSAC-FD1 or destroy all data on the MSAC-FD1 or in the “Memory Stick”.
- MSAC-FD1 cannot be formatted.

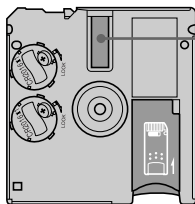
Precautions

MSAC-FD1 General precautions

- Do not carry the adaptor in your pocket or the like. It could be damaged when you sit down.
- Do not use or store the adaptor in any area where it could be subject to strong static electricity or electrical emissions.
- Always backup valuable data.
- To protect the floppy disk drive, remove the adaptor from the drive when it is not in use.
- Do not stick any label other than those specially provided onto the “Memory Stick.”
- While the adaptor is being accessed, never remove the adaptor from the floppy disk drive, never turn off computer power, and never bump or apply shock to the computer. Any of these moves could destroy data on the “Memory Stick.”
- Do not touch the “Memory Stick” terminals with hands or with metal objects.
- Do not allow foreign objects, dirt or dust to enter the “Memory Stick” insertion slot of the adaptor.

Cleaning

- If there is any dirt on the outside surface of the adaptor, wipe it off with a clean, soft, dry cloth.
- Keep the surface of the adaptor that contact the floppy disk drive head clean at all times. Wipe any dirt away with a clean, soft, dry cloth. If the contact surface gets dirty, floppy disk drive performance may deteriorate, or when a floppy disk is operated in the drive, the floppy disk will be scratched and its data will be lost.



Surface in contact with
floppy disk drive head

Troubleshooting

Check the items listed below before calling for service. If there is still a problem after making these checks, call your Sony dealer or local authorized Sony Service facility.

Symptom	Remedy
Cannot install	<ul style="list-style-type: none">• CD-ROM not inserted in drive. → Insert CD-ROM provided into the drive.
Cannot access "Memory Stick"	<ul style="list-style-type: none">• Battery charge is low or batteries have not been inserted into unit. → Replace both batteries with new ones at the same time.• Batteries inserted incorrectly. → See Operating Instructions and install batteries correctly. (p. 5)
Power shuts off automatically	If the adaptor is not used for approx. five minutes, it goes automatically into sleep mode to conserve battery power. The adaptor cannot be accessed when it is in sleep mode. To use the adaptor again, remove it and then reinsert. If the adaptor is still in sleep mode, leave the adaptor for a while before reinserting it.
[MSAC-FD1 Utility] will not start.	<ul style="list-style-type: none">• File Exchange is <enabled>. → Change File Exchange to <disabled>. (p. 9)
File list menu fails to appear when MSAC-FD1 is inserted into drive.	<ul style="list-style-type: none">• MSAC-FD1 has been inserted in the floppy disk drive without starting up [MSAC-FD1 Utility]. → Start up [MSAC-FD1 Utility] and then insert MSAC-FD1.

Specifications

OS

Mac OS 7.6.1 ~ 8.6 Standard installation

Computer

Apple Power Macintosh (Desktop) with 3.5 inch internal floppy disk drive connected to the standard interface

Operating voltage

3.8 V – 6.6 V

Power consumption

85 mA (at 6V input)

Maximum outside dimensions

3.7 in. × 0.14 in. × 3.54 in. (94 × 3.45 × 90 mm) (L × W × H)

Weight (approx.)

1.6 oz (45 g) (with batteries and without “Memory Stick”)

Operating conditions

Temperature: 41 °F to 131 °F (5 °C to 55 °C)

Humidity: 20 % to 80 % (no condensation)

Battery operating time (at room temperature)

Continuos read 16 hours (approx.)

(when Sony CR2016 batteries are used)

File access speeds (during use of 8MB “Memory Stick” and 500KB files)

File access speed (reading) 25 seconds (approx.)

The personal computer enviroment, size and number of files performing transfer and state of data recorded on the “Memory Stick” will cause slight changes in speed.

■ Notes

- We recommend that you use the optional PC card adaptor for Memory Stick, MSAC-PC1/PC2, when you use a notebook computer.
- You can not use this floppy disk adaptor with Digital Mavica or Mavicap.

Design and spesifications are subject to change without notice.

Operations cannot be guaranteed for all computers running in the recommended environment.

Français

Avant d'utiliser cet appareil, lisez attentivement ce mode d'emploi et conservez-le pour toute référence ultérieure.

Pour les clients au Canada

Cet appareil numérique de la class B est conforme à la norme NMB-003 du Canada.

Table des matières

Préparatifs

Vérification des articles fournis	4
---	---

Installation

Mise en place des piles au lithium	5
Installation du logiciel utilitaire	7
Désinstallation du logiciel	7

Fonctionnement

Insertion d'un "Memory Stick"	8
Utilisation du MSAC-FD1	9


Informations complémentaires

Précautions	15
En cas de problème	16
Fiche technique	17

Remarques

- Les menus représentés dans le mode d'emploi peuvent être légèrement différents des menus du logiciel.
- Les illustrations des fenêtres de dialogue sont pour Mac OS 8.6.

Marcas commerciales y registradas

- "Memory Stick" et  sont des marques commerciales de Sony Corporation.
- Apple, Macintosh et Mac OS sont des marques de fabrique de Apple Computer, Inc.
- Tous les autres noms de produits et de sociétés sont des marques commerciales ou déposées de leurs détenteurs respectifs.
Les symboles des marques commerciales et déposées TM et [®] sont omis dans ce mode d'emploi.

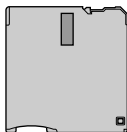
© 1999, Sony Corporation et SmartDisk Corporation. Tous droits réservés.
Licence américaine 5584043 et autres.

Vérification des articles fournis

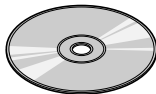
Assurez-vous que tous les articles suivants se trouvent dans le carton d'emballage.

Si l'un d'eux manque, contactez votre revendeur Sony ou un service après-vente agréé Sony.

**Adaptateur pour
Memory Stick
MSAC-FD1**



**Pilote de l'adaptateur
(CD-ROM) (1)**



Pile au lithium CR2016 (2)



Mode d'emploi du MSAC-FD1B (4)

Garantie (1)

Mise en place des piles au lithium

Le MSAC-FD1 utilise deux piles au lithium (CR2016) comme source d'alimentation. (La pile au lithium CR2016 sera mentionnée simplement sous le nom "la pile".)

Avant d'utiliser l'adaptateur, installez les piles en procédant de la façon suivante.

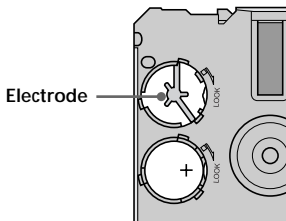
1 Déposez le couvercle des piles.

Posez le MSAC-FD1 sur une surface plane. Appuyez avec le doigt sur la fente supérieure du couvercle de pile et maintenez la pression. Tournez le couvercle dans le sens antihoraire jusqu'à ce qu'un déclic soit audible puis retirez le couvercle de pile.



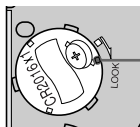
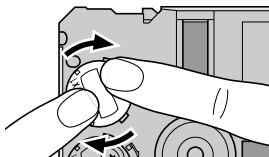
2 Insérez les piles.

Insérez deux piles neuves dans les logements avec le signe plus dirigé vers le haut.



3 Remettez les couvercles.

Remettez le couvercle. Après avoir remis le couvercle de pile, appuyez sur la fente supérieure avec le doigt et tout en maintenant la pression tournez le couvercle dans le sens horaire jusqu'à ce que le repère soit aligné sur le repère de la flèche LOCK.



Repère sur le couvercle de piles

■ Remarques

- Remplacez toujours les deux piles à la fois.
- Lorsque vous remettez le couvercle de pile, n'appuyez pas trop fort dessus, sinon il pourrait se briser.

■ Avertissement

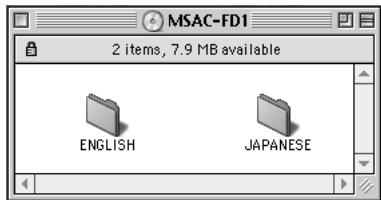
Une pile peut exploser si elle est maltraitée. Ne pas recharger, démonter ni jeter au feu une pile.

■ Piles au lithium

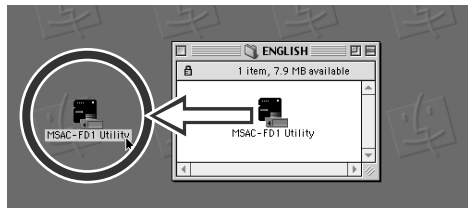
- Utilisez des piles au lithium CR2016. L'utilisation de toute autre pile peut présenter un risque d'incendie ou d'explosion. Suivez les instructions du fabricant pour la mise au rebut des piles au lithium.
- Rangez les piles au lithium hors de portée des enfants.
- Si une pile devait être avalée, consultez immédiatement un médecin.
- Essayez les piles avec un chiffon sec pour assurer un bon contact.

Installation du logiciel utilitaire

- 1 Insérez le CD-ROM fourni avec l'adaptateur dans le lecteur de CD-ROM.
- 2 Double-cliquez sur l'icône du CD-ROM qui apparaît sur le bureau pour afficher la fenêtre contenant la liste des dossiers. Double-cliquez ensuite sur le dossier ENGLISH.



- 3 Dans le dossier ENGLISH, sélectionnez [MSAC-FD1 Utility] et déposez-le dans le disque dur pour le copier.



L'installation est terminée.

Remarques

- Ne faites pas plus d'une copie de [MSAC-FD1 Utility] sur le disque dur. Si une erreur de fonctionnement devait mettre en marche plus d'un [MSAC-FD1 Utility] en même temps, le MSAC-FD1 ou le "Memory Stick" pourrait être détruit.
- Le MSAC-FD1 ne peut pas être utilisé en réseau.

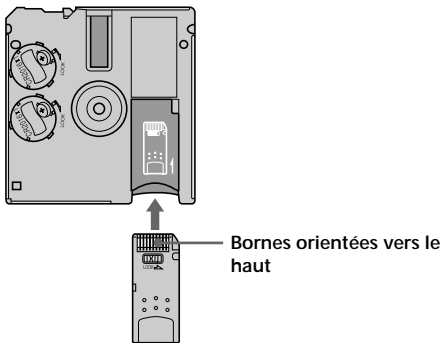
Désinstallation du logiciel

- 1 Sortez [MSAC-FD1 Utility] du disque dur et déposez-le dans la poubelle.

► **Fonctionnement**

Insertion d'un "Memory Stick"

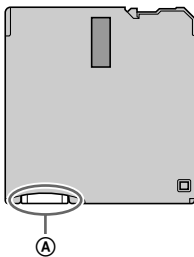
Insérez le "Memory Stick" de la façon indiquée sur l'illustration, jusqu'à ce qu'il s'encliquette.



Lorsque vous insérez le "Memory Stick", assurez-vous qu'il siège correctement dans l'adaptateur, sinon il ne fonctionnera pas comme il doit.

Retrait du "Memory Stick"

Saisissez le "Memory Stick" à l'endroit où il ressort ① sur l'adaptateur et tirez doucement.



Utilisation du MSAC-FD1

Le logiciel d'adaptateur-disquette ne peut être utilisé que pour télécharger des données (images, etc.) depuis l'adaptateur-disquette pour "Memory Stick" (appelé ici le MSAC-FD1). Il ne peut pas être utilisé pour écrire des données sur le "Memory Stick" (supprimer ou renommer des fichiers, formater des disques, etc.).

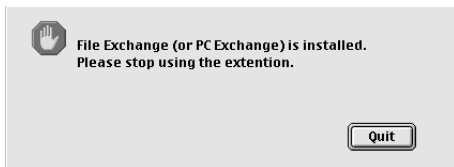
Voir le mode d'emploi du Macintosh pour de plus amples informations sur l'utilisation de l'ordinateur proprement dit.

Utilisez le MSAC-FD1 seulement lorsque Quick Time est installé.

1 Invalidez File Exchange (PC Exchange).

Le logiciel ne fonctionne pas lorsque File Exchange (PC Exchange) est validé. Démarrez l'application. Lorsque le menu ci-dessous apparaît, allez dans le menu Apple, recherchez [Extensions Manager] dans Control Panels et invalidez File Exchange (PC Exchange).

Lorsque PC Exchange a été invalidé, il restera invalidé aux prochains démarrages.



2 Démarrez le logiciel.

Double-cliquez sur [MSAC-FD1 Utility] pour le démarrer.



Utilisation du MSAC-FD1 (suite)

- * Lorsque [MSAC-FD1 Utility] démarre, insérez le MSAC-FD1. Si cette application ne démarre pas, le menu ci-dessous apparaîtra. Appuyez toujours sur [Eject] lorsque ce menu apparaît. Répétez ensuite les étapes ci-dessus depuis le début. Ne sélectionnez pas [Initialize]. La sélection de [Initialize] bloquera l'ordinateur.



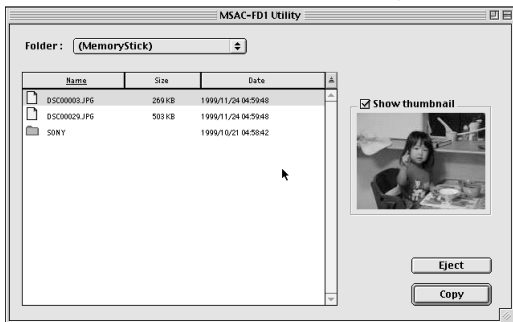
3 Insérez l'adaptateur.

Lorsque le menu de démarrage apparaît, insérez le MDAC-FD1 dans le lecteur de disquette.

Assurez-vous que le "Memory Stick" est bien en place.



Un dossier ou fichier apparaît dans “Memory Stick”.



Des vignettes de fichiers JPG peuvent être affichées en mettant une coche dans la case [Show thumbnail] à droite de la liste de fichiers secondaires.

(Certains types de fichiers JPG ne permettent pas l'affichage de vignettes.)

4 Manipulation des fichiers

1. Sélection de fichier

Sélection d'un dossier ou d'un fichier

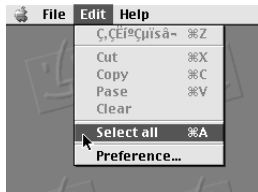
Cliquez sur le fichier ou le dossier souhaité.

Ouverture du dossier sélectionné

Double-cliquez sur le dossier.

Sélection de plus d'un dossier ou fichier

- Pour sélectionner des dossiers ou fichiers dans un ordre consécutif, appuyez sur la touche Shift et maintenez-la enfoncée tout en cliquant successivement sur les dossiers ou fichiers.
- Pour sélectionner plusieurs dossiers ou fichiers, appuyez sur la touche de commande et cliquez sur chaque dossier ou fichier souhaité.
- Pour sélectionner tous les dossiers ou fichiers, cliquez sur [Select All] dans le menu [Edit].

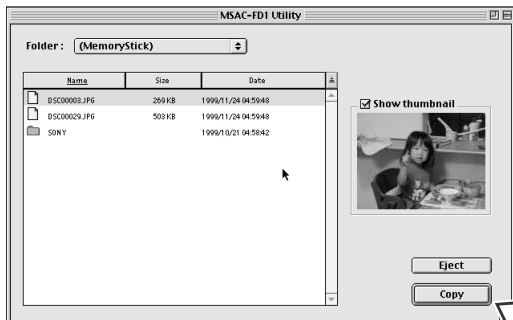


à suivre

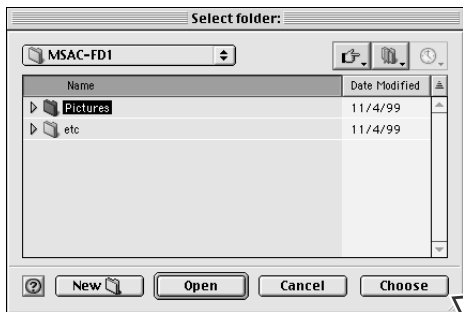
Utilisation du MSAC-FD1 (suite)

2. Copie de fichiers

- (1) Cliquez sur le fichier à copier.
- (1) Appuyez sur le bouton [Copy].



- (3) Cliquez sur le dossier où la copie doit être sauvegardée et appuyez sur [Select].



■ Remarques

- Les fichiers peuvent être copiés par tirer-déposer. Pour ce faire, il faut déplacer le fichier et le laisser tomber à l'endroit où il doit être copié.

La copie commence.
Lorsque la copie est terminée, la liste de fichiers réapparaît.
Pour annuler la copie, appuyez sur le sous-bouton [Cancel].

■ Remarques

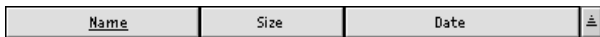
- Si vous essayez de copier un fichier à un endroit où un fichier de même nom existe déjà, un message apparaîtra pour vous demander de confirmer le remplacement de l'ancien fichier par le nouveau. Lorsque ce message apparaît, sélectionnez "remplacer" ou "annuler".
- Les fichiers protégés contre l'écriture ne peuvent pas être remplacés.

Utilisation du MSAC-FD1 (suite)

3. Tri de fichiers

Pour trier les fichiers, cliquez sur [Name], [Size] et [Date] dans la partie supérieure du menu d'affichage.

Pour trier par ordre ascendant ou descendant, cliquez sur le bouton à la droite de [Date].



Pour revenir au dossier précédent

Pour revenir au premier dossier ou à un dossier antérieur, sélectionnez un menu ou des paramètres sur le menu déroulant.

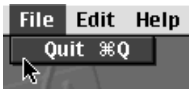


4. Retrait du MSAC-FD1

Pour retirer le MSAC-FD1 du lecteur de disquette, appuyez sur [Eject]. La fenêtre de démarrage réapparaît à l'écran.

5 Fermeture

Lorsque vous avez terminé, sélectionnez [Quit] sur le menu [File] dans le menu d'affichage de fichiers ou sélectionnez [Quit] sur le menu de démarrage.



■ Remarques

- Pour économiser l'énergie des piles, enlevez l'adaptateur du lecteur lorsque vous ne l'utilisez pas.
- Le MSAC-FD1 se ferme si une boîte de dialogue reste affichée pendant cinq minutes sans qu'aucune opération ne soit effectuée. Il est ensuite éjecté. Si aucun fichier n'est enregistré sur le "Memory Stick", il sera éjecté sans être fermé.
- Ne jamais ouvrir plus d'un utilitaire MSAC-FD1 à la fois. Le MSAC-FD1 risque de ne pas fonctionner correctement ou toutes les données risquent d'être détruites sur le MSAC-FD1 ou sur le "Memory Stick".
- Le MSAC-FD1 ne peut pas être formaté.

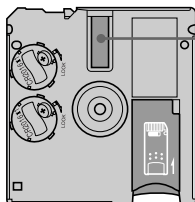
Précautions

Précautions générales concernant le MSAC-FD1

- Ne pas transporter l'adaptateur dans une poche, etc. Il risque d'être endommagé lorsque vous vous asseyez.
- Ne pas utiliser ni ranger l'adaptateur dans des lieux soumis à des charges électrostatiques ou à des parasites électriques.
- Il est conseillé de faire une sauvegarde de toute donnée importante.
- Pour protéger le lecteur, enlevez l'adaptateur du lecteur lorsque vous n'en avez pas besoin.
- Ne coller que les étiquettes fournies à l'exclusion de toute autre sur le "Memory Stick".
- Pendant l'accès de l'adaptateur au lecteur, ne pas sortir l'adaptateur du lecteur et ne pas éteindre l'ordinateur ni le soumettre à des chocs ou vibrations. Le contenu du "Memory Stick" pourrait être détruit. (Le "Memory Stick" peut être réutilisé après un formatage mais toutes les données qu'il contenait seront perdues.)
- Ne pas toucher les bornes du "Memory Stick" avec les mains ou des objets métalliques.
- Ne pas laisser pénétrer d'objets étrangers ni de poussière ou saleté dans la fente d'insertion du "Memory Stick".

Nettoyage

- Si la surface extérieure de l'adaptateur est sale, l'essuyer avec un chiffon propre, sec et doux.
- Nettoyer la surface de l'adaptateur en contact avec la tête du lecteur et s'assurer qu'elle est toujours propre. Essuyer la poussière avec un chiffon propre, sec et doux. Si elle est sale, la performance du lecteur sera médiocre ou si une disquette est insérée dans le lecteur, elle risque d'être rayée et ses données perdues.



Surface en contact avec
la tête du lecteur

En cas de problème

Vérifiez les points suivants avant de suspecter un problème et de faire appel au service après-vente. Si vous ne parvenez pas à résoudre le problème de cette façon, adressez-vous à votre revendeur Sony ou à un service après-vente agréé Sony.

Symptôme	Solution
Impossible d'installer le pilote.	<ul style="list-style-type: none">Le CD-ROM n'est pas inséré dans le lecteur. → Insérez le CD-ROM fourni dans le lecteur.
Impossible d'accéder au "Memory Stick".	<ul style="list-style-type: none">Les piles sont faibles ou il n'y a pas de piles dans l'adaptateur. → Remplacez les deux piles par des neuves. (Remplacez les deux à la fois.)Les piles ne sont pas insérées correctement. → Reportez-vous au mode d'emploi et réinstallez les piles correctement. (p. 5)
Extinction automatique.	L'adaptateur se met automatiquement en mode de veille s'il n'est pas utilisé durant 5 minutes pour économiser l'énergie des piles. Il n'est pas possible d'accéder à l'adaptateur lorsqu'il est en veille. Pour le réutiliser, enlevez-le et réinsérez-le. Si l'adaptateur est toujours en mode de veille, laissez-le un moment hors du lecteur avant de le réinsérer.
Le logiciel [[MSAC-FD1 Utility] ne démarre pas.	<ul style="list-style-type: none">File Exchange est validé. → Invalidez File Exchange. (p. 9)
Le menu de fichiers n'apparaît pas lorsque le MSAC-FD1 est inséré dans le lecteur.	<ul style="list-style-type: none">Le MSAC-FD1 a été inséré dans le lecteur de disquette avant le démarrage de [MSAC-FD1 Utility]. → Démarrez [MSAC-FD1 Utility] et insérez ensuite le MSAC-FD1.

Fiche technique

OS

Mac OS 7.6.1 ~ 8.6 Installation standard

Ordinateur

Apple Power Macintosh (Bureau) avec lecteur de disquette interne de 3,5 pouces raccordé à l'interface standard

Tension de fonctionnement

3.8 - 6.6 V

Consommation

85 mAh (à 6 V, d'entrée)

Dimensions extérieures maximales

3,7 (longueur) × 0,14 (largeur) × 3,54 (hauteur) po. (94 × 3,45 × 90 mm)

Poids (approx.)

45 g (avec piles et sans "Memory Stick")

Conditions de fonctionnement

Température : 41 °F à 131 °F (5 °C à 55 °C)

Humidité : 20 % à 80 % (sans condensation)

Autonomie des piles (à température ambiante d'une pièce)

Lecture continue 16 heures (approx.)

(Données lorsque des piles Sony CR2016 sont utilisées.)

Vitesses d'accès aux fichiers (pour un "Memory Stick" de 8 Mo et des fichiers de 500 Ko)

Vitesse d'accès aux fichiers (lecture) 25secondes (approx.)

Selon l'environnement de l'ordinateur, la taille et le nombre de fichiers transférés et l'état des données enregistrées sur le "Memory Stick", la vitesse peut légèrement varier.

■ Remarques

- Il est conseillé d'utiliser l'adaptateur de carte PC optionnel pour Memory Stick MSAC-PC1/PC2 lorsque vous utilisez un ordinateur portable.
- Il n'est pas possible d'utiliser l'adaptateur de disquette avec un Mavica numérique ou un Mavicap.

Les spécifications et la conception sont sujettes à des modifications sans préavis.

Il n'est pas possible de garantir le bon fonctionnement de l'adaptateur avec tous les ordinateurs remplissant les conditions requises.

Sony Electronics Inc.:

Customer Support

If you have any questions/comments related to this product,
please visit our Customer Support website at
<http://www.sony.com/service>
(If you do not have internet access, please call 1-800-222 SONY.)

Sony  line <http://www.world.sony.com/>
