

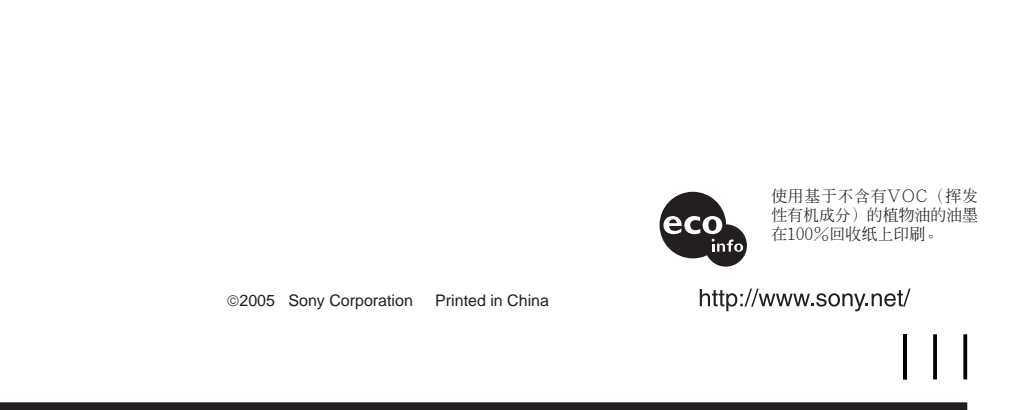
SONY



* 2 6 5 5 3 5 0 3 1 * (1)

Digital Voice Editor 2

操作说明



用户注意事项

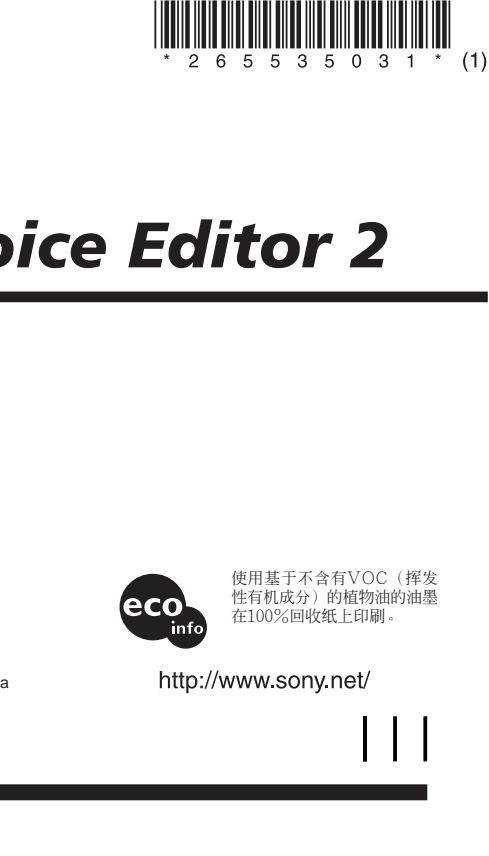
Sony 公司© 1999，2000，2001，2002，2003，2004，2005 年程序版权所有
Sony 公司© 2005 年文档版权所有

版权所有。本手册或此处说明的软件，在未经 Sony 公司事先书面许可的情况下，不得全部或部分复制、翻译或变为机读格式。

对于无论是在侵权、合同或其它情况下，由本手册、软件、此处包含的其它信息或使用所引起任何意外、间接或额外的损失，Sony 公司不承担任何责任。

Sony 公司有权在不事先通知的情况下修改本手册或其中包含的信息。

此处说明的软件可能还受单独的用户许可协议条款限制。



商标

- “Memory Stick” 和  是 Sony 公司的商标。
- “MagicGate Memory Stick” 是 Sony 公司的商标。
- “Memory Stick Duo” 和 **MEMORY STICK DUO** 是 Sony 公司的商标。
- “Memory Stick PRO Duo” 和 **MEMORY STICK PRO DUO** 是 Sony 公司的商标。
- “LPEC” 和 **LPE** 是 Sony 公司的商标。
- IBM 和 PC/AT 是国际商用机器公司的注册商标。
- Microsoft，Windows 和 Outlook 是 Microsoft 公司的商标，已在美国和其它国家注册。Microsoft 公司 © 1995 年版权所有。版权所有。
- Microsoft 公司 © 1995 年部分版权所有
- Apple 和 Macintosh 是 Apple 计算机公司的商标，已在美国和其它国家注册。
- Pentium 是 Intel 公司的注册商标。
- NaturallySpeaking，Dragon Systems 是 ScanSoft Inc. 的商标，在美国和／或其它国家是注册商标。
- 所有其它商标和注册商标是其各自所有者的商标或注册商标。此外，在本手册中不再每次都提到“TM”和“®”。

“Digital Voice Editor”使用的软件模块如下所示：
Microsoft DirectX® Media Runtime
Microsoft 公司© 2001 年版权所有。

通知
在任何情况下，卖方对任何性质的直接、偶然或间接的产品损害，或者对因产品的质量缺陷或使用其它产品而导致的损失或费用概不负责。

注

- 本手册的实例可能和实际软件不同。
- 本手册中的说明是假设您已熟悉 Windows 的基本操作。有关如何使用您的计算机和操作系统，请参考各自的手册。
- 本手册插图适用于 Sony IC 录音机 ICD-S 系列、ICD-ST 系列、ICD-SX 系列、ICD-MS 系列、ICD-MX 系列、ICD-BM 系列、ICD-BP 系列和 ICD-P 系列。

<ul style="list-style-type: none">使用播放键播放讯息并使用字处理程序或编辑程序窗口写下讯息。 使用 Dragon NaturallySpeaking® 语言识别软件写下 IC 录音机讯息（只有当安装了 Dragon Naturally Speaking 5.0（或更高）优化或专业版时）。 通过使用“CD Recording Tool for DVE”，可以播放计算机 CD 驱动器中插入的 CD 上的曲目，并以“Digital Voice Editor”支持的文件格式将 CD 曲目保存到计算机硬盘上。届时即可使用“Digital Voice Editor”将保存的文件添加到 IC 录音机上。（“CD Recording Tool for DVE”的使用仅限于个人用途。）
每个操作的详情，请参考在线帮助文件。

- 使用播放键播放讯息并使用字处理程序或编辑程序窗口写下讯息。
 - 使用 Dragon NaturallySpeaking® 语言识别软件写下 IC 录音机讯息（只有当安装了 Dragon Naturally Speaking 5.0（或更高）优化或专业版时）。
 - 通过使用“CD Recording Tool for DVE”，可以播放计算机 CD 驱动器中插入的 CD 上的曲目，并以“Digital Voice Editor”支持的文件格式将 CD 曲目保存到计算机硬盘上。届时即可使用“Digital Voice Editor”将保存的文件添加到 IC 录音机上。（“CD Recording Tool for DVE”的使用仅限于个人用途。）

注
对于所使用的不同 IC 录音机，Digital Voice Editor 可能会有某些功能限制。

▶ 开始

系统要求

- 您的计算机和系统软件必须满足下列最低要求。
 - IBM PC/AT 或兼容机
 - CPU：266 MHz Pentium® II 处理器或更高
 - RAM：64 MB 或更大
 - 硬盘空间：70 MB 或更大，取决于存储的声音文件大小和数目。
 - CD-ROM 驱动器／“Memory Stick ”驱动器*1
 - USB 端口*2
 - 声卡：Sound Blaster 16 兼容
 - 显示器：高彩（16 位）或更高，800×480 点或更高
 - 操作系统：Microsoft® Windows® XP Media Center Edition 2005/Windows® XP Media Center Edition 2004/Windows® XP Media Center Edition/Windows® XP Professional/Windows® XP Home Edition/Windows® 2000 Professional*3/Windows® Millennium Edition/Windows® 98 Second Edition 标准安装（本软件不能用于 Windows® 98、Windows® 95 或 Windows® NT。）

- *1 如果您不通过 USB 连接器连接 IC 录音机和计算机，则需要一台带“Memory Stick”插槽或如下可选“Memory Stick”适配器的计算机，以把“Memory Stick”数据传送到计算机：
 - 用于“Memory Stick”的 PC 卡适配器（例如 MSAC-PC3）
 - “Memory Stick”读／写器（例如 MSAC-US70）根据适配器不同，可能对系统有更多要求。我们不推荐把软盘适配器用于“Memory Stick”。
- *2 需要 USB 端口连接配有 USB 连接器的 IC 录音机，也需要端口以使用“Memory Stick”读／写器（例如 MSAC-US70）。
- *3当使用带有“Memory Stick Duo”或“Memory Stick PRO Duo”的IC录音机ICD-MX系列时，请将您的系统升级至 Service Pack 3或更高版本。

安装软件

在计算机硬盘上安装“Digital Voice Editor”软件。

注

- 当为 ICD-MX/MS/ST/SX/S/BP/BM/P 系列安装“Digital Voice Editor”时，可以创建兼容文件格式（参见“关于文件格式”）。
- 当为 ICD-MX/MS/ST/SX/S/BP/BM 系列安装“Digital Voice Editor”时，可以创建除 DVF（TRC）文件以外的所有兼容文件格式（可以播放 DVF（TRC）文件）。
- 当安装两种类型的“Digital Voice Editor”时，务必选择覆盖安装以处理所有兼容文件格式。**
- 在安装软件之前，不要将 IC 录音机连接到计算机上，也不要 在软件安装过程中断开或连接 IC 录音机；否则，IC 录音机可能不被识别，或者软件不能成功安装。
- 在安装“Digital Voice Editor”软件前，务必关闭所有正在运行的程序。
- 当在 Windows® 2000 Professional 上安装或卸载本软件时，务必以“Administrator”用户名登录 Windows。
- 当在 Windows® XP Media Center Edition 2005/Windows® XP Media Center Edition 2004/Windows® XP Media Center Edition/Windows® XP Professional/Windows® XP Home Edition 上安装或卸载软件时，以属于“计算机管理员”用户帐户的用户名登录。（要查找用户名是否属于“计算机管理员”用户帐户，请从“控制面板”打开“用户帐户”并参考用户名下面的部分。）
- 当已经安装了“Memory Stick Voice Editor 1.0/1.1/1.2/2.0”软件时，安装附带的软件会自动删除“Memory Stick Voice Editor”软件。（讯息不会被删除。）
- 安装以后，根据计算机系统还要安装 Microsoft DirectX 模块。在卸载本软件后，此模块不会被删除。
- 安装“Digital Voice Editor”软件后，不要安装“Memory Stick Voice Editor 1.0/1.1/1.2/2.0”软件。否则，“Digital Voice Editor”软件将不能正常工作。使用附带的软件，可以保存或编辑“Memory Stick”上的讯息。

- 确定没有连接 IC 录音机，然后打开计算机并启动 Windows。**

- 把附带的 CD-ROM 插入 CD-ROM 驱动器。**
安装程序自动启动欢迎窗口出现。如果安装程序没有启动，请双击 [English] 文件夹中的 [DVE Setup.exe]。

如果已经安装了“Digital Voice Editor”较早的版本或“Memory Stick Voice Editor”的任一版本
显示卸载以前版本对话框。按照屏幕上的指示卸载软件，然后启动当前版本的安装。

- 按显示的指示进行。**
当 [Restart] 对话框出现时，单击 [OK] 重新启动计算机。安装完成。

出现选择帮助语言的对话框时
单击要使用的帮助语言。

显示用于输入用户名的对话框时
输入用户名以获取“Digital Voice Editor”的使用权限。

- 注**
 - 用户名一旦输入即无法更改。请记下并保存用户名以备日后查阅。
 - 除记录 CD 文件的计算机外，无法在其他计算机上处理 CD 上记录的文件。文件处理仅限于在“Digital Voice Editor”安装过程中输入相同用户名的计算机。如果进行了非法数据修改，或文件的使用超出了私人使用范围，则可能无法播放文件或运行“Digital Voice Editor”。

注

- 本软件不能用于 Macintosh 机。
- 不支持用户自己组装的计算机、操作系统由用户自己安装或升级的计算机，或带多重引导操作环境的计算机。

讯息转录须知

当使用 Dragon NaturallySpeaking® 语音识别软件转录讯息时，计算机还必须满足 Dragon NaturallySpeaking 对系统的要求。详情请参见“语音识别手册”。ICD-P17/P27/P28 不能使用转录功能。

发送语音电子邮件须知

当使用 Microsoft® Outlook Express 5.0/5.5/6.0 发送讯息的语音电子邮件时，计算机还必须满足 Outlook Express 对系统的要求。

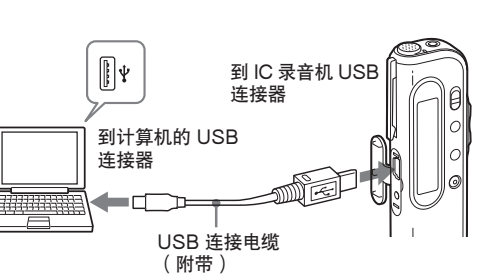
把 IC 录音机连到计算机

可以通过把 IC 录音机连到计算机或把“Memory Stick”插入计算机来将 IC 录音机数据传送到计算机。

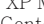
通过 USB 端口连接（对于配有 USB 连接器的 IC 录音机）

使用 IC 录音机附带的 USB 连接电缆连接 IC 录音机和计算机的 USB 连接器。

一旦连上电缆，IC 录音机即被计算机识别。IC 录音机和计算机打开或关闭时都可以连接电缆或断开电缆。



注

- 在把 IC 录音机连到计算机之前，务必安装“Digital Voice Editor”软件。否则，当把 IC 录音机连到计算机上时，可能出现 [找到新硬件向导] 之类的讯息。此时，单击 [取消]。
- 当第一次把 IC 录音机连到使用 Windows® XP Media Center Edition 2005/Windows® XP Media Center Edition 2004/Windows® XP Media Center Edition/Windows® XP Professional/Windows® XP Home Edition计算机的 USB 端口时，可能出现 [硬件安装] 警告讯息。此时，可以忽略此讯息。单击 [仍然继续] 继续安装软件或继续使用软件。
- 不要在计算机上连接两个以上的 USB 设备，否则不能保证正常工作。
- 本 IC 录音机不能和 USB 集线器或 USB 扩展电缆一起使用。
- 取决于当时连接的 USB 设备，可能会发生故障。
- 在把 IC 录音机和计算机相连前，请先检查 IC 录音机的电池余量（电池显示器“ ”应点亮一段以上）。如果电池用完，IC 录音机和计算机之间将不能通讯。
- 当把 IC 录音机连到计算机上时，确保 IC 录音机处于停止模式。
- 我们推荐在不使用“Digital Voice Editor”时从计算机上拔下 USB 电缆。

注

- 单击 [开始] 并依次选择 [程序]，[Sony Digital Voice Editor 2]，然后单击 [Uninstall]。**
卸载程序启动。
- 按显示的指示进行。**

注

安装软件后，如果希望把它移到另一个驱动器或目录，您需要卸载软件并重新安装。如果只移动文件，本软件不能正常工作。

◎ 要点

- 也可以通过单击 [开始]，然后选择 [设置]，[控制面板] 和 [添加 / 删除程序] 来启动卸载程序。
- 卸载不会删除讯息文件。

关于文件格式

“Digital Voice Editor”可以处理下列文件格式。取决于文件格式，某些编辑或保存功能可能在“Digital Voice Editor 上受限制。

- DVF 文件 [LPEC：用于 ICD-SXx5/SXx6 系列]（Digital Voice 文件 / 文件扩展名：*.dvf）**
配备 USB 端口的 Sony IC 录音机 ICD-SXx5/SXx6 系列录制讯息所使用的声音文件格式。可以选择 ST（立体声）、STLP（立体声长时间播放）、SP 和 LP 录音模式。
- DVF 文件 [LPEC：用于 ICD-SXx0/ST 系列]（Digital Voice 文件 / 文件扩展名：*.dvf）**
一种声音文件格式，用于在配有 USB 连接器的 Sony ICD-SXx0/ST 系列 IC 录音机上录制讯息。可以选择 ST（立体声），SP 和 LP 录音模式。
- DVF 文件 [LPEC：用于 ICD-BPx50 系列]（Digital Voice 文件 / 文件扩展名：*.dvf）**
一种单声道声音文件格式，用于在配有 USB 连接器的 Sony ICD-BPx50 系列 IC 录音机上录制讯息。可以选择 SP 和 LP 录音模式。
- DVF 文件 [LPEC：用于 ICD-BPx20/BP100 系列]（Digital Voice 文件 / 文件扩展名：*.dvf）**
一种单声道声音文件格式，用于在配有 USB 连接器的 Sony ICD-BPx20/BP100 系列 IC 录音机上录制讯息。可以选择 SP 和 LP 录音模式。
- DVF 文件 [TRC：用于 ICD-P 系列其它型号]（Digital Voice 文件 / 文件扩展名：*.dvf）**
配备 USB 连接器的 Sony IC 录音机 ICD-P 系列（除 ICD-P17/P27/P28 以外）录制讯息所使用的单声道声音文件格式。可以选择 HQ、SP 和 LP 录音模式。
- DVF 文件 [TRC：用于 ICD-P28]（Digital Voice 文件 / 文件扩展名：*.dvf）**
配备 USB 连接器的 Sony IC 录音机 ICD-P28 录制讯息所使用的单声道声音文件格式。可以选择 SP 和 LP 录音模式。
- DVF 文件 [TRC：用于 ICD-P17/27]（Digital Voice 文件 / 文件扩展名：*.dvf）**
配备 USB 连接器的 Sony IC 录音机 ICD-P17/27 录制讯息所使用的单声道声音文件格式。不能选择录音模式。
- MSV (LPEC) 文件（Memory Stick Voice 文件 / 文件扩展名：*.msv）**
一种单声道声音文件格式，用于在 ICD-MS5xx 和 ICD-S 系列 Memory Stick IC 录音机上录制讯息。可以选择 SP 和 LP 录音模式。

把“Memory Stick”插入计算机（ICD-MS/MX 系列）

从 IC 录音机取出“Memory Stick”，通过使用下面任何一种方法把它插入到计算机上。当使用ICD-MX系列的“Memory Stick Duo”或“Memory Stick PRO Duo”时，您需要一个 Duo 转接器。

- 如果计算机上有“Memory Stick”插槽**
把“Memory Stick”直接插入插槽。
- 如果计算机上没有“Memory Stick”插槽**
使用下面任何一种适配器把“Memory Stick”插入到计算机上。不论哪种情况，您都需要安装适配器的驱动程序。详情请参见所使用适配器的使用说明书。
 - 使用 Sony PC 卡适配器（例如 MSAC-PC3）**
把“Memory Stick”插入 PC 卡适配器，然后把 PC 卡适配器插入计算机的 PC 卡插槽。

- 注**
当使用 PC 卡适配器时，必须释放“Memory Stick”的 LOCK 开关。
- 使用 USB 兼容 Sony “Memory Stick”读／写器（例如 MSAC-US70）**
用附带的电缆把“Memory Stick”读／写器连到计算机的 USB 端口。把“Memory Stick”插入“Memory Stick”读／写器。

- 把 IC 录音机当作可移动磁盘使用（ICD-MS5xx/MX/S/BM 系列）**
- 数据存储功能（ICD-S/MX 系列）**
- “Memory Stick”读／写器功能（IC 录音机配有 USB 连接器）**

当通过 USB 连接器连接 IC 录音机和计算机时，可如下所述暂时把计算机的图像或文本文件保存到 IC 录音机或“Memory Stick”上。

- 通过 USB 连接器连接 IC 录音机和计算机。**
- 在 Windows 中打开“我的电脑”并检查是否正识别了新的可移动磁盘。**
- 使用 Explorer 或其他程序把计算机上的文件复制到可移动磁盘上。**

注

- 不使用“Digital Voice Editor”保存的文件不能在 IC 录音机上播放或显示，即使它的文件格式是兼容的。
- 当用 Explorer 查看可移动磁盘的内容时，将显示 VOICE 文件类，务必使用“Digital Voice Editor”软件移动、复制、添加或删除 VOICE 文件夹中的文件。
- 根据复制文件的尺寸，IC 录音机的最大可录音时间可能减少。
- 不要在计算机上格式化可移动磁盘。

注

- MSV 文件 [LPEC：用于 ICD-BM 系列]（Memory Stick Voice 文件 / 文件扩展名：*.msv）**
一种单声道声音文件格式，用于在 ICD-BM 系列 Memory Stick IC 录音机上录制讯息。可以选择 ST（立体声）、SP 和 LP 录音模式。
- MSV 文件 [LPEC：适用于ICD-MX系列]（Memory Stick Voice 文件 / 文件扩展名：*.msv）**
用来在 Sony Memory Stick IC 录音机 ICD-MX 系列上录制讯息的单声道声音文件格式。您可以选择 ST（立体声），STLP（立体声长时间播放），SP 和 LP 录音模式。
- MSV (ADPCM) 文件（Memory Stick Voice 文件 / 文件扩展名：*.msv）**
一种单声道声音文件格式，用于在 ICD-MS1 Memory Stick IC 录音机上录制讯息。可以选择 SP 和 LP 录音模式。

- WAV 文件（WAV FILE [8/11/16kHz，16 位，单声道] [44.1kHz，16 位，立体声] 文件 / 文件扩展名：*.wav）**
PCM 8/11/16kHz，16 位单声道或 44.1kHz 16 位立体声声音文件，用于在标准 Windows 应用软件中录音。
- MP3 文件（MP3 文件 / 文件扩展名：*.mp3）**
MP3 文件存储数字音频，如声音或歌曲，一般用于在互联网上发布。使用 ICD-SXx6 系列时，可以以原样添加 MP3 文件至 IC 录音机。（可以添加的文件受文件类型的限制。）本公司不保证所有类型的 VBR（可变速比率）MP3 文件都能使用“Digital Voice Editor”进行正确操作。**注：“Digital Voice Editor”不能转换或保存 MP3 文件格式的文件。**

- 关于录音模式（ST/STLP/HQ/SP/LP）**
- ST：立体声录音模式。文件尺寸比用 STLP 模式进行录音时相对较大。（仅用于 ICD-SX/ST/BM/MX 系列）
- STLP：立体声长时间录音模式。文件尺寸比用 SP 模式进行录音时相对较大。（仅用于 ICD-SXx5/SXx6/MX 系列）
- HQ：高质量单声道录音模式。（仅用于除 ICD-P17/P27/P28 以外的 ICD-P 系列）
- SP：标准播放单声道录音模式。具有较好的声音质量。
- LP*：长时间播放单声道录音模式。（不适用 ICD-P17/27）

***** 对于 DVF (LPEC) 文件，ICD-SX/ST/BPx50 系列与 ICD-BP100/BPx20 系列在 LP 模式上不兼容。

注

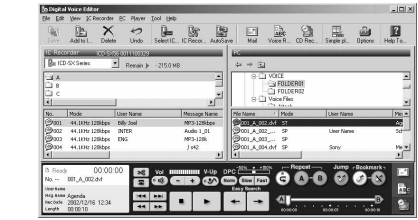
“Digital Voice Editor 2”不支持 ICS 文件格式（Sony IC 录音机声音文件 / 文件扩展名：*.ics），用于在 ICD-R100 IC 录音机上录制讯息。要在“Digital Voice Editor 2”上使用 ICS 文件，请使用和 ICS 格式兼容的软件，如“ICS converter”，“Sony ICD-PCLINK 软件”或“Digital Voice Editor 1.x 版”，把 ICS 文件转成 WAV 文件（ICS Converter 是免费软件，可在 Sony 网站上获得。）

- 使用软件**

启动 “Digital Voice Editor”


- 打开计算机，启动 Windows。
- 把 IC 录音机连到计算机。

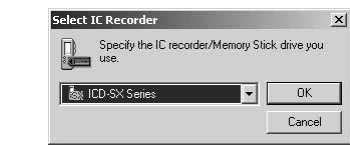
3 单击 [开始]，并选择 [程序]、[Sony Digital Voice Editor 2]，然后选择 [Digital Voice Editor 2]。启动 “Digital Voice Editor” 软件，主窗口出现。IC 录音机或 “Memory Stick” 上的数据被装入，讯息文件夹和讯息文件显示在 IC 录音机讯息窗口中。



注 如果是第一次启动 “Digital Voice Editor”，在第 4 步显示 IC 录音机选择对话框。

4 当 IC 录音机断开时或没有文件夹或讯息显示在 IC 录音机讯息窗口上时，用下列方法之一选择 IC 录音机或 “Memory Stick” 驱动器：

- 单击 IC 录音机框的向下箭头。
- 单击工具条的 （选择 IC 录音机）。
- 从 [IC Recorder] 菜单选择 [Select IC Recorder]。



有关如何使用 “Digital Voice Editor” 软件的详情，请参见在线帮助文件。

有 3 种方法可以打开在线帮助文件：

- 单击 [开始]，并依次选择 [程序]，[Sony Digital Voice Editor 2]，然后单击 [Help]。
- 启动软件后，在 [Help] 菜单选择 [Help Topics]。
- 启动软件后，在工具条单击  (Help Topics)。

主窗口的名字和功能



1 菜单栏／工具条

您可以从菜单栏存取和执行菜单命令。工具条包含常用菜单命令任务按钮，提供执行任务的快捷方法。详情请参见在线帮助。

2 IC 录音机组合框

可以选择连到计算机 USB 端口的 IC 录音机或插入了 “Memory Stick” 的驱动器。在组合框右边，显示选定 IC 录音机的自由空间。

3 IC 录音机讯息框

在 IC 录音机组合框 **2** 下面的文件夹列表中，显示选定 IC 录音机中的讯息文件夹。从列表中单击所要的文件夹，选定文件夹中的讯息显示在文件夹列表下面的讯息列表中。

显示的讯息带有相关的信息：讯息号、录音模式 (ST, STLP, HQ, SP 或 LP)、用户名、讯息名、录音日期、长度、优先级设置、书签设置、闹钟设置、多媒体数字信号编解码器和文件名。

显示 [Select IC Recorder] 对话框。从下拉列表中选择使用的 IC 录音机或 “Memory Stick” 驱动器并单击 [OK]。选定 IC 录音机的讯息文件夹显示在文件夹列表框中。

注

- IC 录音机组合框中的驱动器名和 IC 录音机标识取决于计算机配置和设置，IC 录音机的类型和 “Memory Stick” 的连接方式。
- 当在没有 VOICE 文件夹时指定 “Memory Stick” 驱动器或 IC 录音机 ICD-S/BM/MX 系列时，显示对话框请求创建新的讯息文件夹。单击 [Yes] 进行存储器的初始设置并显示 Digital Voice Editor 主窗口。
- 如果连到计算机的 IC 录音机不出现在 IC 录音机组合框中，请检查连接。
- 当连接 Memory Stick IC 录音机 ICD-MSSxxx 系列时，IC 录音机名不出现在 IC 录音机组合框中。选择 “Memory Stick” 驱动器。
- 文件夹的数目取决于使用的 IC 录音机。

要退出此软件

在窗口的右上角单击 [X] 钮或从 [File] 菜单中选择 [Exit]。

使用软件的在线帮助文件

有关如何使用 “Digital Voice Editor” 软件的详情，请参见在线帮助文件。

◎ 要点

有关最新信息，请参见 “readme.txt” 文件。要打开此文件，请单击 [开始]，并依次选择 [程序]，[Sony Digital Voice Editor 2]，然后单击 [ReadMe]。

有 3 种方法可以打开在线帮助文件：

- 单击 [开始]，并依次选择 [程序]，[Sony Digital Voice Editor 2]，然后单击 [Help]。
- 启动软件后，在 [Help] 菜单选择 [Help Topics]。
- 启动软件后，在工具条单击  (Help Topics)。

把讯息保存到计算机

可以把讯息作为声音文件保存到计算机硬盘上。有三种保存讯息的方法：

- 自动保存讯息（只用于 ICD-SX/ST/P/BM/MX 系列和 “Memory Stick”）
- 使用拖放操作保存讯息
- 通过指定文件类型和文件名保存讯息（详情见在线帮助文件）

注

- 文件名中不能使用下列字符：\ / : * ? “ < > |
- 当存在同样文件名的讯息时，会出现一对话框询问是否替换已存在的文件。如果希望替换，单击 [Yes]，如果希望更改文件名，单击 [No]。
- 当讯息保存到计算机硬盘上时，其报警设置将被取消。

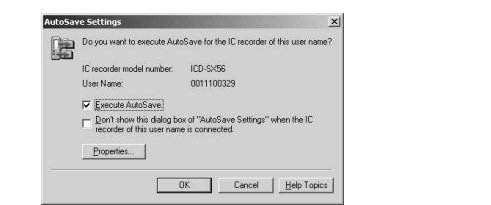
自动保存讯息（AutoSave）（只用于 ICD-SX/ST/P/BM/MX 系列和 “Memory Stick”）

在 Digital Voice Editor 操作期间，每次连接 IC 录音机或插入 “Memory Stick” 时，都可以将新的 IC 录音机讯息自动保存到计算机上。如果使用多台 IC 录音机，可以为每台录音机设置 AutoSave 功能。详情见在线帮助文件。

注

使用 AutoSave 功能前，务必设置 IC 录音机的用户名。可以在 IC Recorder Setting 窗口设定 IC 录音机的用户名。不能为 “Memory Stick” 指定用户名。由于 IC 录音机 ICD-MS5xxx 系列被作为 “Memory Stick”，因此无须指定用户名。

1 在 Digital Voice Editor 操作期间，连接 IC 录音机 ICD-SX/ST/P/BM/MX 系列或插入 “Memory Stick”。显示 AutoSave Settings 对话框。



2 检查 [Execute AutoSave] 然后单击 [OK]。开始自动保存。

把讯息添加到 IC 录音机

可以把计算机硬盘上选定的讯息添加到 IC 录音机。可以逐一添加或在一个文件夹内一次添加所有讯息。添加的讯息可以在 IC 录音机上播放。

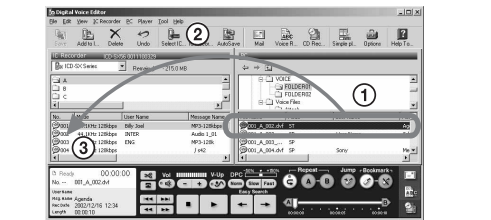
- 有两种添加讯息的方法：
 - 在指定文件夹的末尾添加讯息（详情见在线帮助文件）
 - 用拖放操作在讯息文件夹的所需位置添加讯息
- 添加讯息作为新文件夹（只用于 ICD-MS/BM/MX 系列）

注

- 当讯息添加到 IC 录音机上时，其报警设置将被取消。
- 当 IC 录音机的存储器满了或一个文件夹的讯息总数超过 99（“Memory Stick” 以及 ICD-MS/MX 系列为 999 条）时，不能添加讯息。删除不需要的讯息，然后添加讯息。

逐一添加讯息

1 在 PC 讯息列表 **1** 单击选择要添加的讯息。要选择多条讯息，按住 Shift 键，同时单击一连续组的第一和最后一条讯息，或按住 Ctrl 键，同时分别单击每条讯息。可以同时选择不同文件类型的文件。



2 拖动讯息 **2** 并在 IC 录音机讯息列表所需位置释放 **3**。当准备放下讯息时，显示插入行，讯息添加到此行。

◎ 要点

如果在 IC 录音机文件夹列表放下讯息，讯息将会被添加到所选文件夹的末尾。

故障排除

症状	解决方法
不能安装 “Digital Voice Editor” 软件。	<ul style="list-style-type: none">硬盘空间或计算机的存储器太小。检查硬盘和存储器空间。 正在试图把软件安装到 “Digital Voice Editor” 不支持的操作系统中。 在 Windows® XP Media Center Edition 2005/Windows® XP Media Center Edition 2004/Windows® XP Media Center Edition/Windows® XP Professional/Windows® XP Home Edition 下，用属于受限帐户的用户名登录。务必使用属于 “计算机管理员” 帐户的用户名登录。 在 Windows® 2000 Professional 下，务必使用属于 “Administrator” 用户名登录。

当把 IC 录音机连到计算机的 USB 端口时，[硬件安装] 警告讯息出现。

IC 录音机或 “Memory Stick” 不能正确连接。

- 检查软件安装是否成功，并如下所述检查连接：
 - 为使用的 IC 录音机安装驱动程序。
 - 当使用外部 USB 集线器时，把 IC 录音机直接连到计算机上。
 - 断开并再次连接 IC 录音机的电缆。
 - 把 IC 录音机连到另一个 USB 连接器。
 - 检查是否 ICD-S/BM/MX 系列 IC 录音机驱动程序或 “Memory Stick” 驱动器被正确识别。如果没有，退出此软件并连接 IC 录音机或 “Memory Stick”，然后重新启动此软件。
- 计算机可能处于系统待机/休眠模式。当和 IC 录音机相连时，不要让计算机进入系统待机/休眠模式。

IC 录音机不工作。

不能播放讯息。／播放声音音量太低。

- 没有安装声卡。
- 没有内置扬声器或扬声器没有连到计算机。
- 声音被静音。
- 提高计算机的音量。（参考计算机的操作说明。）
- 可以使用 Microsoft 录音机的 “音量控制” 特性改变和保存 WAV 文件的音量。

保存的讯息文件不能播放或编辑。

计数器或滑块移动不正确。有噪音。

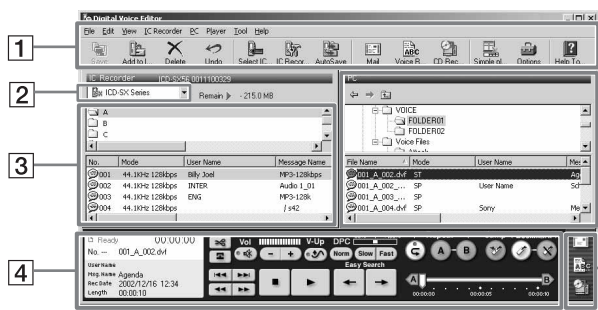
当有许多讯息时，操作很慢。

保存、添加或删除讯息时显示不工作。

转换文件格式太慢。

当 “Digital Voice Editor” 软件启动时 “挂起”。

- 随着文件尺寸增大，文件转换所需的时间延长。
- 当计算机和 IC 录音机通讯时，不要断开 IC 录音机的连接器。否则，计算机工作将不稳定或可能损坏 IC 录音机里的数据。
- 在此软件和其它驱动程序或应用之间可能有冲突。
- 安装了 “Digital Voice Editor” 软件后，不要再安装 “Memory Stick Voice Editor” 软件。否则，“Digital Voice Editor” 软件可能工作不正常。



注

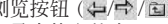
- 显示在 IC 录音机上的剩余录音时间可能不同于显示在 “Digital Voice Editor” 中的剩余录音时间，这不是故障。这是因为 IC 录音机显示的剩余时间减去了系统需要的存储量。
- 当选择 ICD-BP/SX/ST/P 系列 IC 录音机时，文件名显示为空白。

4 播放器框

此框控制播放操作。显示正在播放讯息的信息。也可以显示简单播放机模式。详情请参见在线帮助。

5 PC 讯息窗口

在上部文件夹树状窗口中，驱动器和文件夹显示成树状。在文件夹树状窗口中单击所需的驱动器和文件夹，所选文件夹中的讯息显示在文件夹树状窗口下面的讯息列表中。

也可以使用文件夹浏览按钮  在文件夹之间切换或显示上级目录中的文件夹。

显示的讯息带有相关信息：文件名、录音模式 (ST, STLP, HQ, SP 或 LP)、用户名、讯息名、录音日期、长度、优先级设置、书签设置和多媒体数字信号编解码器。

6 特殊功能按钮框

在特殊功能按钮框中，有用于启动支持 MAPI 的邮件软件、语音识别软件以及 “CD Recording Tool for DVE” 软件的按钮。

播放器框

